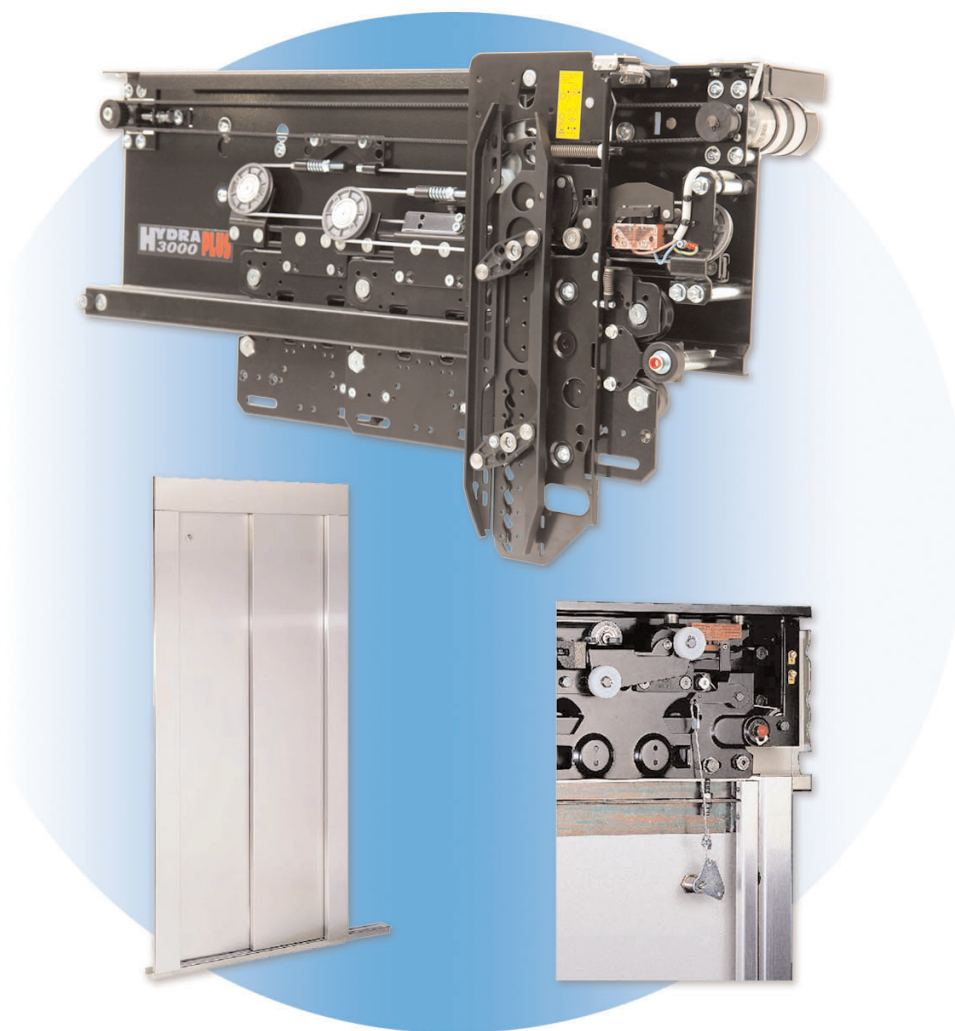


FOLLETO DE INSTRUCCIONES

Hydra 3000 PLUS



Cualquier reimpresión, traducción o reproducción en cualquier formato, ya sea total o parcial, requiere autorización previa y por escrito de WITTUR.

© Copyright WITTUR 2014

URL: <http://www.wittur.com>
e-mail: info@wittur.com

Sujeto a modificación sin aviso previo!

SELCOM®

a WITTUR brand



HYDRA 3000 PLUS PUERTA DE CABINA

Código	GM.2.002086.ES
Versión	B
Código	3201.32.0392
Versión	B
Fecha	12.05.2014

B	<i>Modificación general</i>	12/05/14
A	<i>Puesto al día el Lay-out del documento y las páginas siguientes: 27, 28, 29, 30, 31, 32</i>	17/06/11
MOD.	DESCRIPCIÓN	FECHA

HYDRA 3000 PLUS PUERTA DE CABINA

Código	GM.2.002086.ES
Versión	B
Código	3201.32.0392
Versión	B
Fecha	12.05.2014
Página	1.34

INDICE

Simbología.....	Pag. 1
Introducción y advertencias	Pag. 2
Sugerencias.....	Pag. 2
1. Descripción general	Pag. 3
2. Alineamiento de puertas con el operador.....	Pag. 5
3. Montaje de los bulones fijación hojas (standard)	Pag. 6
4. Eliminación del juego de los bulones de fijación hojas	Pag. 7
5. Montaje de los patines inferiores de guiado	Pag. 8
6. Montaje de la pisadera en su soporte y fijación del faldón	Pag. 9
7. Posicionamiento de mecanismos sobre las pisaderas.....	Pag. 10
8. Fijación del patín retráctil	Pag. 11
9. Ajuste de la altura del patín retráctil	Pag. 12
10. Requisitos en la documentación para el bloqueo fuera de piso	Pag. 13
11. Regulación de las ruedas de cerradura	Pag. 16
12. Posición del patín retráctil entre las ruedas de la cerradura de la puerta de piso	Pag. 17
13. Sustitución de la correa	Pag. 18
14. Regulación de la tensión de la correa	Pag. 19
15. Regulación de la luz de paso libre	Pag. 20
16. Sincronización lenta del mecanismo	Pag. 21
17. Ruedas de deslizamiento.....	Pag. 22
18. Sustitución ruedas de deslizamiento	Pag. 23
19. Opciones	Pag. 24
Advertencias para el perfecto funcionamiento de las puertas.....	Pag. 33

Los puntos importantes para la seguridad y advertencias de peligro vienen indicados con los siguientes símbolos:



Peligro en general



Advertencias importantes



Riesgo de dañar a personas (ej. Esquinas que corten o partes que sobresalgan)



Riesgo de dañar las partes mecánicas (ej. Una incorrecta instalación)



Componentes bajo tensión eléctrica

HYDRA 3000 PLUS PUERTA DE CABINA

Código	GM.2.002086.ES
Versión	B
Código	3201.32.0392
Versión	B
Fecha	12.05.2014
Página	2.34

Estamos encantados que su elección haya recaído sobre un producto.


Antes de empezar con la instalación de este producto es imprescindible leer la información del presente manual.

Antes de iniciar la instalación, les conviene controlar las condiciones estructurales y el espacio disponible para las labores de montaje, de forma que puedan predeterminar ya qué procedimiento de montaje deberá llevarse a cabo. Por consiguiente, se recomienda tener en cuenta cada circunstancia y planificar mentalmente la secuencia de montaje antes de efectuar labores apresuradas y superficiales.

En él encontrarán advertencias importantes para el montaje y correcto rendimiento del producto **WITTUR**, que les ayudará a obtener un mejor resultado de funcionamiento.

Encontrarán también información muy útil para su cuidado, mantenimiento y para la seguridad del producto.

WITTUR además les recuerda su dedicación en limitar las emisiones sonoras y su constante estudio enfocado siempre a mejorar la calidad del producto y su compatibilidad con el medio ambiente.

 El presente manual es parte integral del suministro y deberá estar siempre disponible en la sala de máquinas del ascensor correspondiente.

Todos los productos están dotados de una chapa de identificación, y además se envían con sus correspondientes certificados en función de las normativas vigentes. En caso de ser necesario debido a las características especiales del producto, tendrán que informarnos de los datos de identificación que desean se coloquen en la tarjeta identificativa.

Deseándoles un fructífero trabajo, aprovechamos la ocasión para enviarles un cordial saludo.

WITTUR

ADVERTENCIAS

- **WITTUR** no se hace responsable de los daños que puede sufrir el producto como consecuencia de cualquier manipulación del embalaje por parte de terceros.
- Antes de iniciar el montaje, verificar que el producto corresponda al solicitado por usted y comprobar lo antes posible que la mercancía recibida no haya sufrido daños durante el transporte.
- **WITTUR** se reserva el derecho, en el ámbito del progreso técnico, de efectuar cualquier modificación en el producto. Las figuras, descripciones y datos del presente manual no son por tanto obligatorios, sino únicamente indicativos.



- Para la seguridad del producto se deben evitar modificaciones y alteraciones.
- **WITTUR** asume únicamente la responsabilidad de los recambios originales.
- El producto **WITTUR** es solamente apto para su utilización en el campo del ascensor y por tanto la responsabilidad de **WITTUR** se limita única y exclusivamente al uso en éste campo.
- Nuestro producto se limita solamente al uso profesional: queda terminantemente prohibida cualquier utilización inapropiada del mismo.



- Para prevenir daños a personas o a cosas, la manipulación instalación regulación y mantenimiento deben ser realizadas por personal cualificado que vestirá indumentaria adecuada y utilizará herramientas apropiadas.
- Las obras de albañilería concernientes a la correcta instalación del producto deben realizarse bajo las normas vigentes y las reglas de una correcta base técnica.
- La conexión de componentes eléctricos/electrónicos a la red eléctrica de alimentación debe ser realizada bajo las normas vigentes y las reglas de una correcta base técnica.



- Todas las partes metálicas, sobre las cuales se instalan componentes eléctricos/electrónicos, deben estar derivadas a masa según las normas vigentes y las reglas de una correcta base técnica.
- Antes de efectuar la conexión eléctrica, comprobar que la tensión necesaria y la tensión de la red se corresponden.
- Antes de efectuar cualquier operación sobre cualquier componente eléctrico/electrónico, recuerde desconectar la tensión eléctrica de la instalación.
- **WITTUR** no se responsabiliza de la ejecución de cualquier obra de albañilería o de la conexión de componentes eléctricos/electrónicos a la red.



- **WITTUR** no se responsabiliza de los daños causados a personas y/o cosas provocadas por un uso incorrecto de los dispositivos de la apertura de emergencia.

SUGERENCIAS

- Tener el material embalado y protegido de los agentes externos y rayos solares durante la fase de almacenaje, a fin de evitar la acumulación de agua y condensación en el interior del embalaje.
- No dejar materiales de embalaje que distorsionen el medio ambiente.
- No dejar todo el producto a la intemperie sino sacarlo del embalaje de forma controlada.
- Es preferible reciclar el material antes de enviarlo al vertedero.
- Antes de reciclar, tener en cuenta la naturaleza de los materiales para efectuar el reciclaje en consecuencia.

HYDRA 3000 PLUS PUERTA DE CABINA

Código
Versión

GM.2.002086.ES
B

Código
Versión

3201.32.0392
B

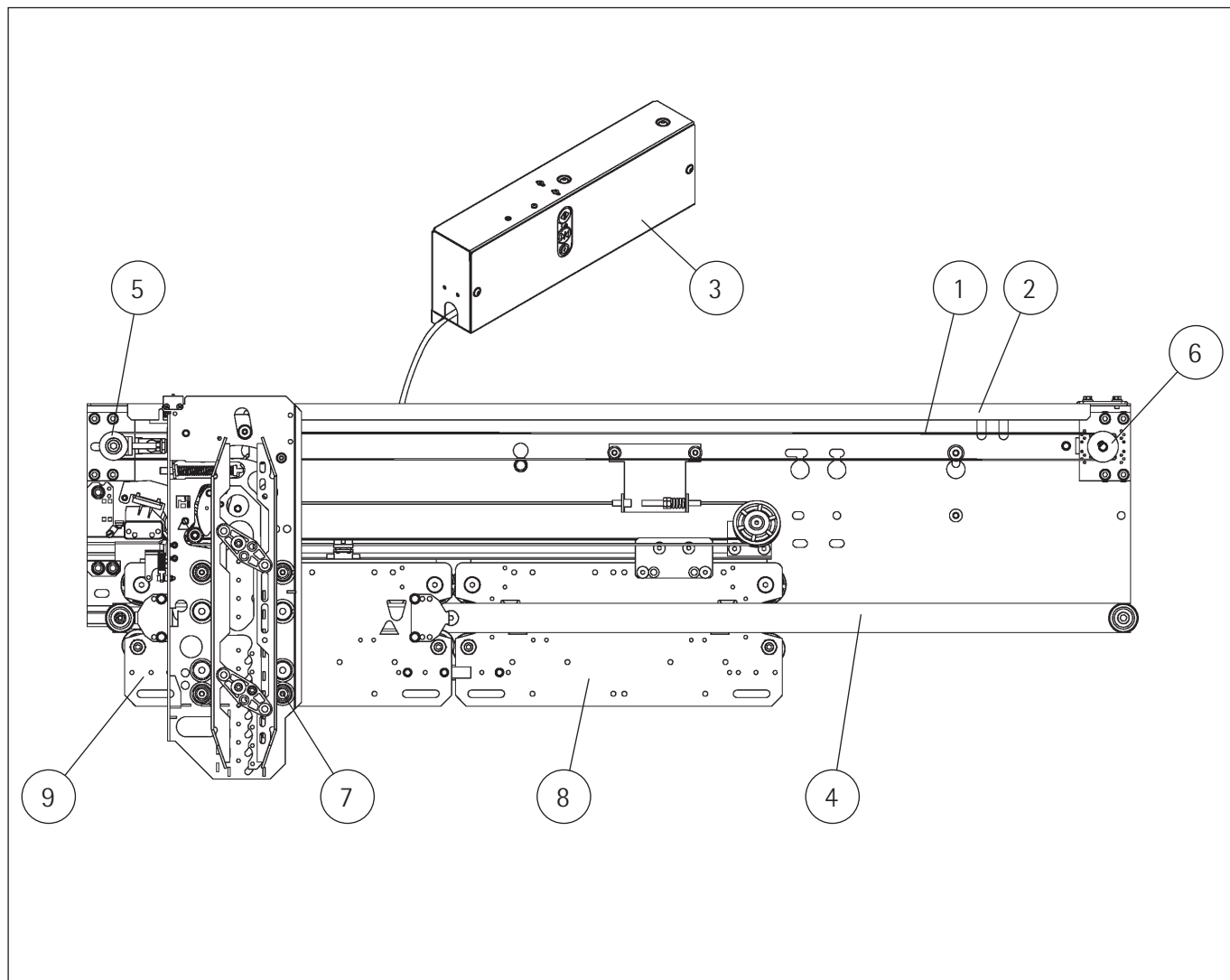
Fecha
Página

12.05.2014
3.34

1. DESCRIPCIÓN GENERAL

Puerta de cabina lineal 3201-HYDRA 3000 PLUS con transmisión mediante correa dentada (1) compuesta por una placa de soporte (2) a la que se fijan las guías (4), las poleas de transmisión (5-6), la tarjeta electrónica (7), el transformador (8) y el cuadro de control (3).

A la correa dentada (1) se fija el patin retráctil (7) que permite efectuar la apertura y el cierre de los carros (8-9).

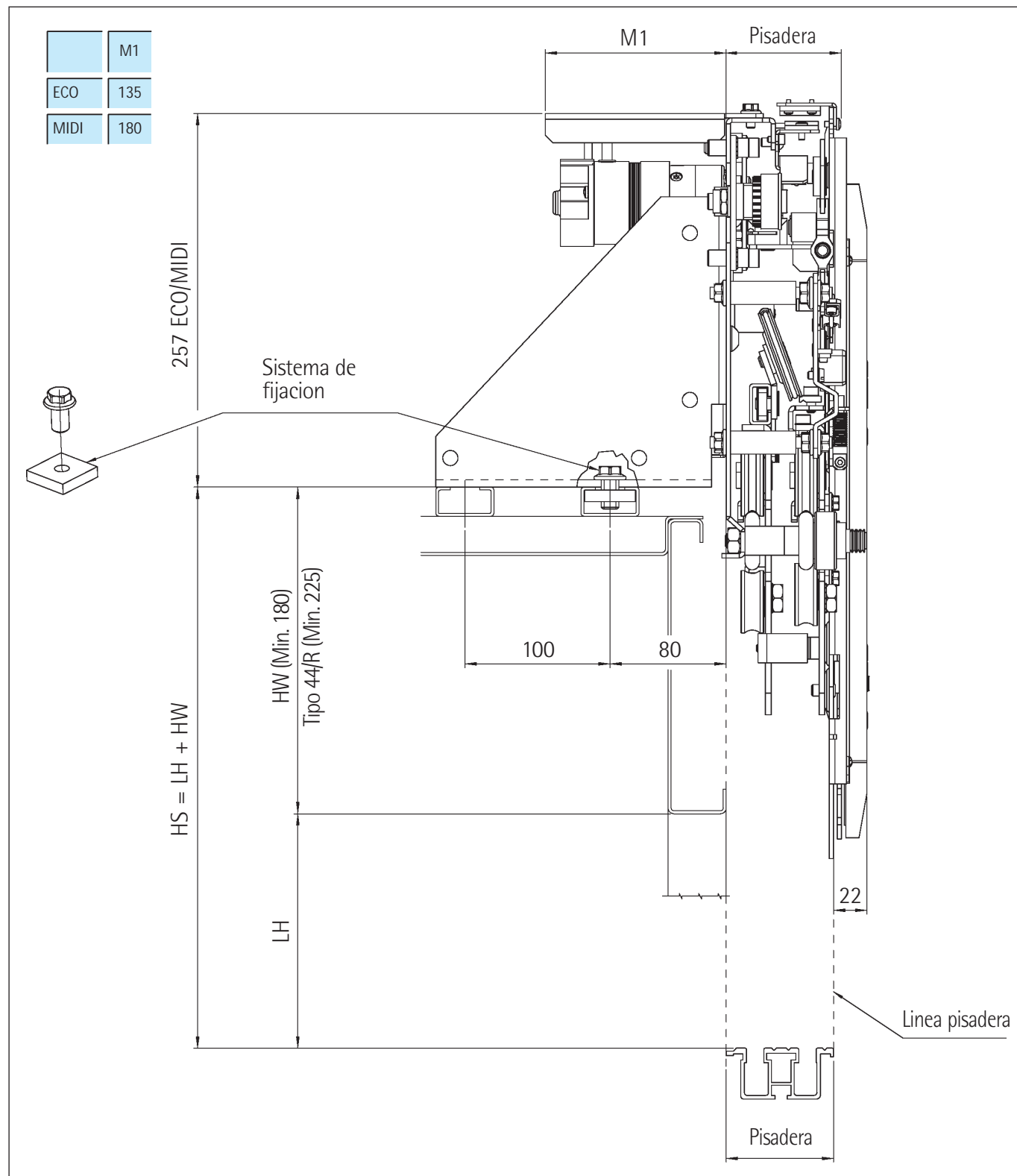


HYDRA 3000 PLUS PUERTA DE CABINA

Código
Versión GM.2.002086.ES
B

Código
Versión 3201.32.0392
B
Fecha 12.05.2014
Página 4.34

1.1 - FIJACIÓN DEL OPERADOR EN EL TECHO DE LA CABINA



HYDRA 3000 PLUS PUERTA DE CABINA

Código GM.2.002086.ES
Versión B

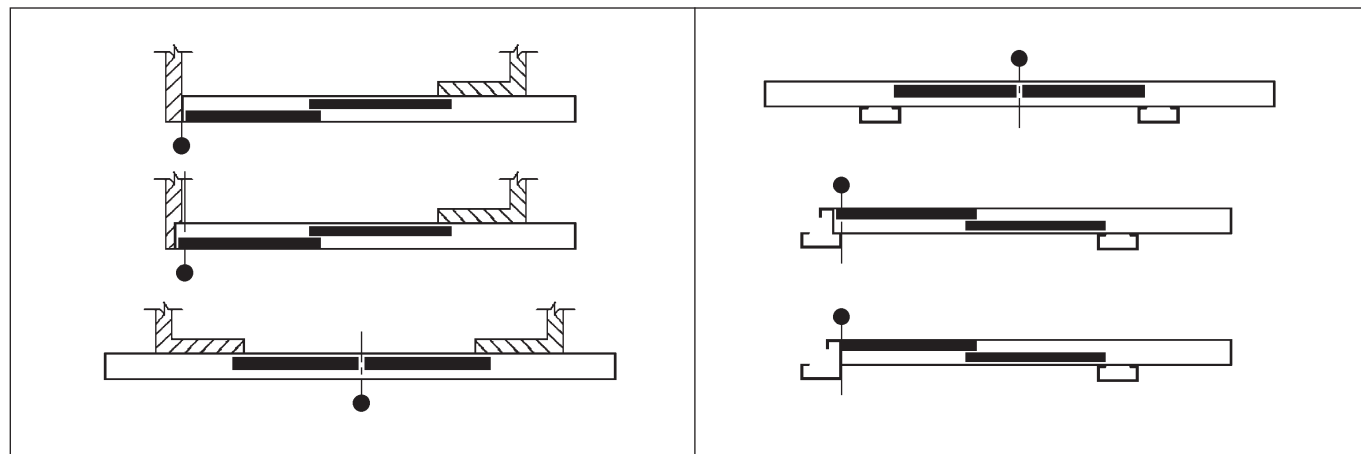
Código 3201.32.0392
Versión B

Fecha 12.05.2014
Página 5.34

2. ALINEAMIENTO DE PUERTAS CON EL OPERADOR

La goma roja insertada en el tornillo de fijación de la guía, es el punto de referencia para el montaje a plomo de las puertas y del operador.

En las de apertura telescópica la goma roja muestra la posición de puerta cerrada, excluida la extracarrera de ser necesaria, mientras que en las de apertura central indica el centro.



HYDRA 3000 PLUS PUERTA DE CABINA

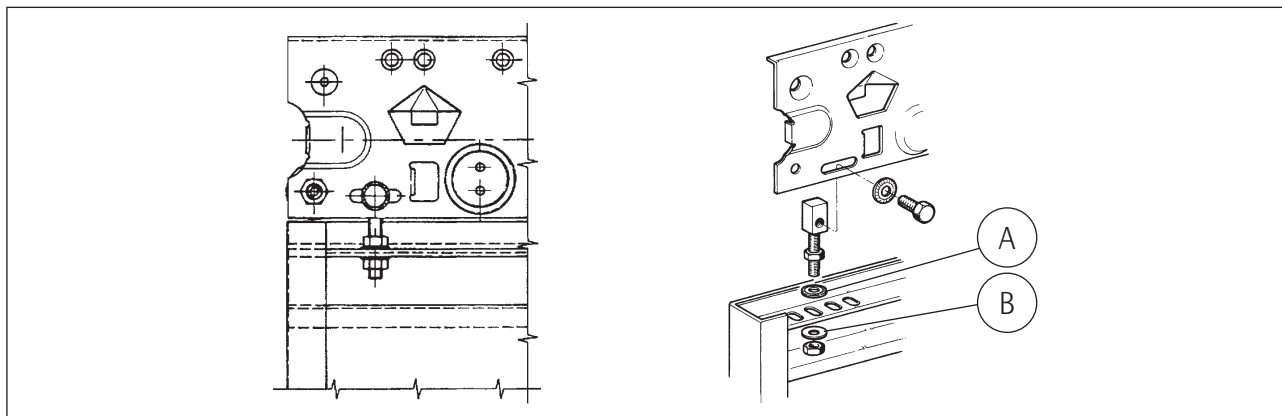
Código
Versión GM.2.002086.ES
B

Código
Versión 3201.32.0392
B

Fecha
Página 12.05.2014
6.34

3. MONTAJE DE LOS BULONES FIJACION HOJAS (STANDARD)

Para las hojas en imprimación, montar los bulones según la figura 1. Las arandelas contac "A" se colocan en la parte superior del perfil de fijación. Las arandelas planas "B" se colocarán en la parte inferior.



HYDRA 3000 PLUS PUERTA DE CABINA INSTRUCCIONES PARA PERNOS DE FIJACIÓN DE PANELES

Tipo 02/C

CABINA
LATERAL

3201.05.6051

Tipo 12/R-L

CABINA
LATERAL

3201.15.6422

Tipo 35/R-L

CABINA
LATERAL

3201.05.6079

Tipo 44/R

CABINA
LATERAL

3201.15.6422

HYDRA 3000 PLUS PUERTA DE CABINA

Código GM.2.002086.ES
Versión B

Código 3201.32.0392
Versión B

Fecha 12.05.2014
Página 7.34

4. ELIMINACION DEL JUEGO DE LOS BULONES DE FIJACION HOJAS

Cuando se cuelgan las hojas de los carros del mecanismo los tornillos de fijación se colocan según la figura (1). Para las puertas con paso libre hasta 850 mm la distancia entre los tornillos (B) es pequeña en relación con la altura que es de mínimo 2 m. Esto significa que el juego (A), que se puede eliminar con un golpe en la parte baja de la hoja, permite un movimiento que puede alcanzar incluso los 30 mm en los casos peores. Eliminando este juego en el montaje, como se muestra en la figura (2), se evita el posterior aplomado de las hojas. La regulación en altura de la hoja se realizará tras volver colocar las hojas en la posición inicial.

Posición natural de los tornillos de fijación de los bulones de sujeción de la hoja en el momento del montaje.

Posición en la que hay que colocar los tornillos de fijación de los bulones de sujeción de la hoja empujándola en sentido de la apertura.

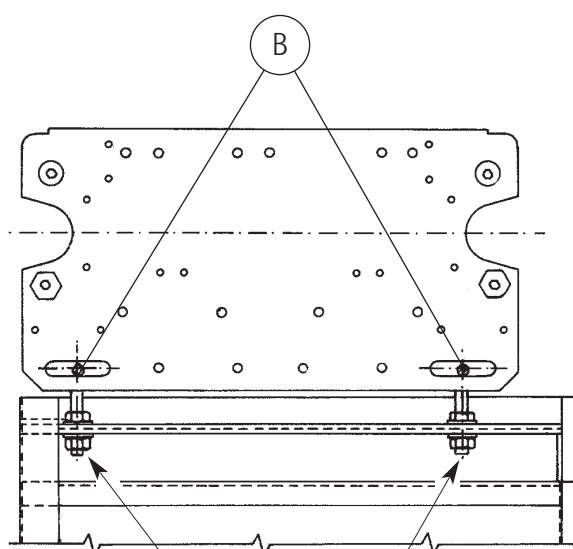


Fig. 1

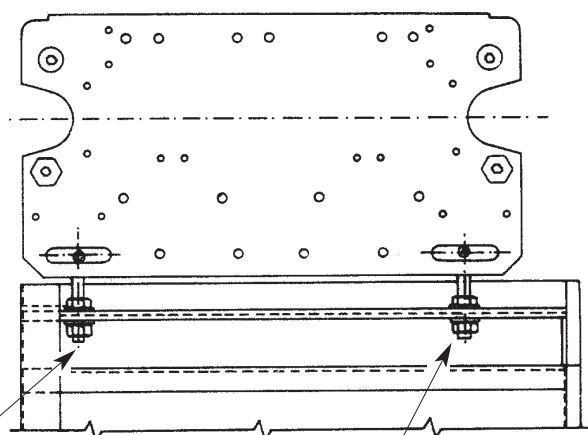
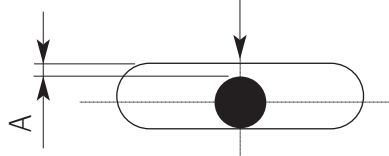
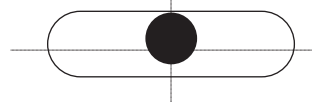


Fig. 2



HYDRA 3000 PLUS PUERTA DE CABINA

Código
Versión GM.2.002086.ES
B

Código
Versión 3201.32.0392
B

Fecha 12.05.2014
Página 8.34

5. MONTAJE DE LOS PATINES INFERIORES DE GUIADO

El patín inferior se monta en el perno excéntrico con una ligera presión hasta que las lengüetas (1) se encastran en la ranura (Fig. 1).

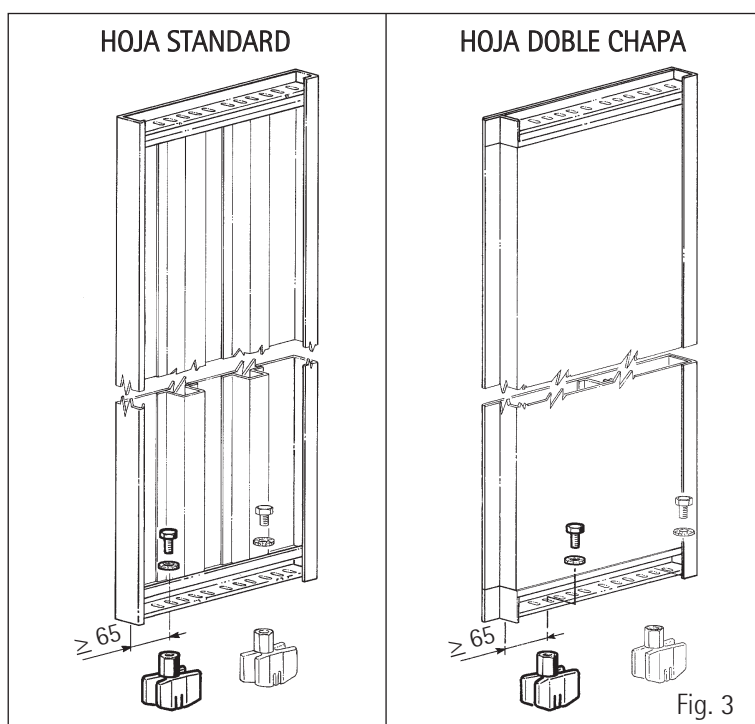
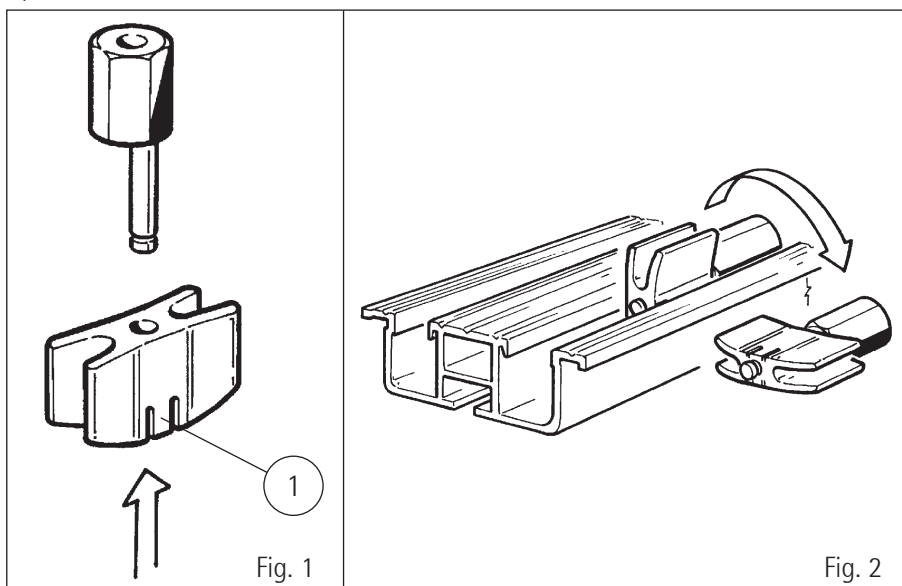
Para desmontarlo es suficiente empujarlo por la parte de atrás y a la vez, con un pequeño destornillador, abrir las lengüetas (1).

El montaje y desmontaje de los patines en la hoja es muy sencillo, incluso con las hojas montadas: basta girarlos 90° poniéndolos en posición horizontal (Fig. 2) y sacarlos hacia afuera o empujarlos en la ranura de la pisadera. La excentricidad del perno y la presencia de los rasgados en la chapa de fijación permiten una fácil y amplia regulación.

Fijar los patines inferiores del lado de apertura tal como se indica en el dibujo Fig. 3 para que, en caso de forzamiento de la hoja hacia el lado de apertura; el patín no se salga fuera de la ranura de la pisadera.

 Cada hoja debe llevar al menos dos patines de deslizamiento.

 Compruebe durante el mantenimiento que haya patines deslizantes inferiores, sujetos de manera segura y que no tengan un desgaste no permisible.



HYDRA 3000 PLUS PUERTA DE CABINA

Código
Versión GM.2.002086.ES
B

Código
Versión 3201.32.0392
B

Fecha 12.05.2014
Página 9.34

6. MONTAJE DE LA PISADERA EN SU SOPORTE Y FIJACION DEL FALDON

Pisadera standard:

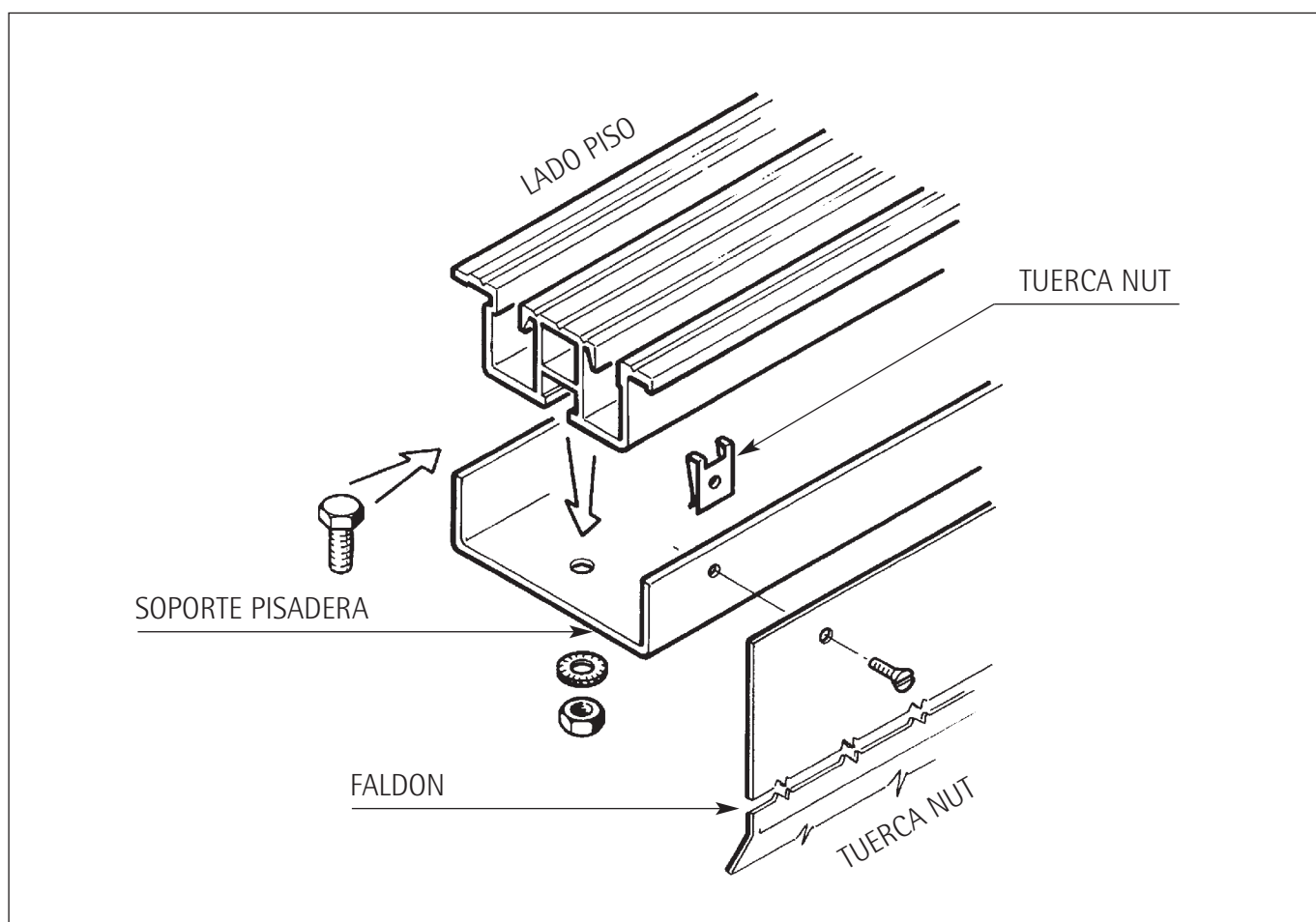
La fijación de faldón se realiza según el dibujo.

Pisadera de aluminio reforzado:

El faldón se fija directamente en los agujeros roscados sin utilizar la tuerca nut.

👉 En caso de perder los tornillos suministrados utilizar tornillos de cabeza plana avellanada M5 x 8.

!⚙️ NOTA: Tornillos más largos podrían impedir el deslizamiento de los patines en la pisadera.



HYDRA 3000 PLUS PUERTA DE CABINA

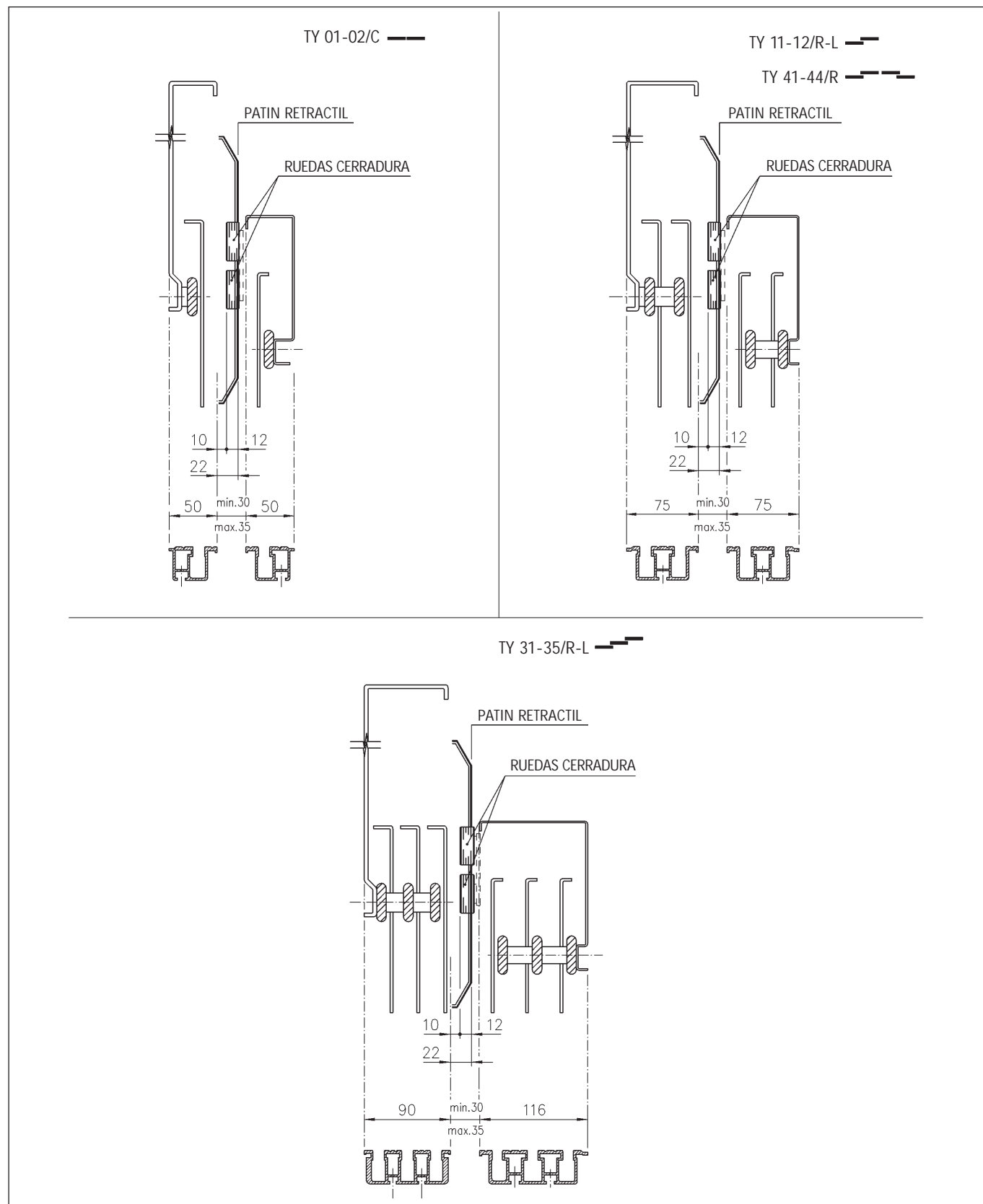
Código
Versión GM.2.002086.ES
B

Código
Versión 3201.32.0392
B

Fecha
Página 12.05.2014
10.34

7. POSICIONAMIENTO DE MECANISMOS SOBRE LAS PISADERAS

El aplomo se realiza tomando como referencia el borde interior de la pisadera.



HYDRA 3000 PLUS PUERTA DE CABINA

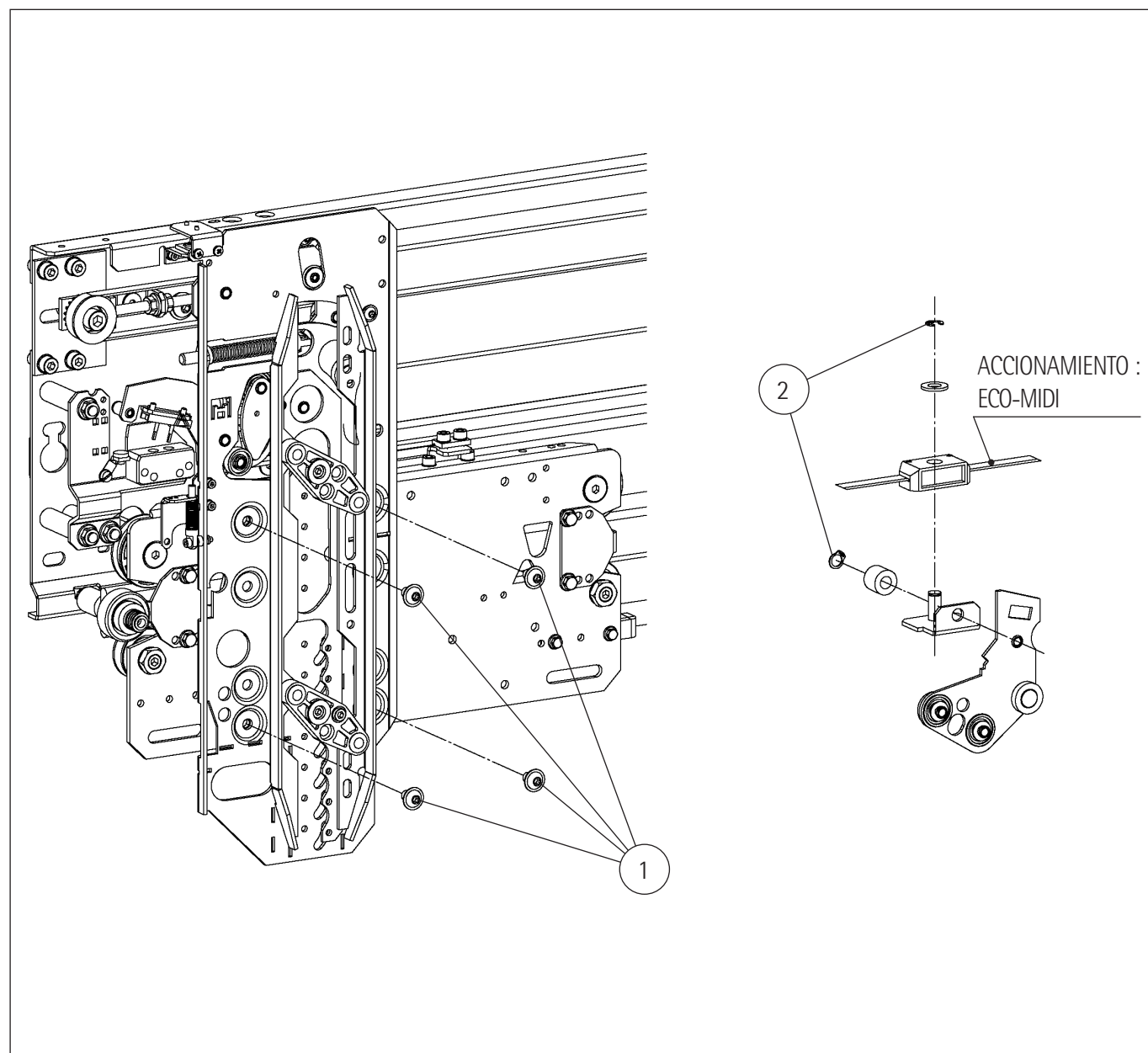
Código
Versión GM.2.002086.ES
B

Código
Versión 3201.32.0392
B

Fecha 12.05.2014
Página 11.34

8. FIJACIÓN DEL PATÍN RETRÁCTIL

Después del montaje de las hojas es necesario fijar la chapa base del patín retráctil con los 4 tornillos (1) y los sistemas relevantes de fijación de correa (2).



HYDRA 3000 PLUS PUERTA DE CABINA

Código
Versión

GM.2.002086.ES
B

9. AJUSTE DE LA ALTURA DEL PATÍN RETRÁCTIL

Código
Versión

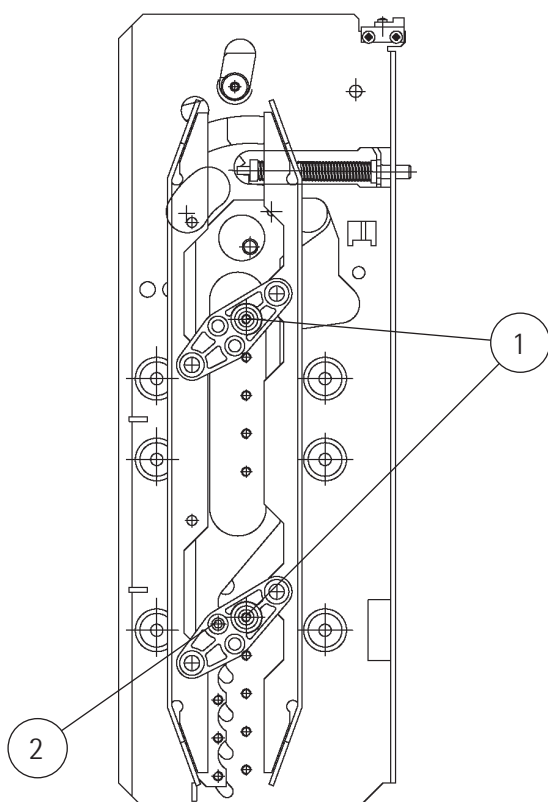
3201.32.0392
B

Fecha
Página

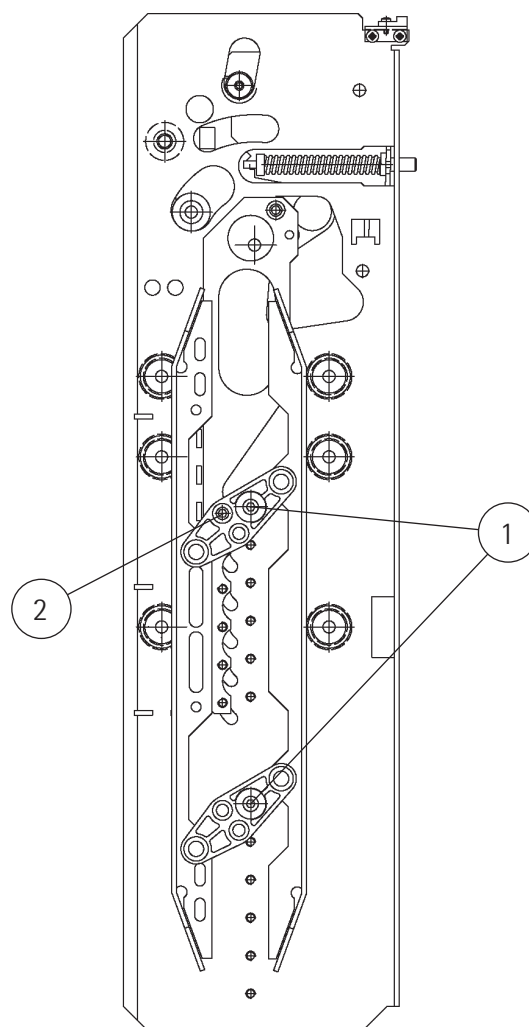
12.05.2014
12.34

Para efectuar la regulación del descentramiento de los espadines del patín retráctil, es necesario soltar los tornillos (1) y (2), posicionar los espadines en la posición deseada y volver a atornillar los tornillos (1) y (2). La regulación puede realizarse con pasos de 25 mm.

Patín retráctil con descentramiento de 0 a 100 mm



Patín retráctil con descentramiento de 125 a 250 mm



HYDRA 3000 PLUS PUERTA DE CABINA

Código
Versión

GM.2.002086.ES
B

Código
Versión

3201.32.0392
B

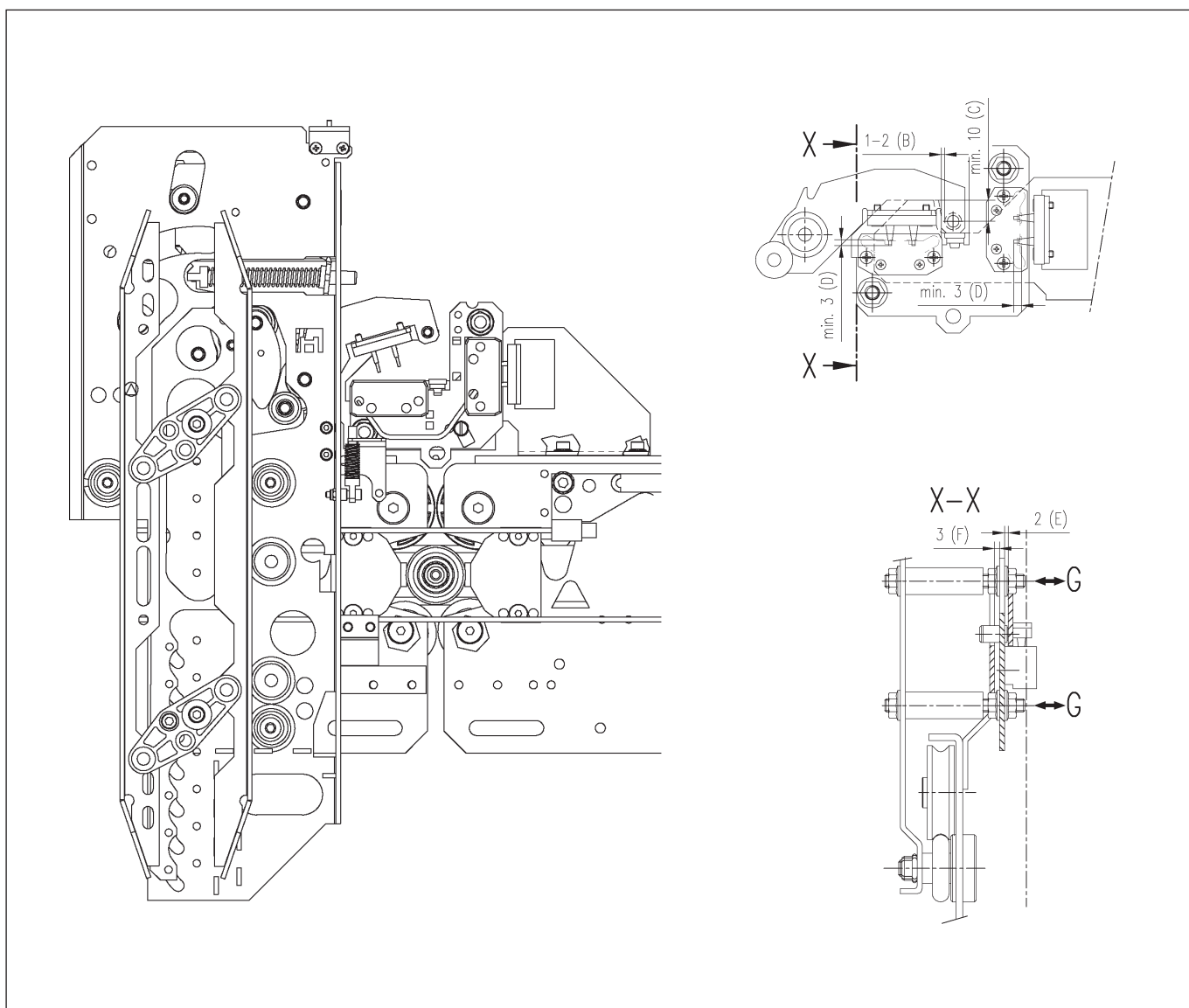
Fecha
Página

12.05.2014
13.34

10. REQUISITOS EN LA DOCUMENTACIÓN PARA EL BLOQUEO FUERA DE PISO

10.1 - BLOQUEO FUERA DE PISO - DEBE COMPROBARSE DURANTE LA INSTALACIÓN Y MANTENIMIENTO

- **El mantenimiento debe hacerse al menos una vez al año.**
- Electrical terminations should be tight and secure.
- El bloqueo fuera de piso debe bloquear la puerta si la cabina está fuera de la zona de desbloqueo. El gancho de cierre debe tocar el tope.
- Todas las partes del patín con bloqueo, la muesca de cerradura y la muesca de cerradura adicional (sólo la abertura central) deben estar sujetos de forma segura (A).
- El circuito de seguridad debe interrumpirse si se abre la puerta.
- El solapamiento del gancho y del pico de cierre cuando la cerradura está totalmente cerrada debe ser un mín. de 10 mm (C).
- El hueco entre el gancho de cierre y la muesca deberá ser de 1-2 mm (B).
- Los contactos deberán estar limpios y tener un desgaste mínimo (metal visible).
- El solapamiento del gancho y el pico de cierre cuando se acciona el contacto debe ser un mín. de 7 mm.
- El puente de contacto deberá empujar la superficie de contacto hacia abajo un mínimo de 3 mm (D).
- Las terminaciones eléctricas deberán estar apretadas y seguras.
- El puente de contacto deberá estar alineado con el centro de los agujeros de contacto, sin tocar los bordes del agujero
- La distancia entre el gancho de cierre y la muesca de cierre deberá ser de 2 mm (E). La distancia entre la muesca de cierre y la muesca de cierre adicional deberá ser de 3 mm (F). Si es necesario ajuste la muesca de cierre de la forma correspondiente (G).



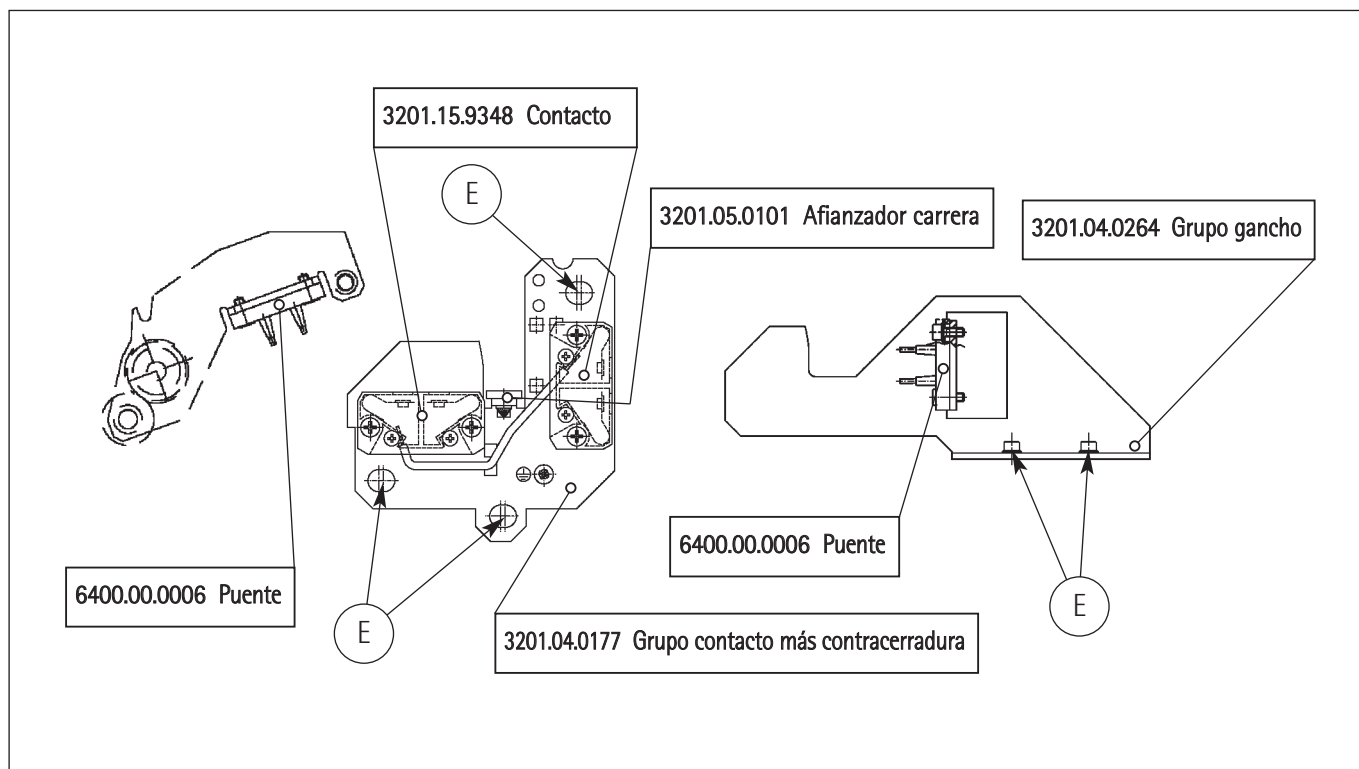
HYDRA 3000 PLUS PUERTA DE CABINA

Código GM.2.002086.ES
Versión B

Código 3201.32.0392
Versión B

Fecha 12.05.2014
Página 14.34

- Ranuras (E) que permitan la pequeña regulación de los contactos.

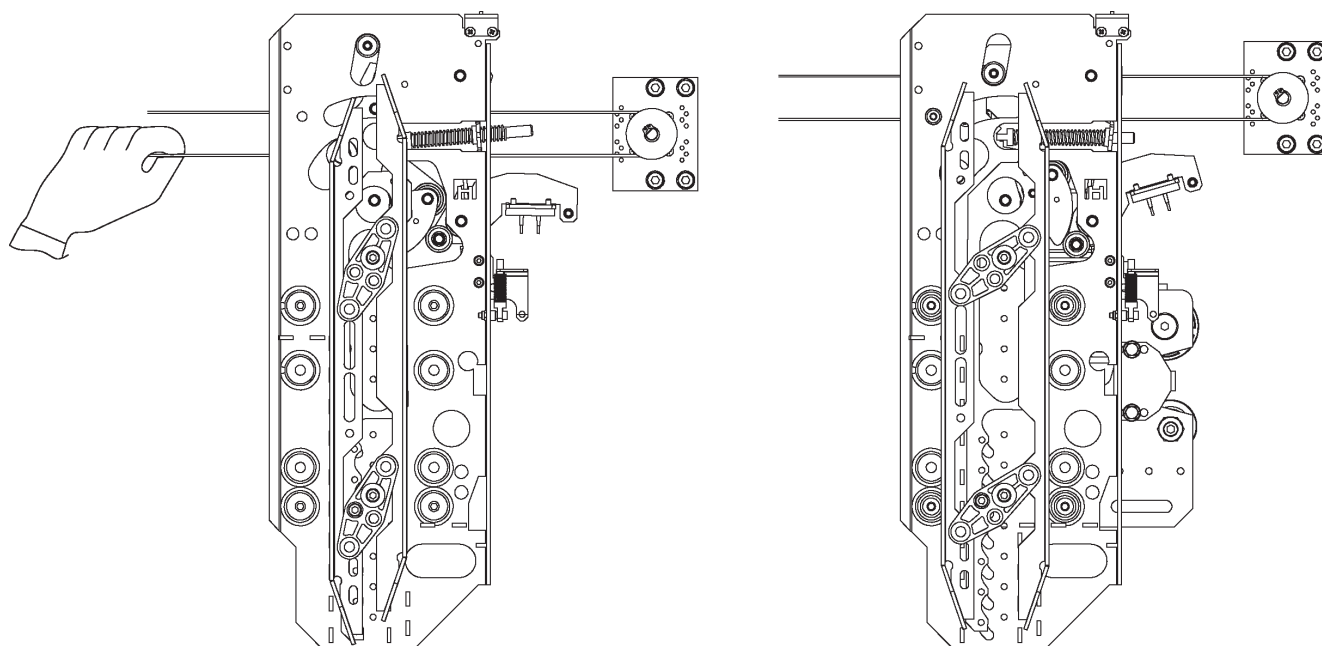
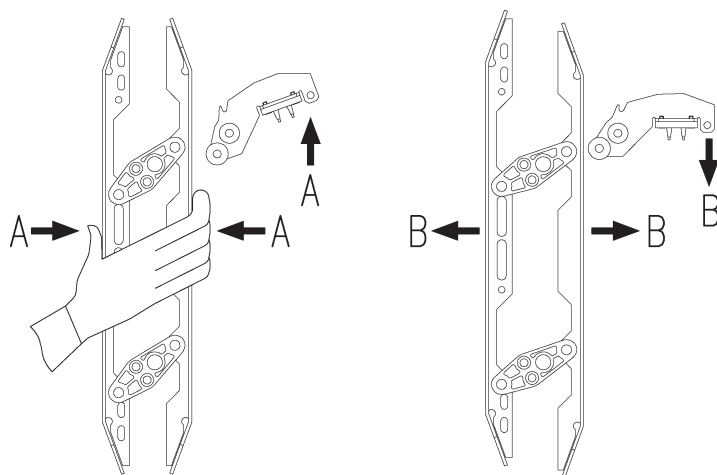


HYDRA 3000 PLUS PUERTA DE CABINA

Código	GM.2.002086.ES
Versión	B
Código	3201.32.0392
Versión	B
Fecha	12.05.2014
Página	15.34

10.2 - GARANTICE EL FUNCIONAMIENTO ADECUADO DEL BLOQUEO FUERA DE PISO

- Compruebe que el gancho de cierre se mueve libremente cuando se presionan las levas del patín (A, B).
- Compruebe que todos los puntos de apoyo del bloqueo fuera de piso se mueven suavemente con el método siguiente:
 - Desconecte la alimentación del accionador.
 - Mueva la puerta manualmente en la correa a la posición completamente cerrada - el patín debe estar totalmente retraído (C).
 - Suelte la correa y compruebe que el patín se mueve por sí mismo (por la fuerza del resorte) a la posición completamente extraída. El gancho de cierre debe permanecer durante esta operación en la posición totalmente bloqueada (D).
- Si los criterios de prueba antes mencionados ya no se cumplen, el bloqueo fuera de piso debe ser sustituido.
- Para garantizar un funcionamiento fiable, la bloqueo fuera de piso debe sustituirse también como máximo después de:
 - 1 Millón de ciclos o 5 años en combinación con el accionamiento ECO
 - 3 Millón de ciclos o 5 años en combinación con el accionamiento MIDI.



HYDRA 3000 PLUS PUERTA DE CABINA

Código GM.2.002086.ES
Versión B

Código 3201.32.0392
Versión B

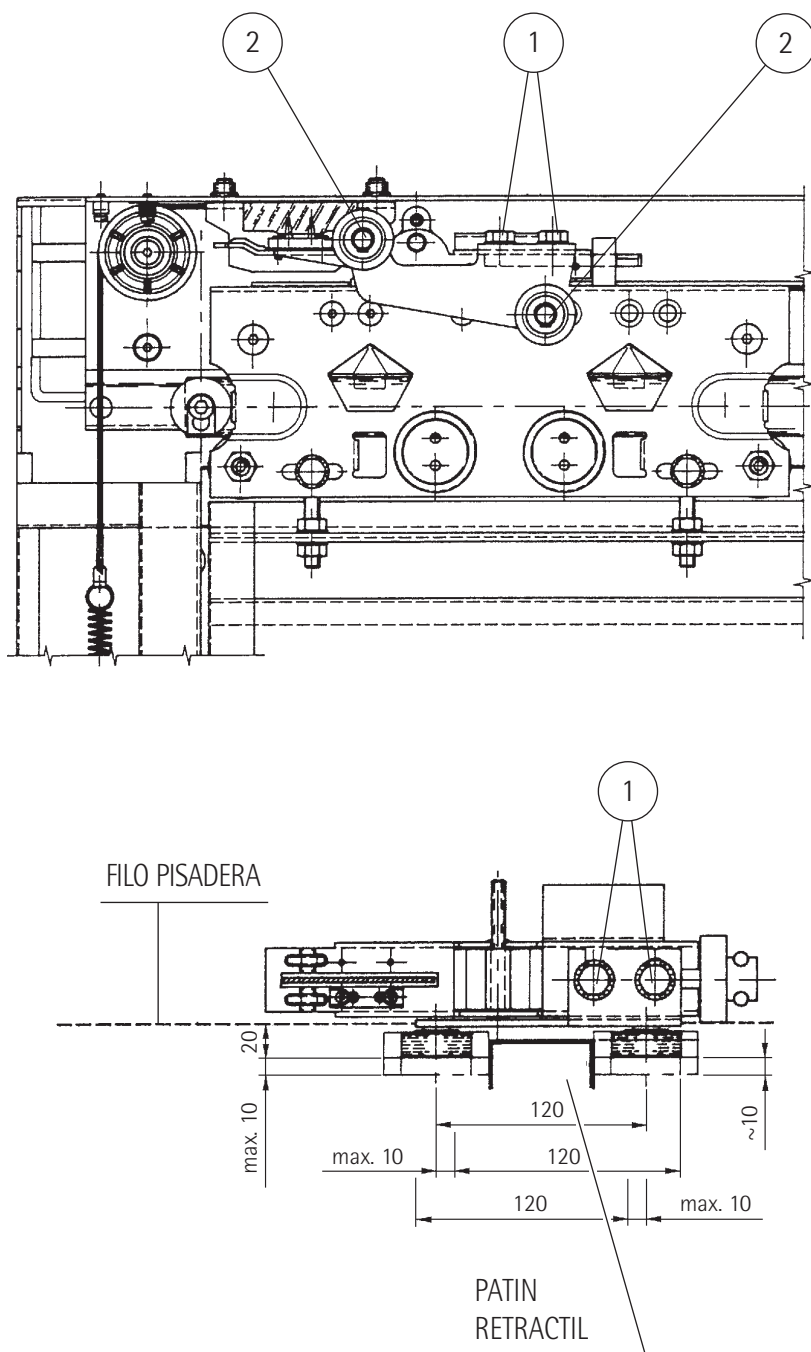
Fecha 12.05.2014
Página 16.34

11. REGULACION DE LAS RUEDAS DE CERRADURA

Utilizando una llave fija CH-17 aflojar los tornillos (1) y ajustar el alineamiento de las ruedas de la cerradura (2) comenzando desde el piso más bajo para ir accionando la cabina hacia arriba.

Desplazar el conjunto de las ruedas de modo que queden posicionadas como en la pag.17.

Asegurarse que entre las ruedas de la cerradura y la pisadera de cabina tengamos una lógica distancia de seguridad.

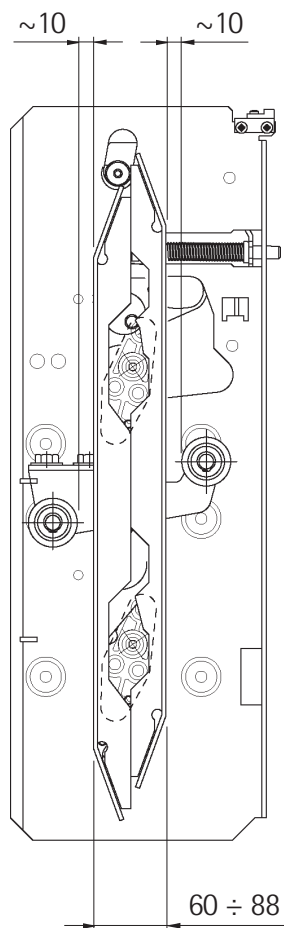


HYDRA 3000 PLUS PUERTA DE CABINA

Código GM.2.002086.ES
Versión B

Código 3201.32.0392
Versión B
Fecha 12.05.2014
Página 17.34

12. POSICIÓN DEL PATÍN RETRÁCTIL ENTRE LAS RUEDAS DE LA CERRADURA DE LA PUERTA DE PISO



HYDRA 3000 PLUS PUERTA DE CABINA

Código
Versión GM.2.002086.ES
B

Código
Versión 3201.32.0392
B

Fecha 12.05.2014
Página 18.34

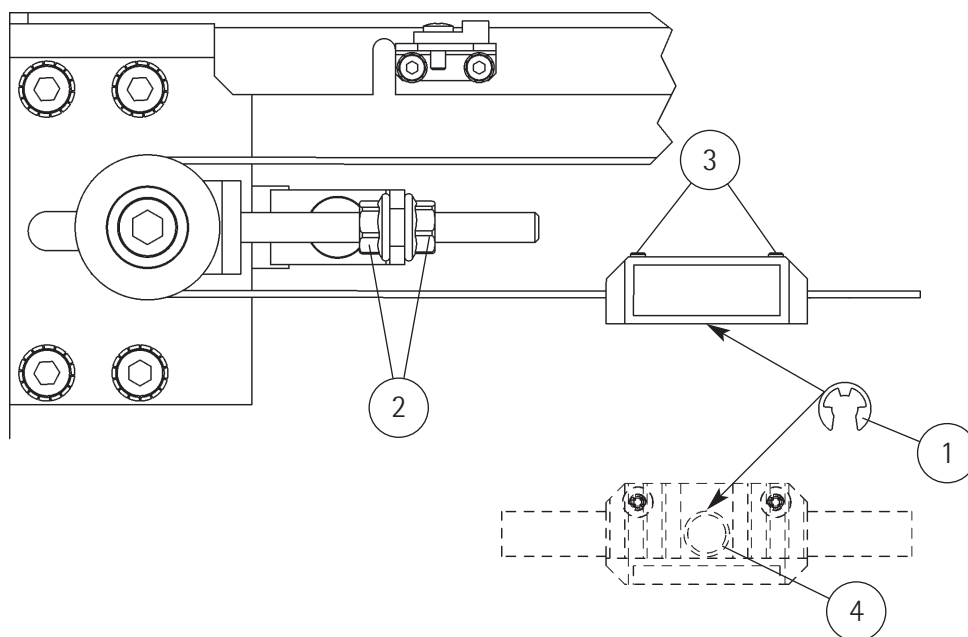
13. SUSTITUCION DE LA CORREA

ECO-MIDI

Quitar el tornillo de seguridad (1).

Aflojar los tornillos (2) sin llegar a soltarlos del todo para poder destensar la correa.

Destornillar los 2 tornillos (3) de la pinza de fijación (4) para soltar por completo la correa.



HYDRA 3000 PLUS PUERTA DE CABINA

Código GM.2.002086.ES
Versión B

Código 3201.32.0392
Versión B

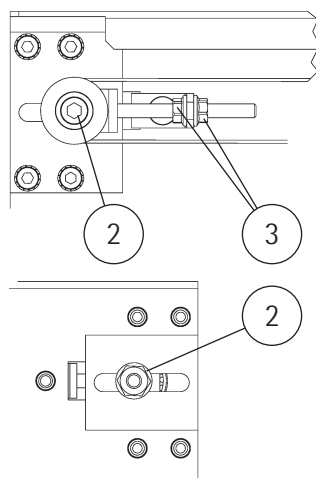
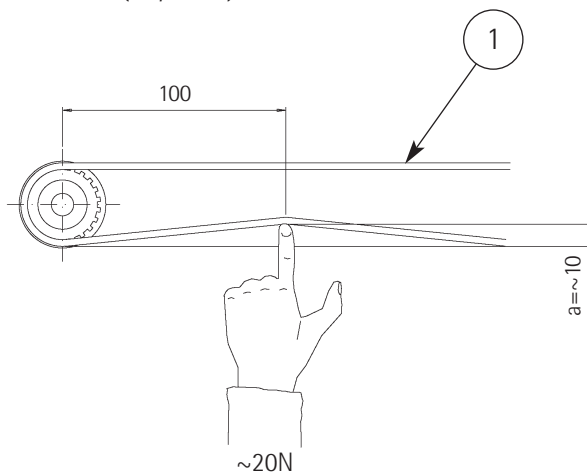
Fecha 12.05.2014
Página 19.34

14. REGULACION DE LA TENSION DE LA CORREA

Para regular la tensión de la correa dentada (1), desenrosque el tornillo (2) y mediante los tornillos (3), tense la correa y compruebe la dimensión "a", y luego fije la posición apretando los tornillos (2).

ECO
MIDI

Tensión de la correa dentada: 170N (+0/-10%)



HYDRA 3000 PLUS PUERTA DE CABINA


Código GM.2.002086.ES
Versión B

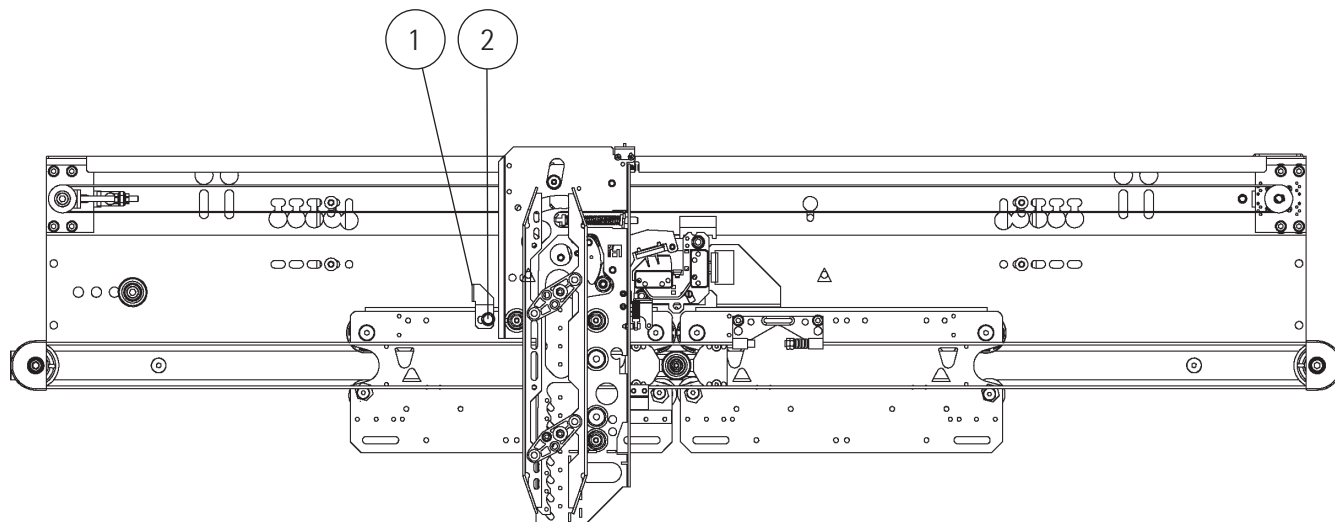
Código 3201.32.0392
Versión B


Fecha 12.05.2014
Página 20.34

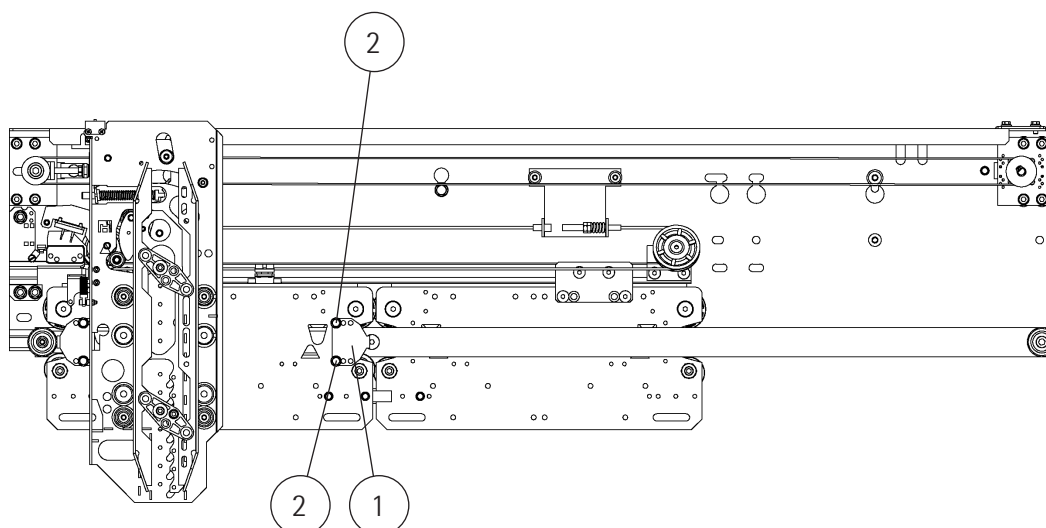
15. REGULACIÓN DE LA LUZ DE PASO LIBRE

La regulación del paso libre se obtiene con un tope regulable (1) montado sobre el carro rápido en el lado de apertura. Para la regulación de la luz de paso, es suficiente enroscar o desenroscar el tornillo (2).

Tipo 02/C 



Tipo 12/R-L 



HYDRA 3000 PLUS PUERTA DE CABINA

Código
Versión

GM.2.002086.ES
B

16. SINCRONIZACIÓN LENTA DEL MECANISMO

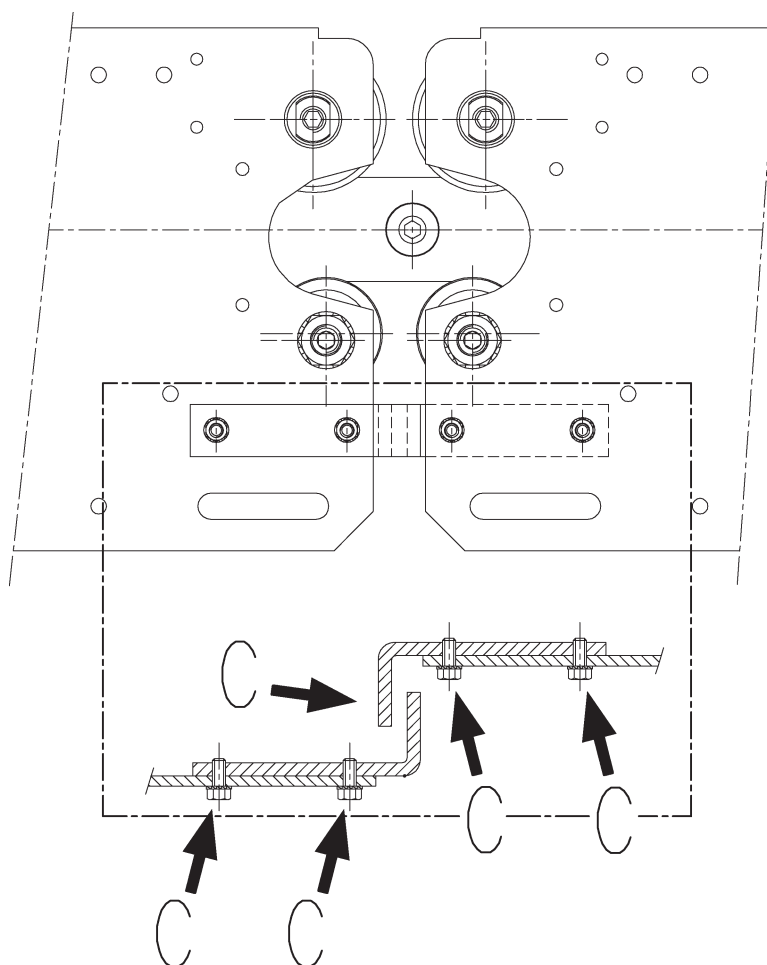
Código
Versión

3201.32.0392
B

Fecha
Página

12.05.2014
21.34

Compruebe durante el mantenimiento que el gancho de conducción de emergencia está presente y está sujeto de forma segura.



HYDRA 3000 PLUS PUERTA DE CABINA

Código
Versión GM.2.002086.ES
B

Código
Versión 3201.32.0392
B

Fecha 12.05.2014
Página 22.34

17. RUEDAS DE DESLIZAMIENTO

Las ruedas superiores tienen la garganta con el perfil distinto al de la guía de manera que no pueda apoyarse en el centro de la garganta. (Ver Fig.1).

Se aconseja cambiar estas ruedas por desgaste cuando se note la huella del contacto con la guía en el fondo de la garganta (Ver Fig. 2).

Otros factores que hace recomendable la sustitución de las ruedas son:

- Ruido del rodamiento (esto sucede cuando la suciedad consigue entrar entre las esferas).
- Ruido por deformaciones excéntricas (esto sucede normalmente cuando las puertas están sometidas a largos periodos de inactividad).


 Si no se da ninguno de los problemas antes mencionados, se aconseja sustituir las ruedas superiores e inferiores cada 7 años.

Fig. 1

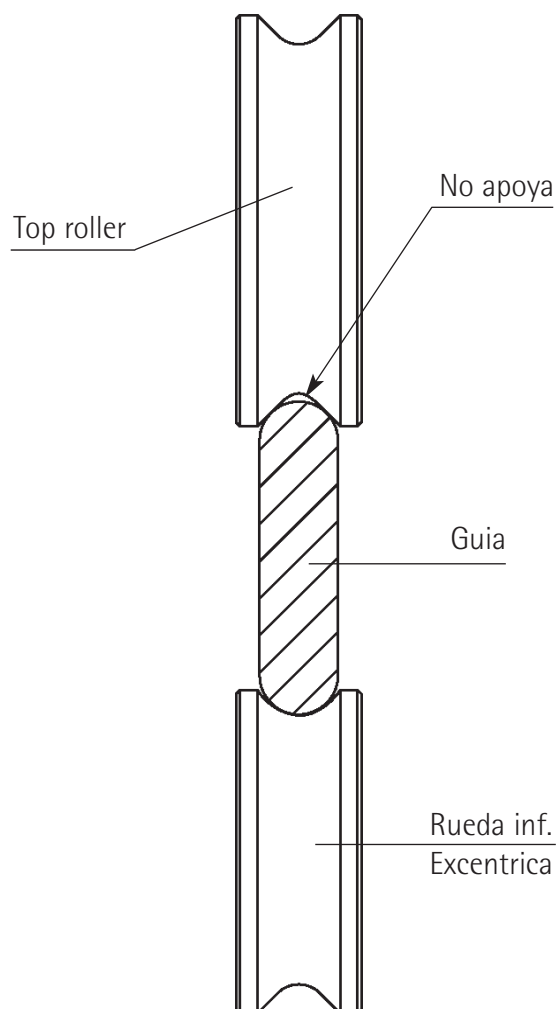
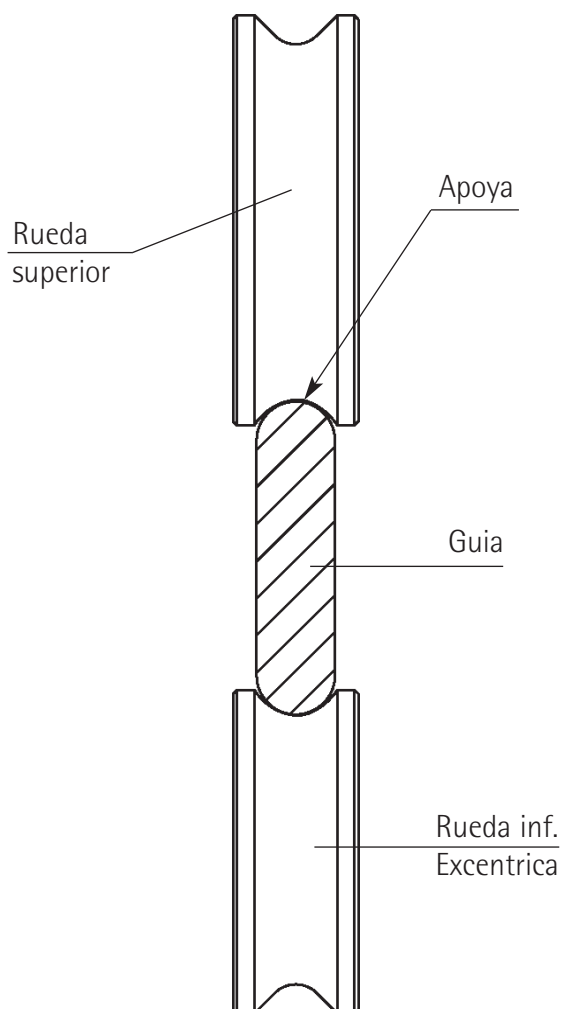


Fig. 2



HYDRA 3000 PLUS PUERTA DE CABINA

Código
Versión

GM.2.002086.ES
B

Código
Versión

3201.32.0392
B

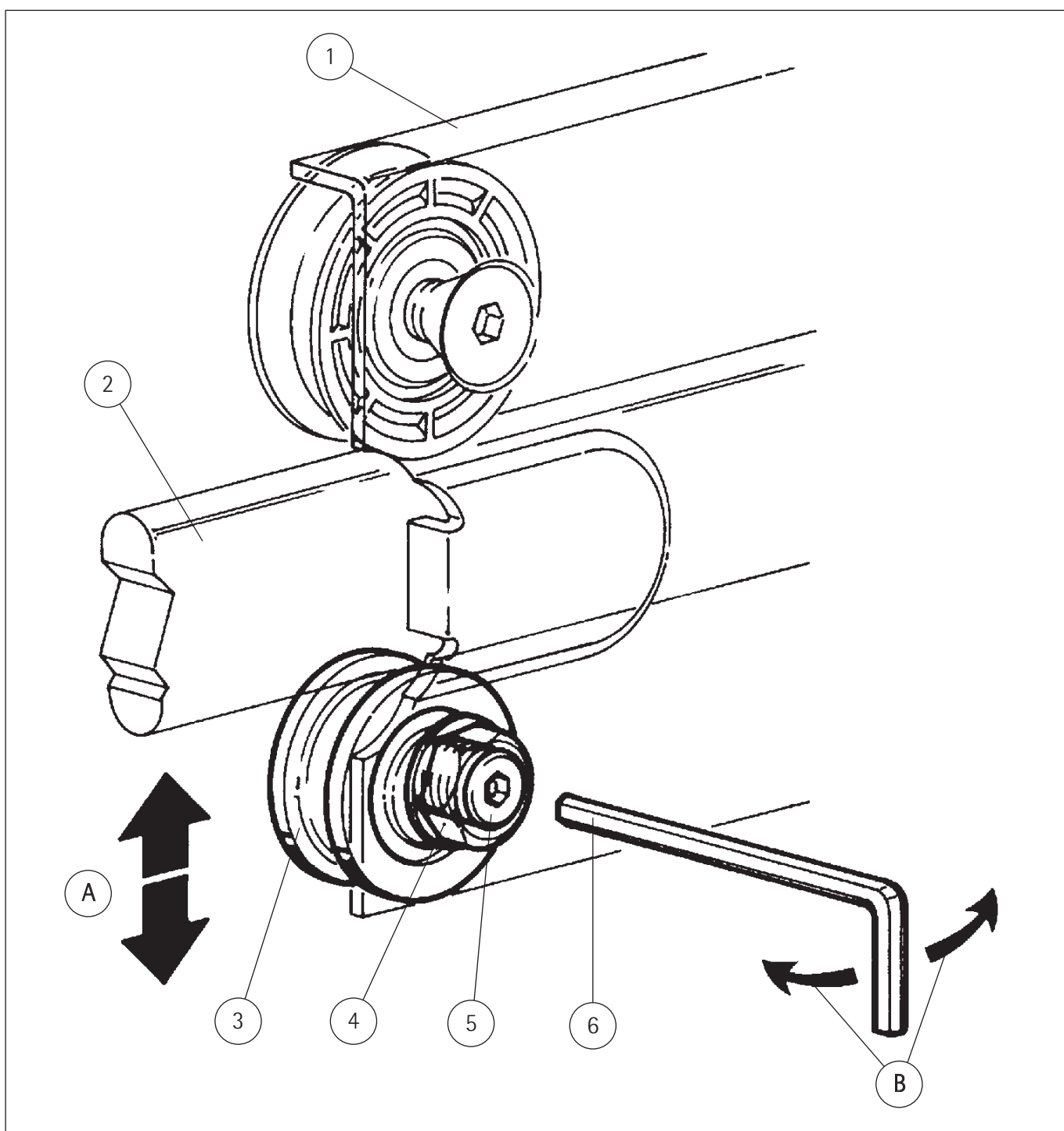
Fecha
Página

12.05.2014
23.34

18. SUSTITUCIÓN RUEDAS DE DESLIZAMIENTO

Para eliminar el juego entre el carro (1) y la guía de deslizamiento (2) accionar la regulación del perno excéntrico de la rueda inferior (3). Desatornillar con llave fija CH 19 la tuerca (4) y con una llave hexagonal de 6 (6) girar el perno excéntrico (5) en sentido horario o antihorario como lo indican las flechas (B) para eliminar el juego entre la guía y la rueda, permitiendo a esta última que gire libremente sin esfuerzos.

Al terminar la regulación volver a enroscar la tuerca (4) de apriete de la rueda.



HYDRA 3000 PLUS PUERTA DE CABINA

Código
Versión GM.2.002086.ES
B

Código
Versión 3201.32.0392
B

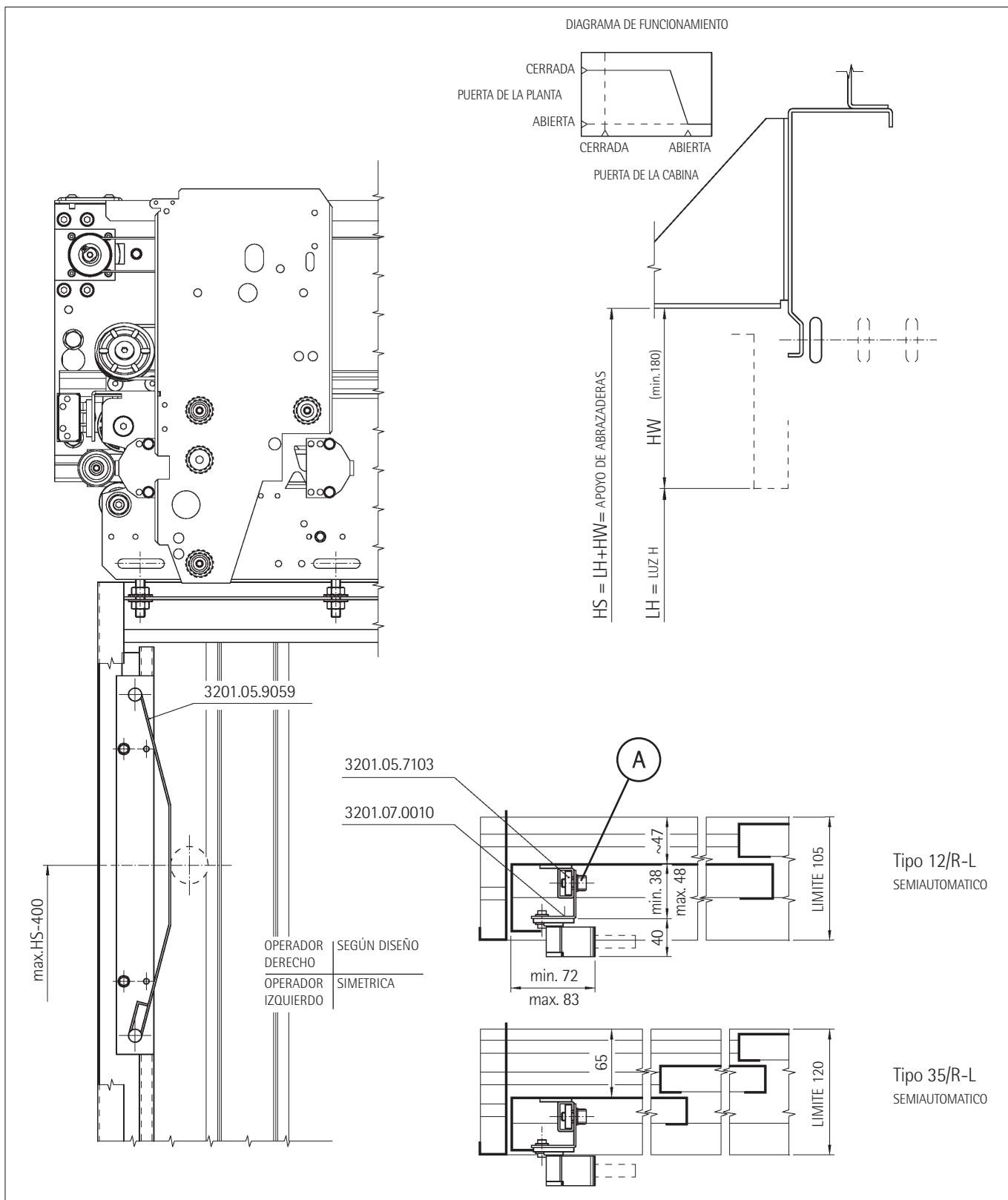
Fecha 12.05.2014
Página 24.34

19. OPCIONES

19.1 - MONTAJE DESBLOQUEO MECÁNICO

TIPO 1118 - PUERAS DE CABINA CON APERTURA LATERAL

El ajuste vertical del desbloqueo mecánico montado en la puerta rápida, se efectúa con los dos tornillos (A).



HYDRA 3000 PLUS PUERTA DE CABINA

Código
Versión

GM.2.002086.ES
B

Código
Versión

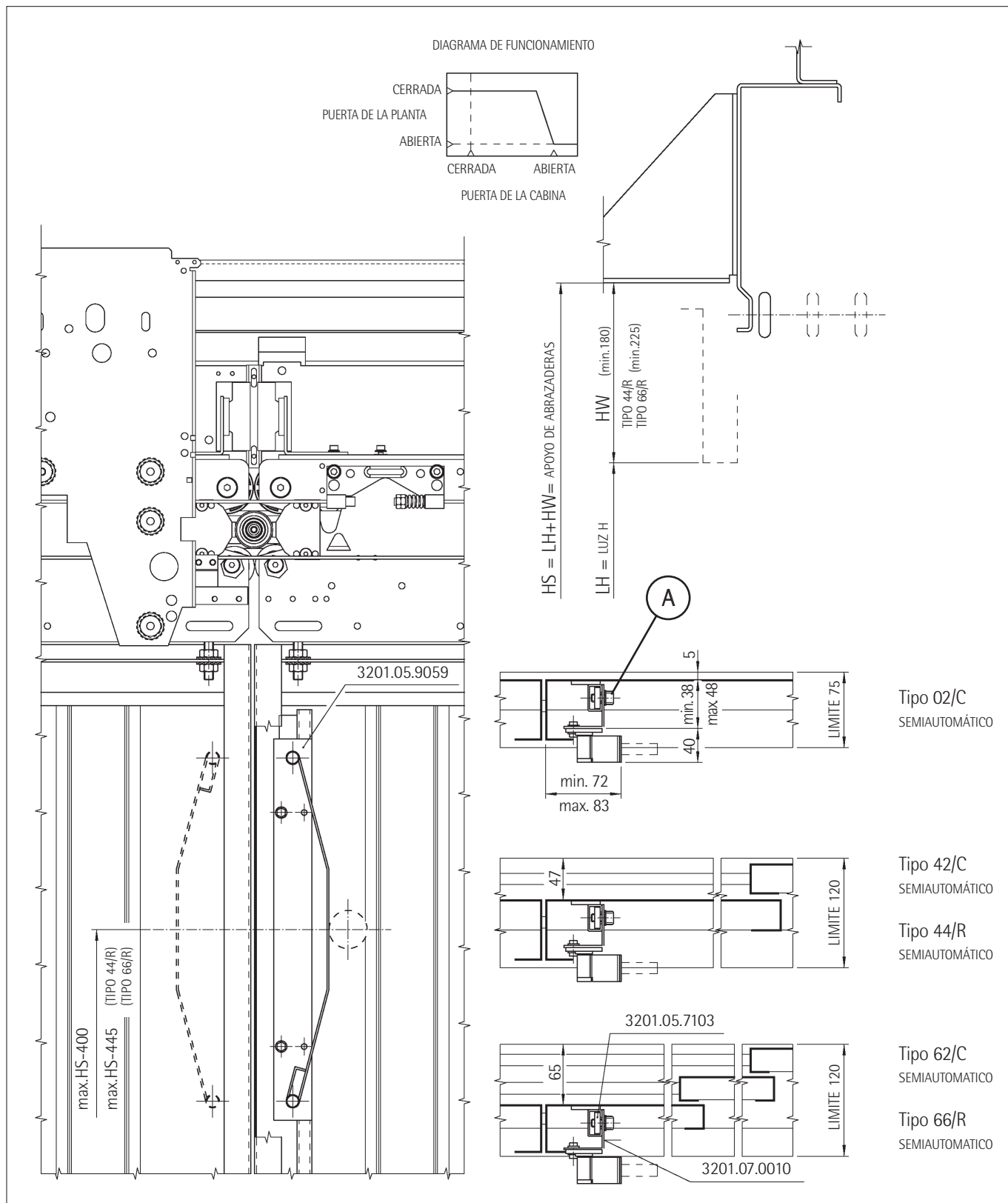
3201.32.0392
B

Fecha
Página

12.05.2014
25.34

TIPO 1119 - PUERTAS DE CABINA CON APERTURA CENTRAL

El ajuste vertical del desbloqueo mecánico montado en la puerta rápida derecha o izquierda, se efectúa con los dos tornillos (A).



HYDRA 3000 PLUS PUERTA DE CABINA

Código
Versión

GM.2.002086.ES
B

Código
Versión

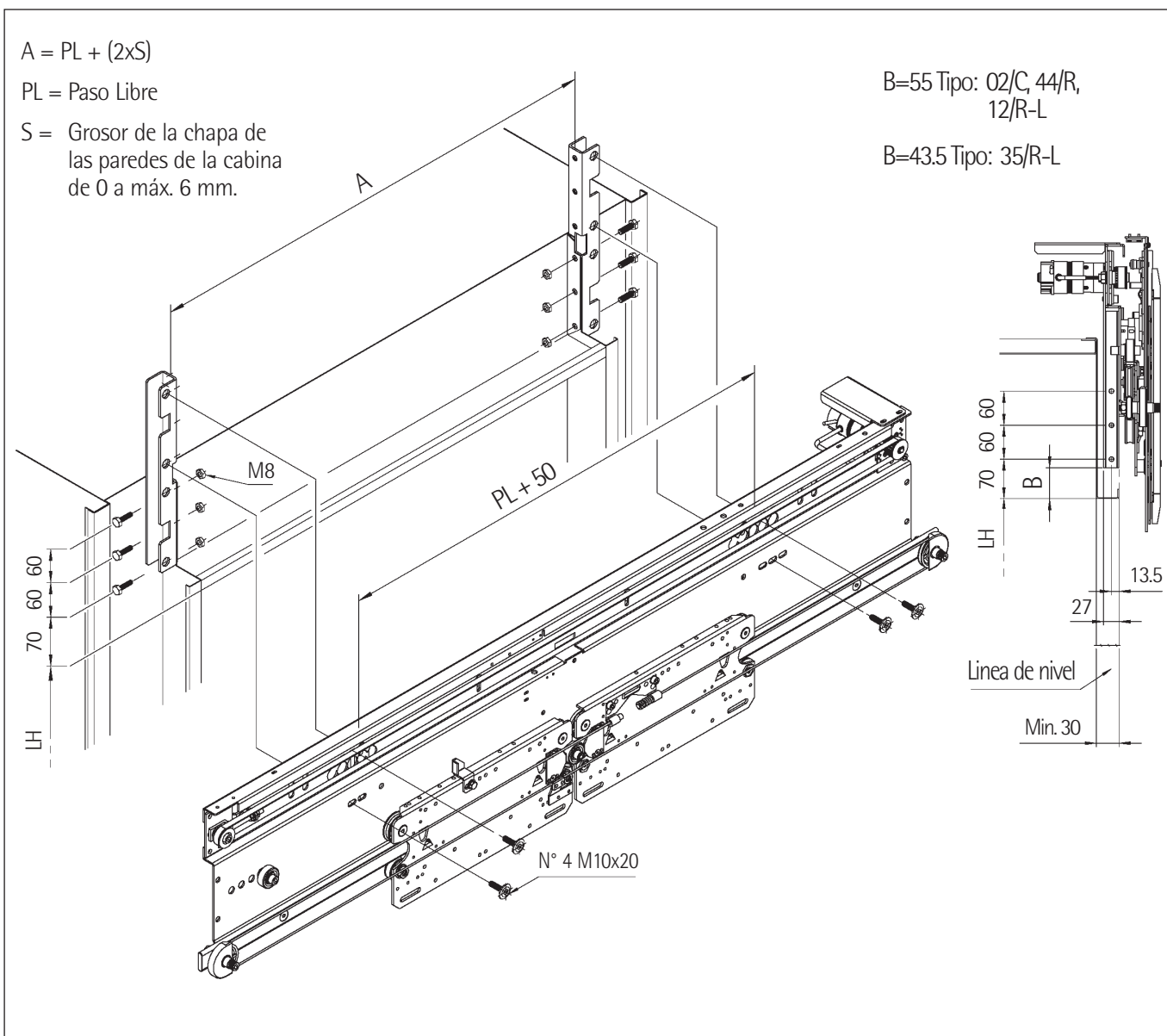
3201.32.0392
B

Fecha
Página

12.05.2014
26.34

19.3 - FIJACIÓN

FIJACIÓN FRONTAL LIGERA VÁLIDA PARA MOTORIZACIONES ECO Y MIDI



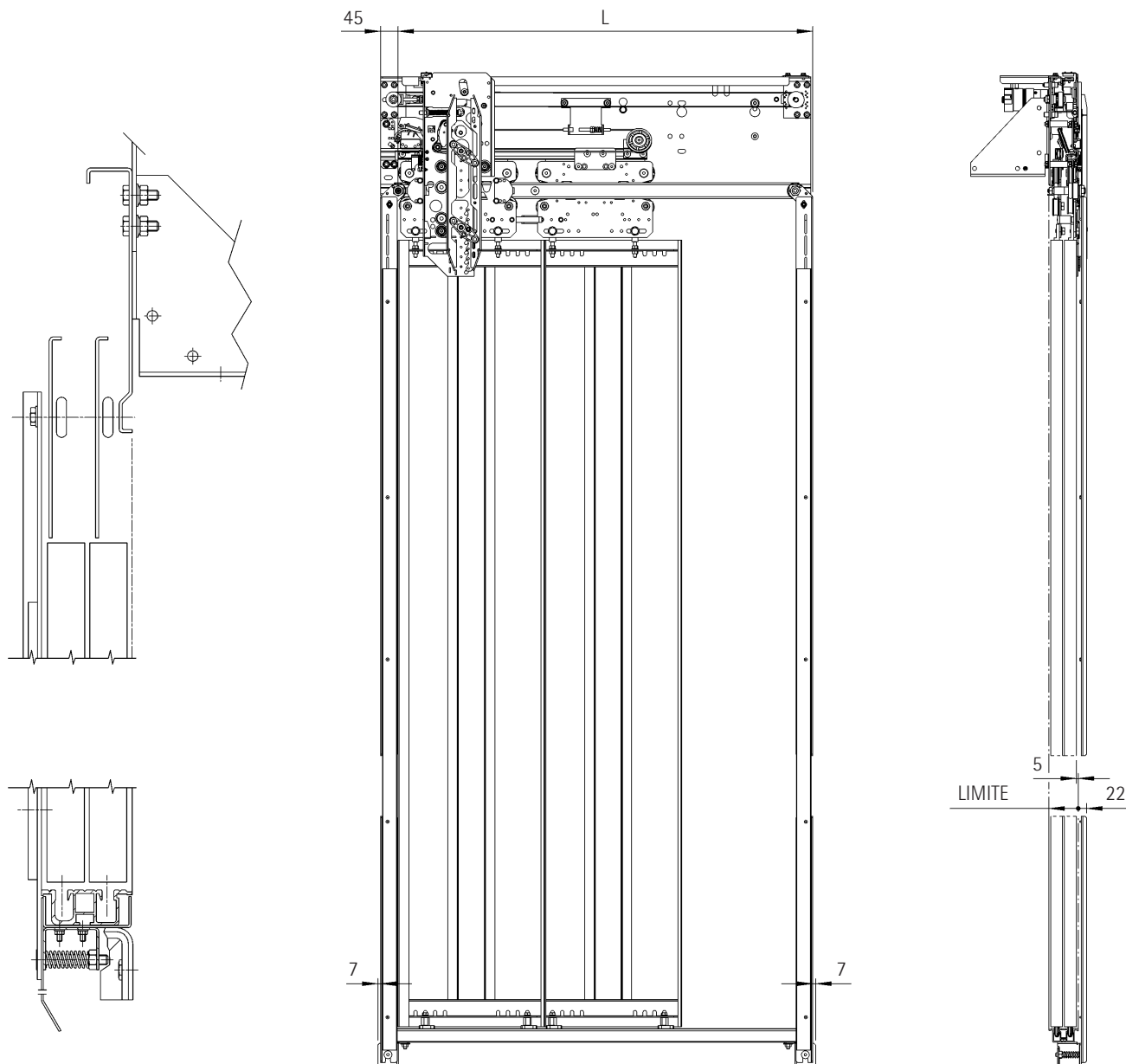
HYDRA 3000 PLUS PUERTA DE CABINA

Código GM.2.002086.ES
Versión B

Código 3201.32.0392
Versión B

Fecha 12.05.2014
Página 27.34

19.4 - DIMENSIONES MÁXIMAS PARA SOPORTE FIJO DEL DETECTOR WSE EJECUCIÓN PARA PUERTAS DE CABINA DE APERTURA LATERAL TIPOS 12/R-L - 35/R-L



TY 12/R-L

TY 35/R-L

PL	L
600	960
650	1010
700	1060
750	1145
800	1195
850	1245
900	1360
950	1410
1000	1460
1050	1510
1100	1550
1150	1610
1200	1810

PL	L
600	900
650	950
700	1000
750	1050
800	1140
850	1190
900	1265
950	1315
1000	1365
1050	1415
1100	1465
1150	1600

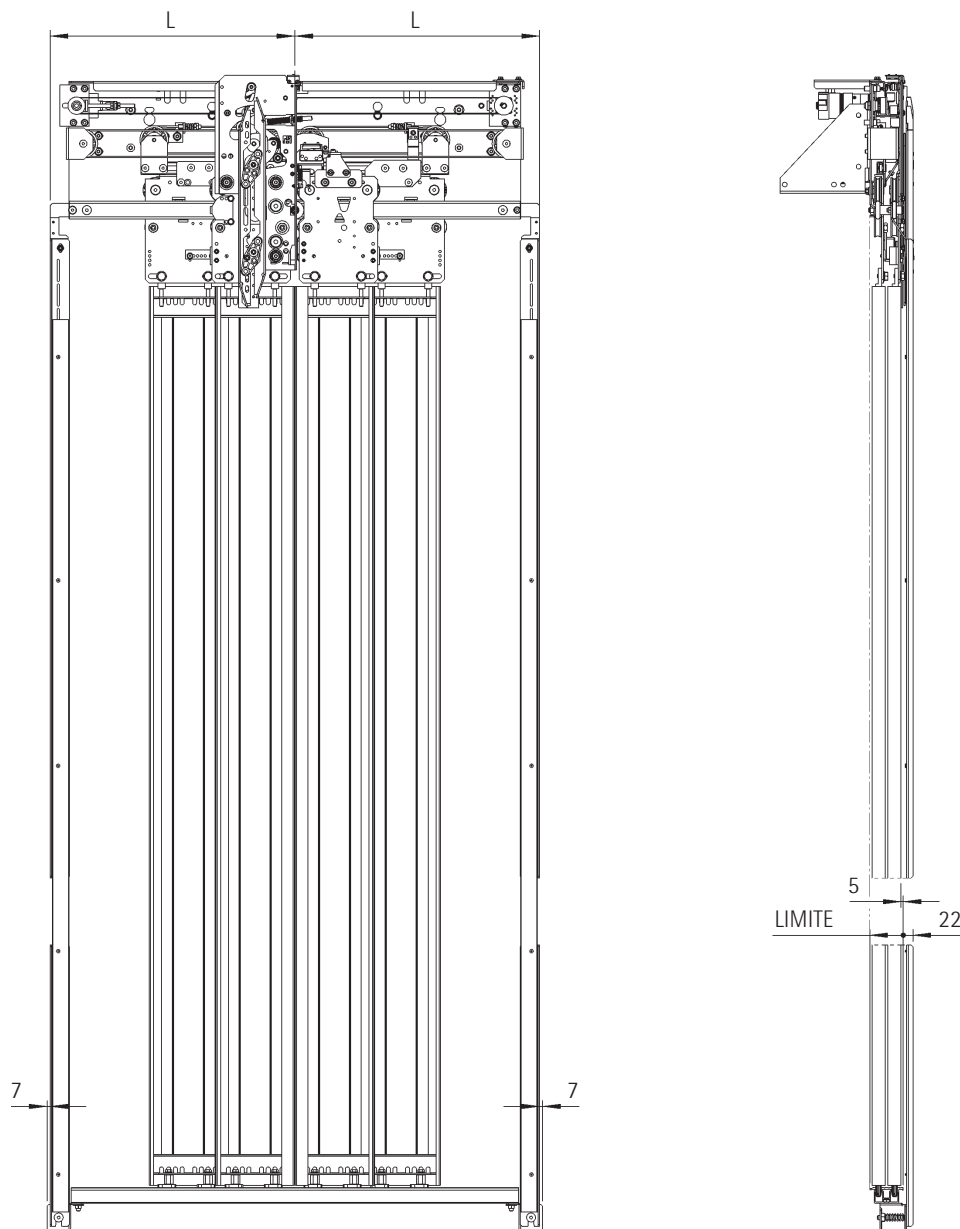
HYDRA 3000 PLUS PUERTA DE CABINA

Código GM.2.002086.ES
Versión B

Código 3201.32.0392
Versión B

Fecha 12.05.2014
Página 28.34

EJECUCIÓN PARA PUERTAS DE CABINA DE APERTURA CENTRAL TIPOS 02/C - 44/R



TY 02/C — —

TY 44/R — —

PL	L
600	630
650	655
700	705
750	740
800	790
850	815
900	880
950	930
1000	955
1050	980
1100	1005
1150	1030
1200	1180

PL	L
600	547
650	572
700	597
750	642
800	672
850	697
900	717
950	772
1000	822
1050	847
1100	897
1150	922

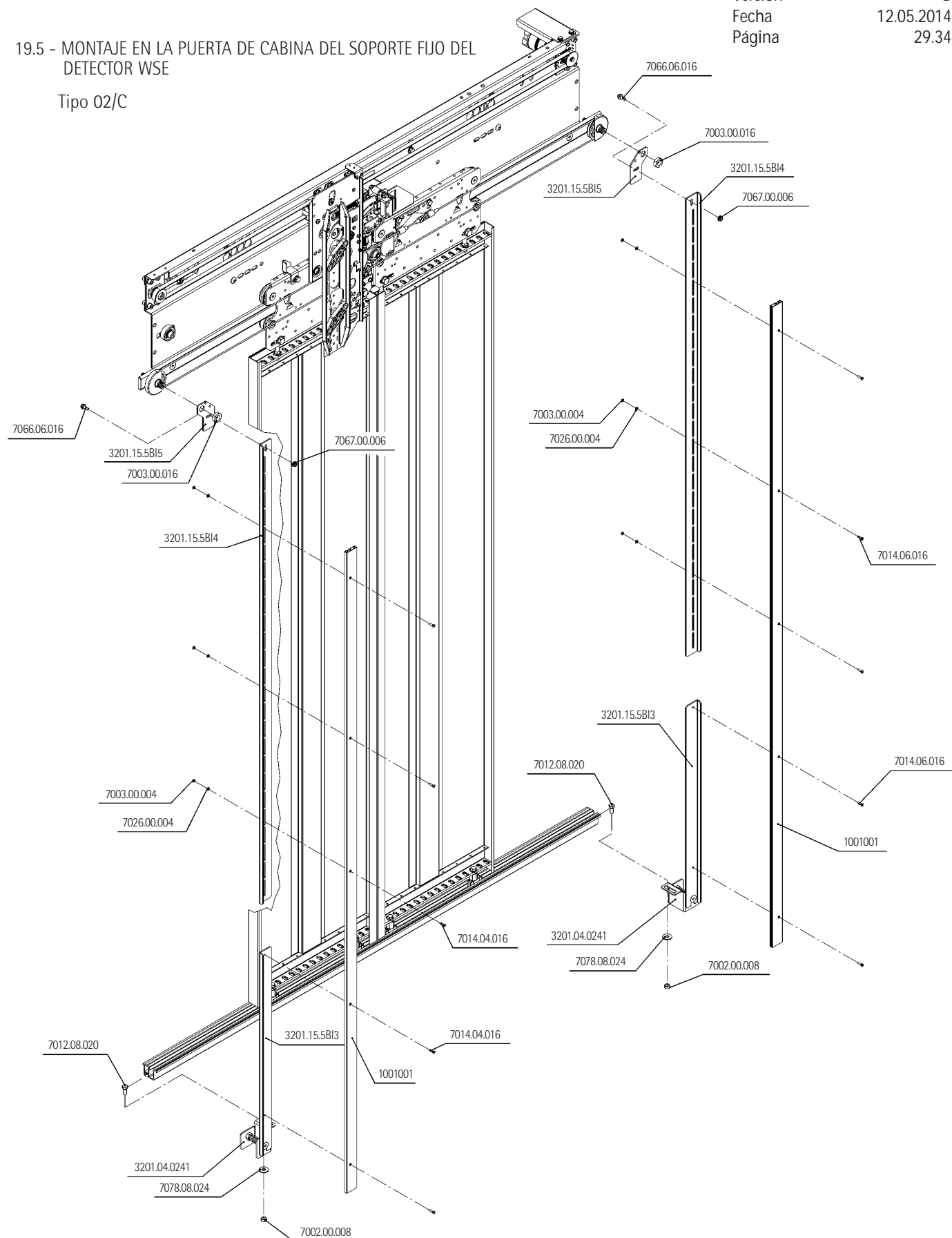
HYDRA 3000 PLUS PUERTA DE CABINA

Código
Versión GM.2.002086.ES
B

Código
Versión 3201.32.0392
B
Fecha 12.05.2014
Página 29.34

19.5 - MONTAJE EN LA PUERTA DE CABINA DEL SOPORTE FIJO DEL DETECTOR WSE

Tipo 02/C



Sujeto a modificación sin aviso previo!

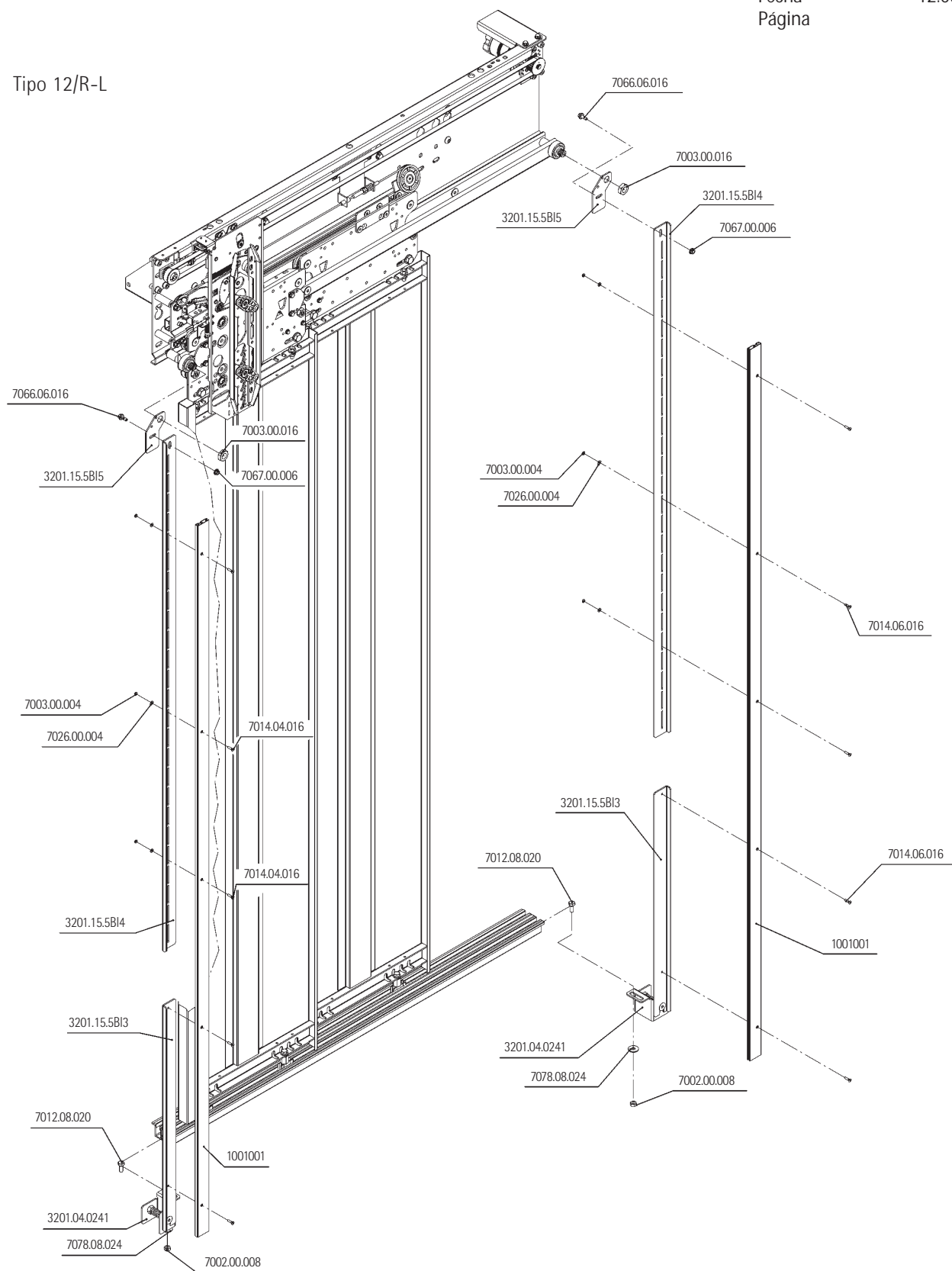
SELCOM®

a WITTUR brand

HYDRA 3000 PLUS PUERTA DE CABINA

Código	GM.2.002086.ES
Versión	B
Código	3201.32.0392
Versión	B
Fecha	12.05.2014
Página	30.34

Tipo 12/R-L



Código	GM.2.002086.ES
Versión	B
<hr/>	
Código	3201.32.0392
Versión	B
Fecha	12.05.2014
Página	31.34

Exploded view diagram of a window frame assembly. The diagram shows the main frame structure, including the top rail, side rails, and bottom rail, along with various hardware components like rollers, hinges, and seals. The parts are labeled with the following numbers:

- 7066.06.016
- 3201.15.5B16
- 3201.15.5B14
- 7067.00.006
- 7003.00.016
- 7067.00.006
- 7014.04.016
- 7003.00.004
- 7026.00.004
- 7014.06.016
- 3201.15.5B13
- 7014.06.016
- 1001001
- 7012.06.020
- 3201.04.0241
- 7078.08.024
- 7002.00.008
- 7002.00.006
- 7014.04.016
- 7078.06.024
- 3201.04.0241
- 3201.15.5B13
- 7012.06.020
- 3201.15.5B14
- 7003.00.004
- 7026.00.004
- 7066.06.016
- 3201.15.5B15
- 7003.00.004
- 7026.00.004
- 7014.04.016
- 7067.00.006
- 7003.00.016
- 7066.06.016
- 3201.15.5B16
- 7067.00.006
- 3201.15.5B14
- 7067.00.006
- 7014.06.016
- 1001001
- 7012.06.020
- 3201.04.0241
- 7078.08.024
- 7002.00.008
- 7002.00.006
- 7014.04.016
- 7078.06.024
- 3201.04.0241
- 3201.15.5B13
- 7012.06.020
- 3201.15.5B14
- 7003.00.004
- 7026.00.004
- 7066.06.016
- 3201.15.5B15
- 7003.00.004
- 7026.00.004
- 7014.04.016
- 7067.00.006
- 7003.00.016
- 7066.06.016
- 3201.15.5B16
- 7067.00.006
- 3201.15.5B14
- 7067.00.006
- 7014.06.016
- 1001001
- 7012.06.020
- 3201.04.0241
- 7078.08.024
- 7002.00.008
- 7002.00.006
- 7014.04.016
- 7078.06.024
- 3201.04.0241
- 3201.15.5B13
- 7012.06.020
- 3201.15.5B14
- 7003.00.004
- 7026.00.004
- 7066.06.016
- 3201.15.5B15
- 7003.00.004
- 7026.00.004
- 7014.04.016
- 7067.00.006
- 7003.00.016
- 7066.06.016
- 3201.15.5B16
- 7067.00.006
- 3201.15.5B14
- 7067.00.006
- 7014.06.016
- 1001001
- 7012.06.020
- 3201.04.0241
- 7078.08.024
- 7002.00.008
- 7002.00.006
- 7014.04.016
- 7078.06.024
- 3201.04.0241
- 3201.15.5B13
- 7012.06.020
- 3201.15.5B14
- 7003.00.004
- 7026.00.004
- 7066.06.016
- 3201.15.5B15
- 7003.00.004
- 7026.00.004
- 7014.04.016
- 7067.00.006
- 7003.00.016
- 7066.06.016
- 3201.15.5B16
- 7067.00.006
- 3201.15.5B14
- 7067.00.006
- 7014.06.016
- 1001001
- 7012.06.020
- 3201.04.0241
- 7078.08.024
- 7002.00.008
- 7002.00.006
- 7014.04.016
- 7078.06.024
- 3201.04.0241
- 3201.15.5B13
- 7012.06.020
- 3201.15.5B14
- 7003.00.004
- 7026.00.004
- 7066.06.016
- 3201.15.5B15
- 7003.00.004
- 7026.00.004
- 7014.04.016
- 7067.00.006
- 7003.00.016
- 7066.06.016
- 3201.15.5B16
- 7067.00.006
- 3201.15.5B14
- 7067.00.006
- 7014.06.016
- 1001001
- 7012.06.020
- 3201.04.0241
- 7078.08.024
- 7002.00.008
- 7002.00.006
- 7014.04.016
- 7078.06.024
- 3201.04.0241
- 3201.15.5B13
- 7012.06.020
- 3201.15.5B14
- 7003.00.004
- 7026.00.004
- 7066.06.016
- 3201.15.5B15
- 7003.00.004
- 7026.00.004
- 7014.04.016
- 7067.00.006
- 7003.00.016
- 7066.06.016
- 3201.15.5B16
- 7067.00.006
- 3201.15.5B14
- 7067.00.006
- 7014.06.016
- 1001001
- 7012.06.020
- 3201.04.0241
- 7078.08.024
- 7002.00.008
- 7002.00.006
- 7014.04.016
- 7078.06.024
- 3201.04.0241
- 3201.15.5B13
- 7012.06.020
- 3201.15.5B14
- 7003.00.004
- 7026.00.004
- 7066.06.016
- 3201.15.5B15
- 7003.00.004
- 7026.00.004
- 7014.04.016
- 7067.00.006
- 7003.00.016
- 7066.06.016
- 3201.15.5B16
- 7067.00.006
- 3201.15.5B14
- 7067.00.006
- 7014.06.016
- 1001001
- 7012.06.020
- 3201.04.0241
- 7078.08.024
- 7002.00.008
- 7002.00.006
- 7014.04.016
- 7078.06.024
- 3201.04.0241
- 3201.15.5B13
- 7012.06.020
- 3201.15.5B14
- 7003.00.004
- 7026.00.004
- 7066.06.016
- 3201.15.5B15
- 7003.00.004
- 7026.00.004
- 7014.04.016
- 7067.00.006
- 7003.00.016
- 7066.06.016
- 3201.15.5B16
- 7067.00.006
- 3201.15.5B14
- 7067.00.006
- 7014.06.016
- 1001001
- 7012.06.020
- 3201.04.0241
- 7078.08.024
- 7002.00.008
- 7002.00.006
- 7014.04.01

Código	GM.2.002086.ES
Versión	B
<hr/>	
Código	3201.32.0392
Versión	B
Fecha	12.05.2014
Página	32.34

Exploded view diagram of a window frame assembly. The diagram shows the main frame structure, including the top, bottom, and side rails, and the internal glazing mechanism. Various components are labeled with part numbers:

- 7066.06.016
- 3201.15.5BI6
- 7067.00.006
- 7003.00.004
- 7026.00.004
- 7014.04.016
- 7003.00.004
- 7026.00.004
- 3201.15.5BI4
- 3201.15.5BI3
- 3201.04.0241
- 7012.08.020
- 7078.08.024
- 7002.00.008
- 1001001
- 7014.06.016
- 7014.04.016
- 7002.00.008
- 7078.08.024
- 3201.04.0241
- 7012.08.020
- 3201.15.5BI3

HYDRA 3000 PLUS PUERTA DE CABINA

Código	GM.2.002086.ES
Versión	B
Código	3201.32.0392
Versión	B
Fecha	12.05.2014
Página	33.34

ADVERTENCIAS PARA EL PERFECTO FUNCIONAMIENTO DE LAS PUERTAS



A fin de prevenir averías o fallos y mantener la instalación a punto, es necesario realizar controles periódicos la degradación técnica asegurándonos de que se realice conforme a la normativa vigente.

Esta degradación depende de diversos factores, por ejemplo:

- Intensidad de trabajo.
- Envejecimiento del producto.
- Volumen de las hojas.
- Condiciones climáticas y ambientales.
- Pureza del ambiente.
- Correcto mantenimiento.
- Ect.

Y puede interesar realizar:

- Juegos/interferencias entre las hojas y los largueros según la normativa vigente.
- Juegos en el dispositivo de conexión.
- Estado/condiciones de los elementos de fijación y de conexión.
- Estado de desgaste de los componentes sujetos a mayor uso.
- Rendimiento de la cerradura y de sus respectivos contactos.
- Cualquier otro componente afectado por el tipo de aplicación.

Por estas razones no es posible establecer a priori un calendario de sustitución para la sustitución de los componentes.



Todos los tornillos utilizados para el montaje de nuestros productos han sido colocados con un par de apriete según se indica en la siguiente relación.

TORNILLO	PAR max. (Nm)	PAR min. (Nm)
M3	1,1	0,9
M4	2,6	2,1
M5	5,1	4,1
M6	9	7
M8	21	17
M10	42	34
M12	71,4	57,1

En caso de necesidad se refiere a esta tabla.

HYDRA 3000 PLUS PUERTA DE CABINA

Código	GM.2.002086.ES
Versión	B

Código	3201.32.0392
Versión	B

Fecha	12.05.2014
Página	34.34



D 2 5 3 M E S y

