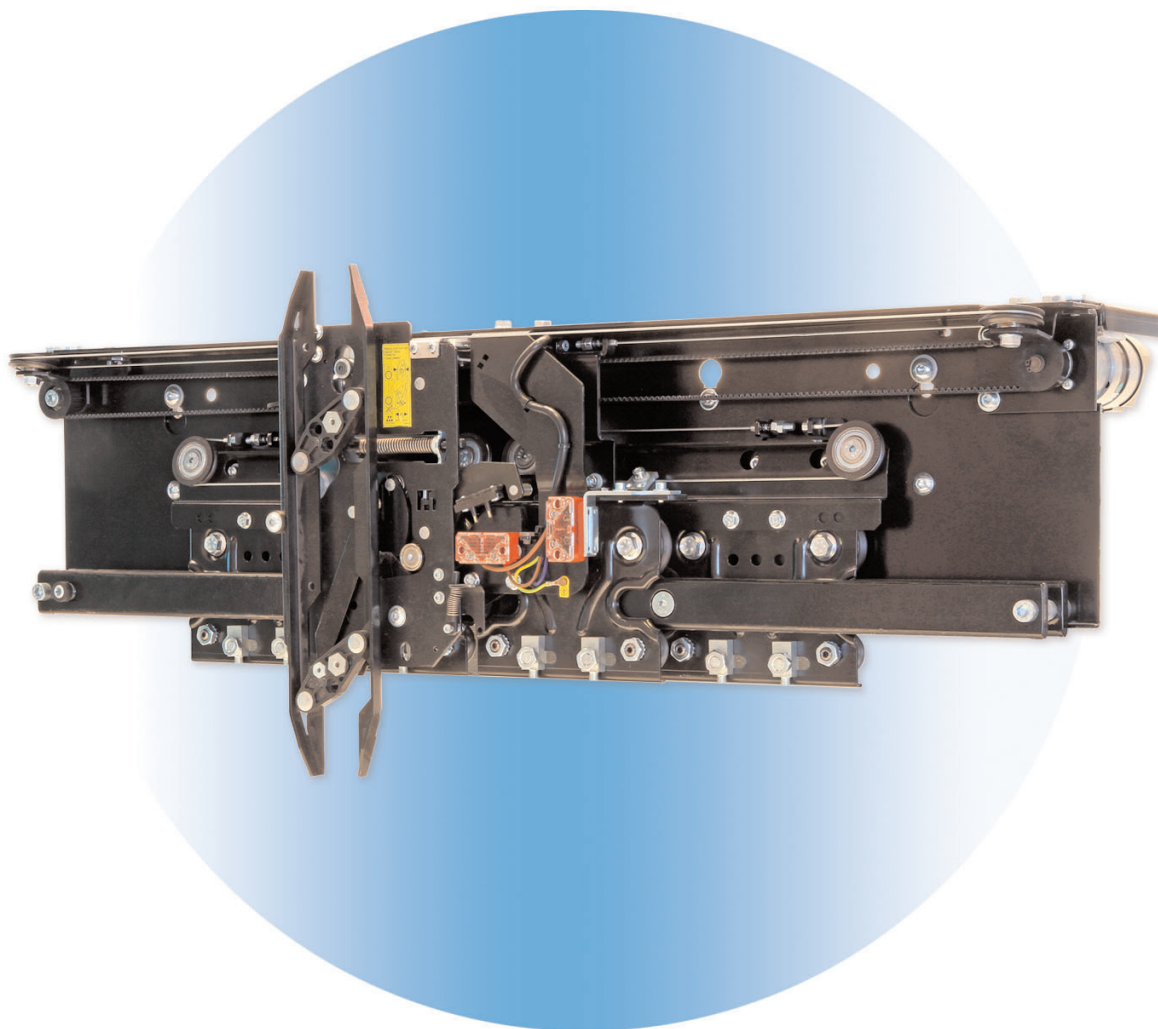


FOLLETO DE INSTRUCCIONES

Hydra Plus UD300



Cualquier reimpresión, traducción o reproducción en cualquier formato, ya sea total o parcial, requiere autorización previa y por escrito de WITTUR.

© Copyright WITTUR 2013

URL: <http://www.wittur.com>
e-mail: info@wittur.com

Sujeto a modificación sin aviso previo!



HYDRA PLUS UD300 PUERTA DE CABINA

Código	GM.2.002668.ES
Versión	B
Código	3201.32.0397
Versión	B
Fecha	04.02.2013

B	<i>Puesto al día el Lay-out del documento y las páginas siguientes: 8; 14; 19; 25. Añadido las páginas: 13; 28; 29; 30; 31; 32; 33; 34; 35.</i>	04/02/13
A	<i>Modificación general</i>	08/11/12
MOD.	DESCRIPCIÓN	FECHA

HYDRA PLUS UD300 PUERTA DE CABINA

Código	GM.2.002668.ES
Versión	B
Código	3201.32.0397
Versión	B
Fecha	04.02.2013
Página	1.37

INDICE

1. Descripción general	Pag. 3
1.1 Fijación del operador en el techo de la cabina	Pag. 4
2. Montaje y regulación de los estribos	Pag. 8
3. Alineamiento de puertas con el operador	Pag. 8
4. Montaje de los bulones fijación hojas (standard)	Pag. 9
5. Eliminación del juego de los bulones de fijación hojas	Pag. 11
6. Montaje de los patines inferiores de guiado	Pag. 12
7. Montaje estribos pisaderas de cabina	Pag. 13
7.1 Montaje pisadera y fijación faldón	Pag. 14
8. Posicionamiento de mecanismos sobre las pisaderas	Pag. 15
9. Fijación del patín retráctil	Pag. 16
10. Bloqueo fuera de piso	Pag. 17
10.1 Aspectos que deben comprobarse durante la instalación y mantenimiento	Pag. 17
11. Regulación de las ruedas de cerradura	Pag. 19
12. Posición del patín retráctil entre las ruedas de la cerradura de piso	Pag. 20
13. Sustitución de la correa	Pag. 21
14. Regulación de la tensión de la correa	Pag. 22
15. Regulación de la luz de paso libre	Pag. 23
16. Sincronización lenta del mecanismo	Pag. 25
17. Ruedas de deslizamiento	Pag. 26
18. Sustitución ruedas de deslizamiento	Pag. 27
19. Montaje desbloqueo mecánico Tipo 1118 - Puertas de cabina con apertura lateral	Pag. 28
19.1 Montaje desbloqueo mecánico Tipo 1119 - Puertas de cabina con apertura central	Pag. 29
20. Montaje soporte fijo del borde WSE81 WSE155 para puertas de apertura lateral Ty 12/R-L; Ty 32/R-L	Pag. 30
20.1 Montaje soporte fijo del borde WSE81 WSE155 para puertas de apertura central Ty 02/C; Ty 44/R	Pag. 31
21. Montaje en la puerta de cabina del soporte fijo del detector WSE	Pag. 32

Los puntos importantes para la seguridad y advertencias de peligro vienen indicados con los siguientes símbolos:



Peligro en general



Advertencias importantes



Riesgo de dañar a personas (ej. Esquinas que corten o partes que sobresalgan)



Riesgo de dañar las partes mecánicas (ej. Una incorrecta instalación)



Componentes bajo tensión eléctrica

HYDRA PLUS UD300 PUERTA DE CABINA

Código Versión	GM.2.002668.ES B
Código Versión	3201.32.0397 B
Fecha	04.02.2013
Página	2.37

Estamos encantados que su elección haya recaído sobre un producto.


Antes de empezar con la instalación de este producto es imprescindible leer la información del presente manual.

Antes de iniciar la instalación, les conviene controlar las condiciones estructurales y el espacio disponible para las labores de montaje, de forma que puedan predeterminar ya qué procedimiento de montaje deberá llevarse a cabo. Por consiguiente, se recomienda tener en cuenta cada circunstancia y planificar mentalmente la secuencia de montaje antes de efectuar labores apresuradas y superficiales.

En él encontrarán advertencias importantes para el montaje y correcto rendimiento del producto **WITTUR**, que les ayudará a obtener un mejor resultado de funcionamiento.

Encontrarán también información muy útil para su cuidado, mantenimiento y para la seguridad del producto.

WITTUR además les recuerda su dedicación en limitar las emisiones sonoras y su constante estudio enfocado siempre a mejorar la calidad del producto y su compatibilidad con el medio ambiente.

 El presente manual es parte integral del suministro y deberá estar siempre disponible en la sala de máquinas del ascensor correspondiente.

Todos los productos están dotados de una chapa de identificación, y además se envían con sus correspondientes certificados en función de las normativas vigentes. En caso de ser necesario debido a las características especiales del producto, tendrán que informarnos de los datos de identificación que desean se coloquen en la tarjeta identificativa.

Deseándoles un fructífero trabajo, aprovechamos la ocasión para enviarles un cordial saludo.


WITTUR

ADVERTENCIAS

- **WITTUR** no se hace responsable de los daños que puede sufrir el producto como consecuencia de cualquier manipulación del embalaje por parte de terceros.

- Antes de iniciar el montaje, verificar que el producto corresponda al solicitado por usted y comprobar lo antes posible que la mercancía recibida no haya sufrido daños durante el transporte.

- **WITTUR** se reserva el derecho, en el ámbito del progreso técnico, de efectuar cualquier modificación en el producto. Las figuras, descripciones y datos del presente manual no son por tanto obligatorios, sino únicamente indicativos.

 - Para la seguridad del producto se deben evitar modificaciones y alteraciones.

- **WITTUR** asume únicamente la responsabilidad de los recambios originales.

- El producto **WITTUR** es solamente apto para su utilización en el campo del ascensor y por tanto la responsabilidad de **WITTUR** se limita única y exclusivamente al uso en éste campo.

- Nuestro producto se limita solamente al uso profesional: queda terminantemente prohibida cualquier utilización inapropiada del mismo.




- Para prevenir daños a personas o a cosas, la manipulación instalación regulación y mantenimiento deben ser realizadas por personal cualificado que vestirá indumentaria adecuada y utilizará herramientas apropiadas.

- Las obras de albañilería concernientes a la correcta instalación del producto deben realizarse bajo las normas vigentes y las reglas de una correcta base técnica.

- La conexión de componentes eléctricos/electrónicos a la red eléctrica de alimentación debe ser realizada bajo las normas vigentes y las reglas de una correcta base técnica.

- Todas las partes metálicas, sobre las cuales se instalan componentes eléctricos/electrónicos, deben estar derivadas a masa según las normas vigentes y las reglas de una correcta base técnica.

 - Antes de efectuar la conexión eléctrica, comprobar que la tensión necesaria y la tensión de la red se corresponden.

- Antes de efectuar cualquier operación sobre cualquier componente eléctrico/electrónico, recuerde desconectar la tensión eléctrica de la instalación.

- **WITTUR** no se responsabiliza de la ejecución de cualquier obra de albañilería o de la conexión de componentes eléctricos/electrónicos a la red.



- **WITTUR** no se responsabiliza de los daños causados a personas y/o cosas provocadas por un uso incorrecto de los dispositivos de la apertura de emergencia.

SUGERENCIAS

- Tener el material embalado y protegido de los agentes externos y rayos solares durante la fase de almacenaje, a fin de evitar la acumulación de agua y condensación en el interior del embalaje.

- No dejar materiales de embalaje que distorsionen el medio ambiente.

- No dejar todo el producto a la intemperie sino sacarlo del embalaje de forma controlada.

- Es preferible reciclar el material antes de enviarlo al vertedero.

- Antes de reciclar, tener en cuenta la naturaleza de los materiales para efectuar el reciclaje en consecuencia.

HYDRA PLUS UD300 PUERTA DE CABINA

Código
Versión

GM.2.002668.ES
B

Código
Versión

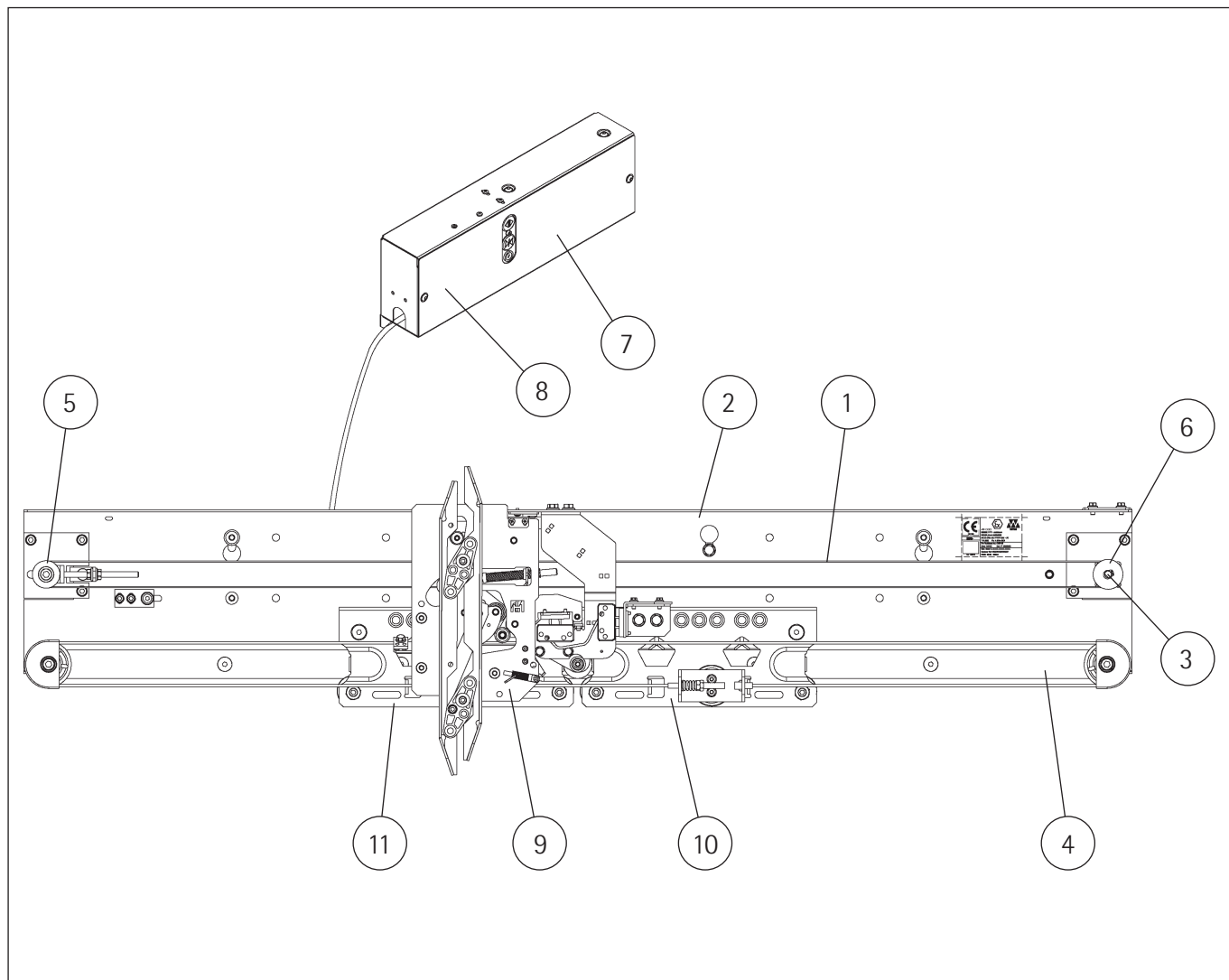
3201.32.0397
B

Fecha
Página

04.02.2013
3.37

1. DESCRIPCIÓN GENERAL

Puerta de cabina lineal 3201-Hydra Plus UD300 con transmisión por correa dentada (1) compuesta por una placa soporte (2) que soporta la motorización (3), las guías (4), la polea de transmisión (5-6), la tarjeta electrónica (7) y el transformador (8). A la correa dentada (1) se fija el patin retráctil (9) que permite efectuar la apertura y el cierre de los carros (10-11).



HYDRA PLUS UD300 PUERTA DE CABINA

Código
Versión

GM.2.002668.ES
B

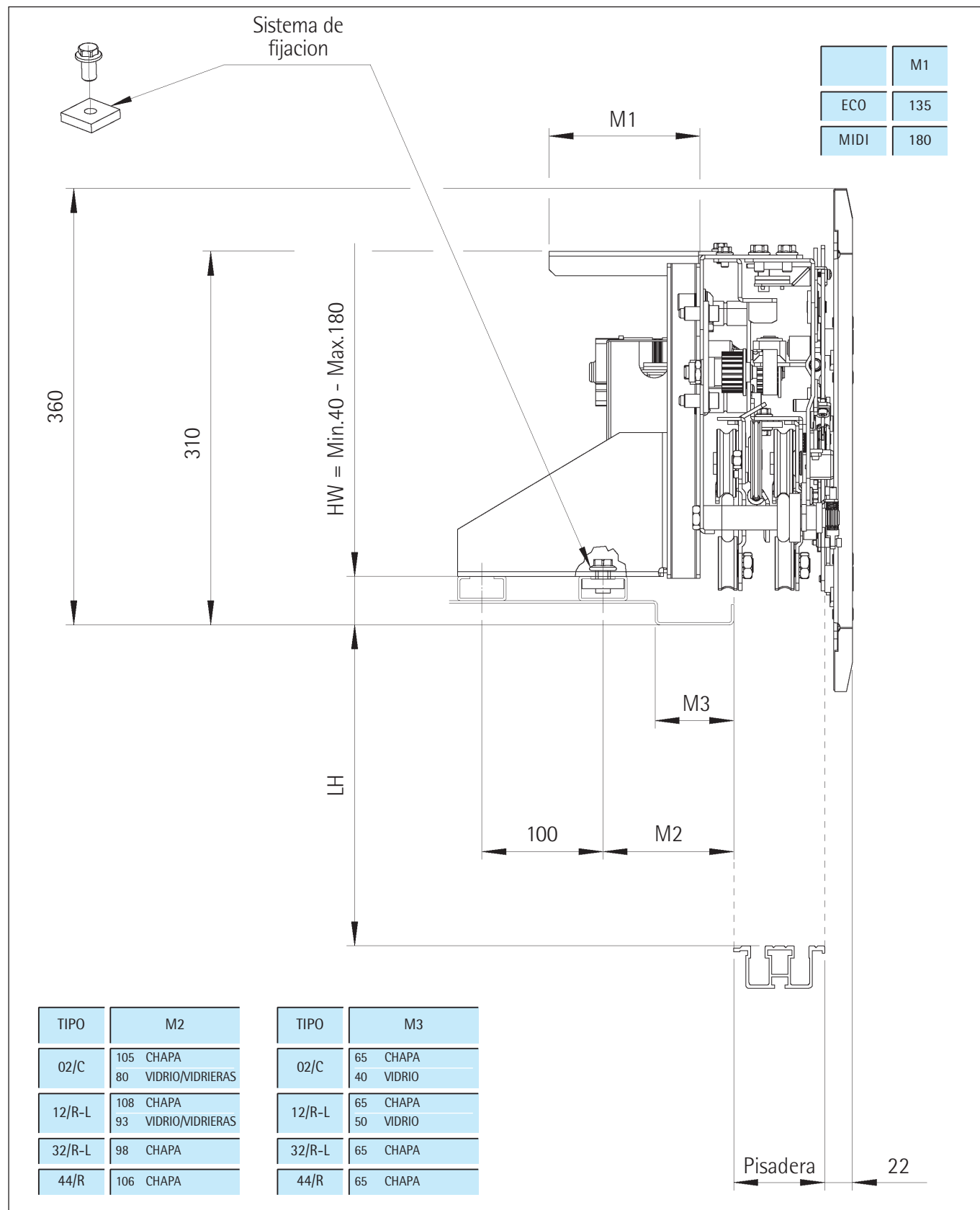
Código
Versión

3201.32.0397
B

Fecha
Página

04.02.2013
4.37

1.1 FIJACIÓN DEL OPERADOR EN EL TECHO DE LA CABINA



Sujeto a modificación sin aviso previo!

HYDRA PLUS UD300 PUERTA DE CABINA

Código
Versión

GM.2.002668.ES
B

Código
Versión

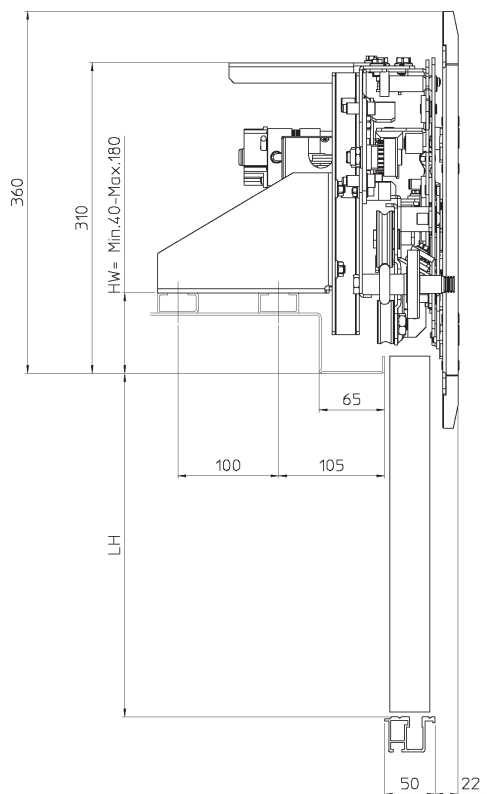
3201.32.0397
B

Fecha
Página

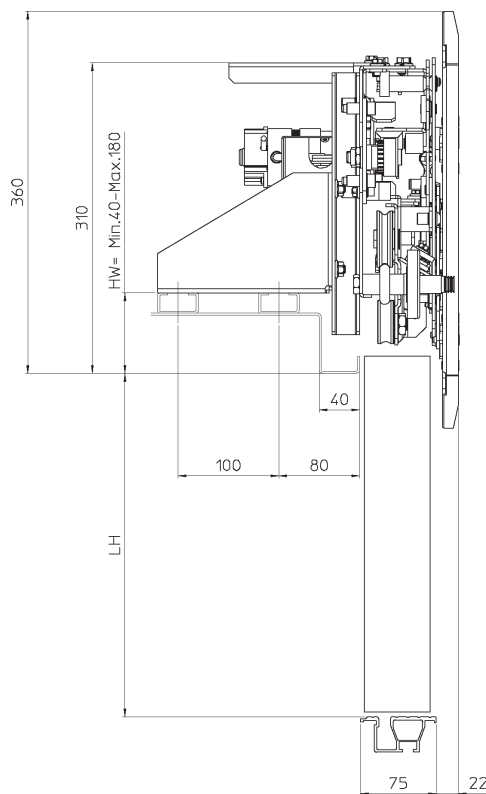
04.02.2013
5.37

Ty. 02/C

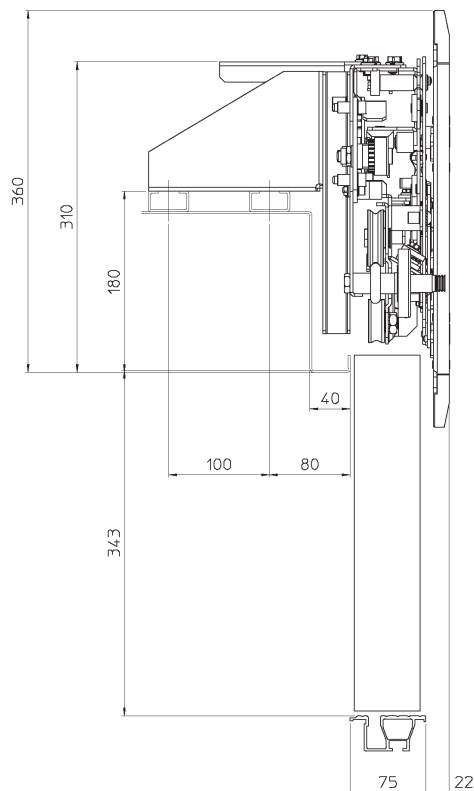
CON HOJAS DE CHAPA



CON HOJAS VIDRIERAS



CON HOJAS DE VIDRIO



HYDRA PLUS UD300 PUERTA DE CABINA

Código
Versión

GM.2.002668.ES
B

Código
Versión

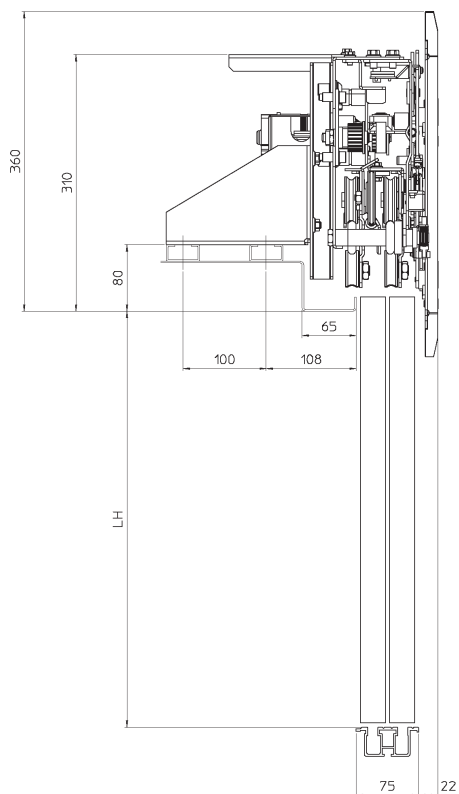
3201.32.0397
B

Fecha
Página

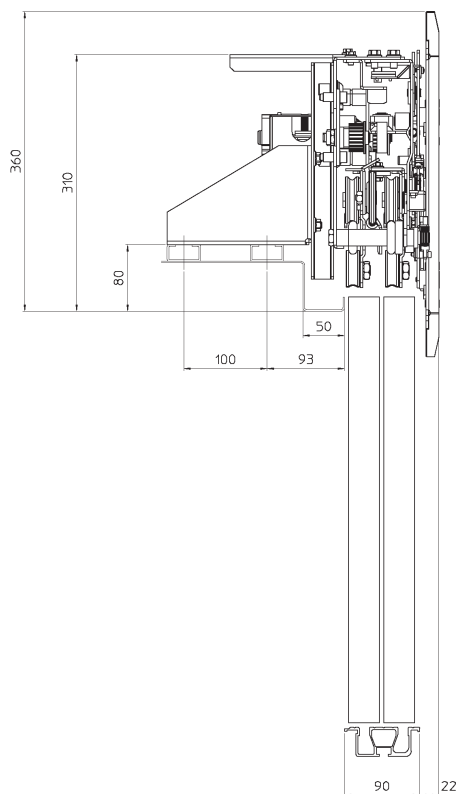
04.02.2013
6.37

Ty. 12/R-L

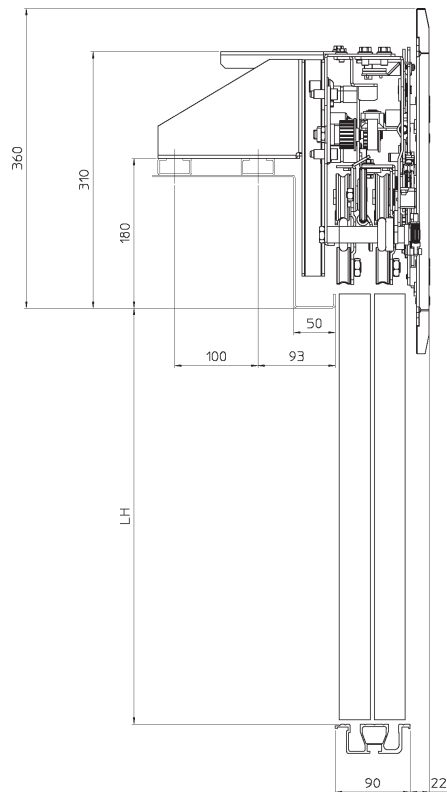
CON HOJAS DE CHAPA



CON HOJAS VIDRIERAS



CON HOJAS DE VIDRIO



HYDRA PLUS UD300 PUERTA DE CABINA

Código
Versión

GM.2.002668.ES
B

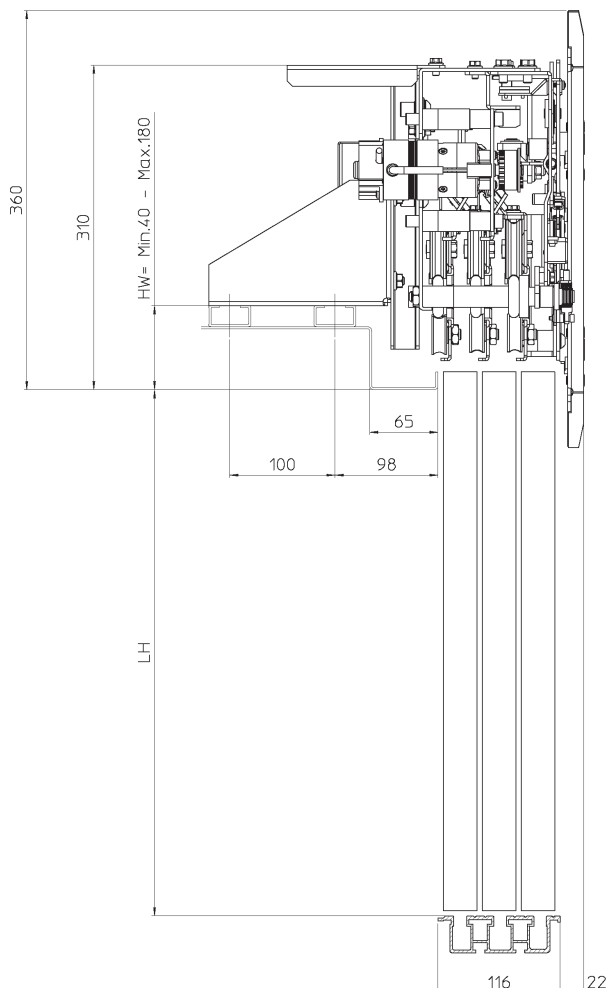
Código
Versión

3201.32.0397
B

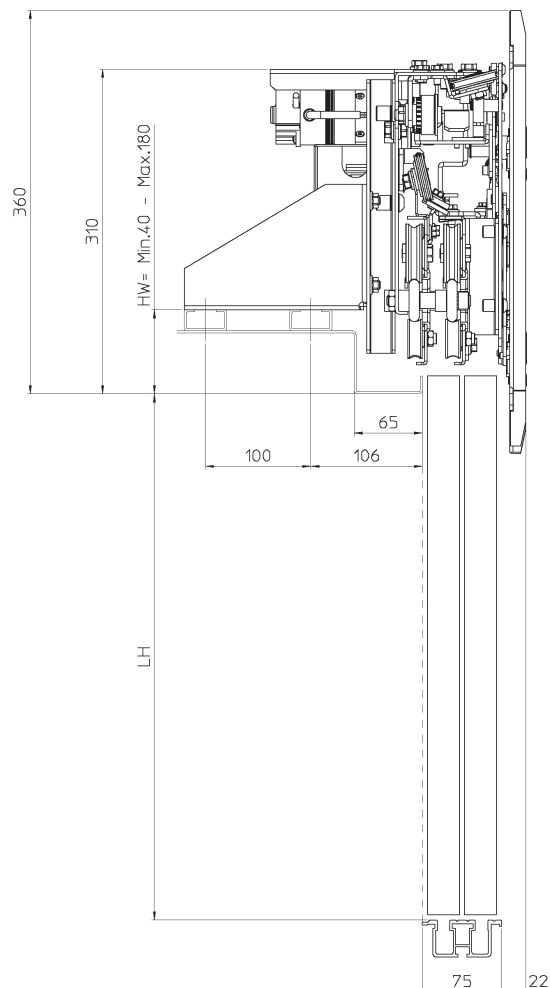
Fecha
Página

04.02.2013
7.37

Ty. 32/R-L
CON HOJAS DE CHAPA



Ty. 44/R
CON HOJAS DE CHAPA



HYDRA PLUS UD300 PUERTA DE CABINA

Código
Versión

GM.2.002668.ES
B

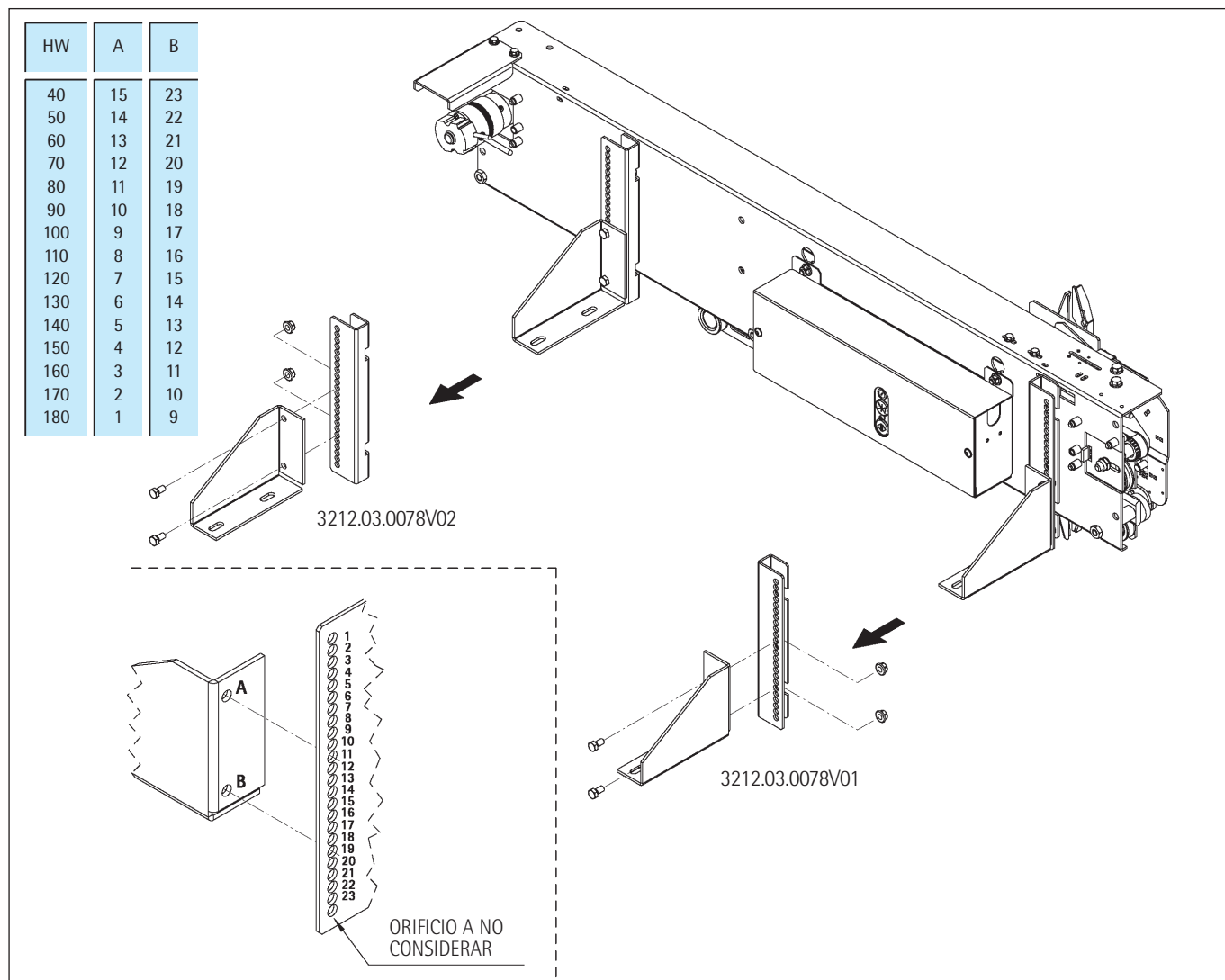
Código
Versión

3201.32.0397
B

Fecha
Página

04.02.2013
8.37

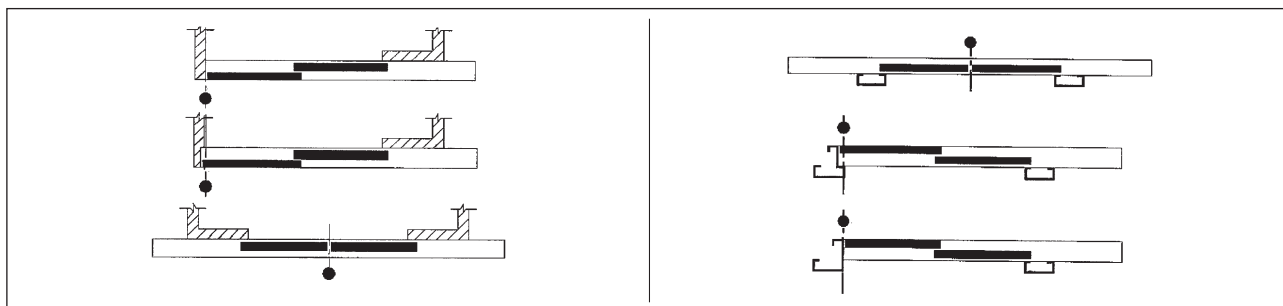
2. MONTAJE Y REGULACIÓN DE LOS ESTRIBOS



3. ALINEAMIENTO DE PUERTAS CON EL OPERADOR

La goma roja insertada en el tornillo de fijación de la guía, es el punto de referencia para el montaje a plomo de las puertas y del operador.

En las de apertura telescópica la goma roja muestra la posición de puerta cerrada, excluida la extracarrera de ser necesaria, mientras que en las de apertura central indica el centro.



HYDRA PLUS UD300 PUERTA DE CABINA

Código
Versión

GM.2.002668.ES
B

Código
Versión

3201.32.0397
B

Fecha
Página

04.02.2013
9.37

4. MONTAJE DE LOS BULONES FIJACION HOJAS (STANDARD)

Todas las hojas deben tener al menos dos puntos de fijación.

Para el tipo 02/C, con hojas antiherrumbre, monten los pernos siguiendo la figura 1, para las hojas con revestimientos de espesor superior a 1 mm monten los pernos siguiendo la figura 2.

Las arandelas contac "A" se colocan en la parte superior del perfil de fijación. Las arandelas planas "B" se colocarán en la parte inferior.

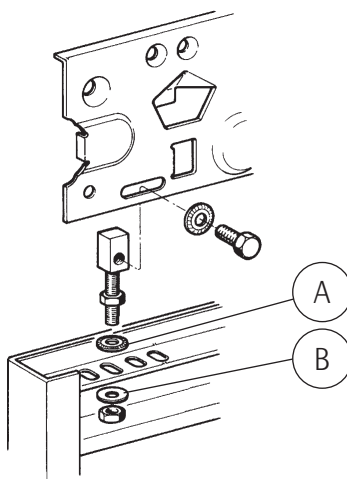
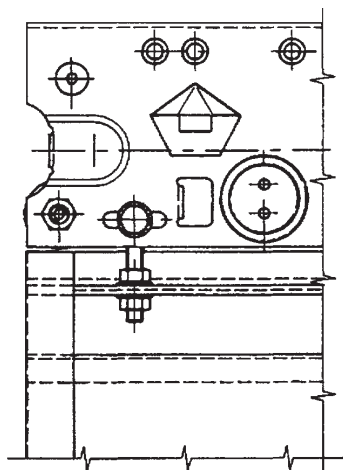
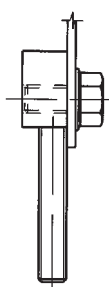
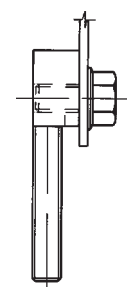


Fig. 1

Fig. 2



TY 02/C

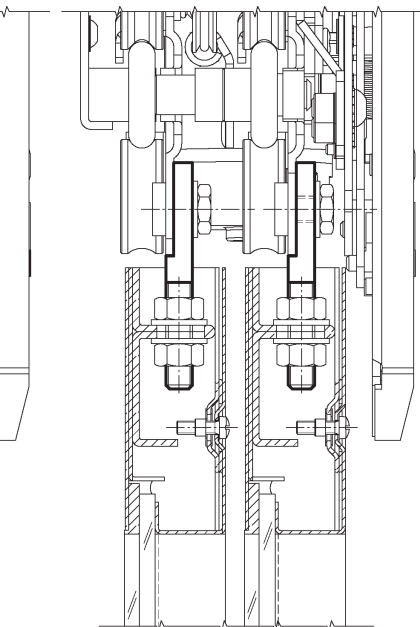
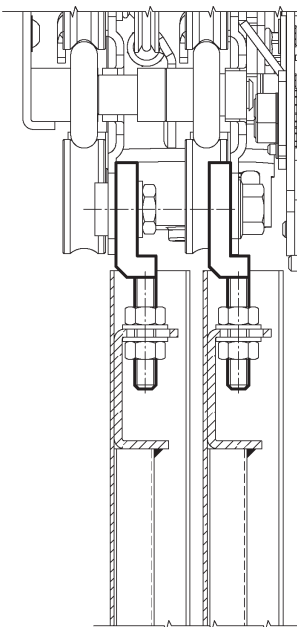
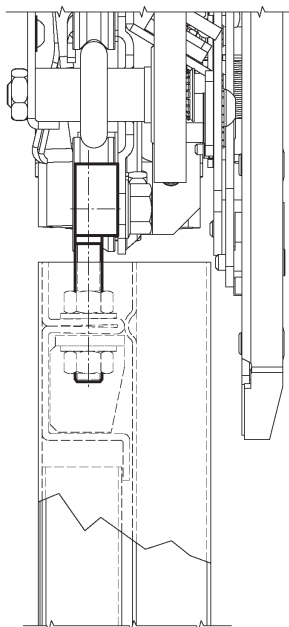
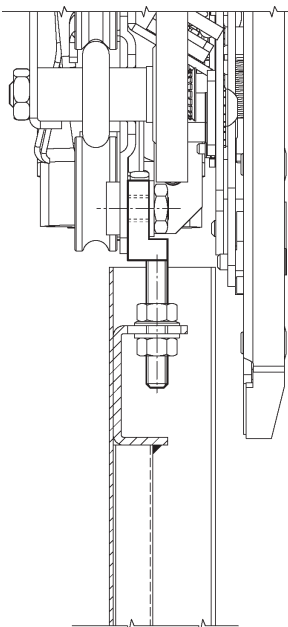
TY 12/R-L

CON HOJAS DE CHAPA

CON HOJAS DE VIDRIO Y VIDRIERAS

CON HOJAS DE CHAPA

CON HOJAS DE VIDRIO Y VIDRIERAS



HYDRA PLUS UD300 PUERTA DE CABINA

Código
Versión

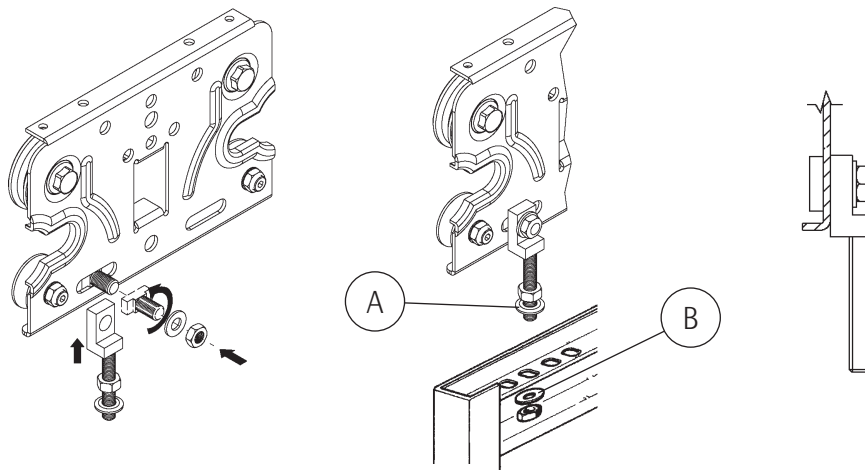
GM.2.002668.ES
B

Código
Versión

3201.32.0397
B

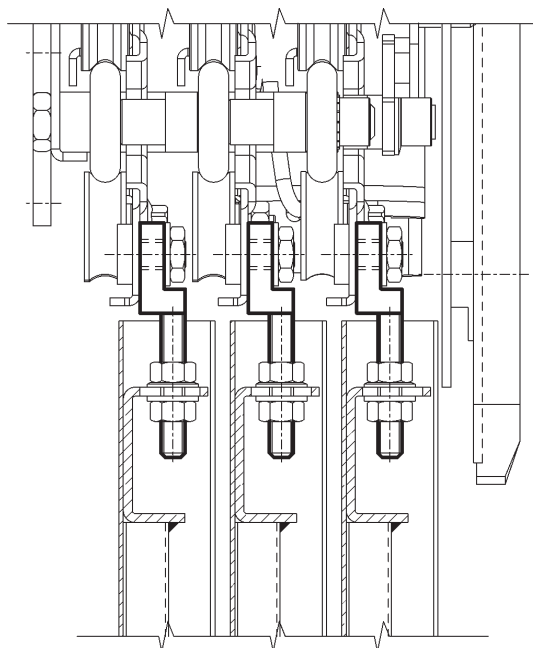
Fecha
Página

04.02.2013
10.37



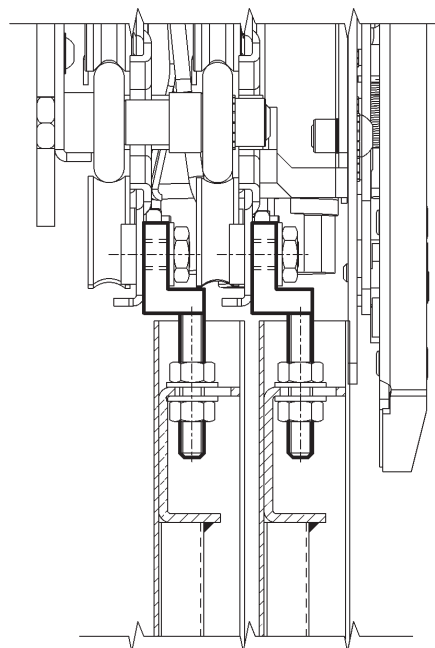
TY 32/R-L

CON HOJAS DE CHAPA



TY 44/R

CON HOJAS DE CHAPA



HYDRA PLUS UD300 PUERTA DE CABINA

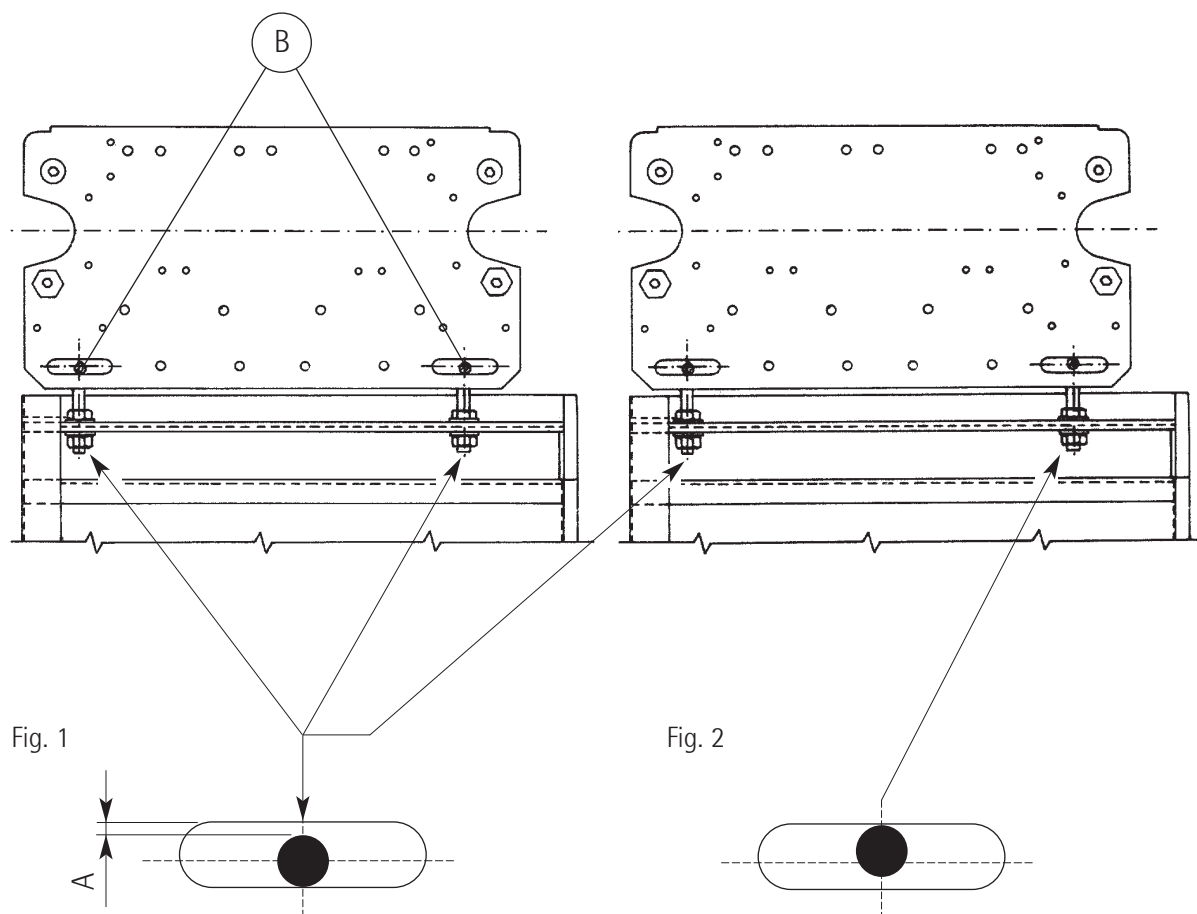
Código	GM.2.002668.ES
Versión	B
Código	3201.32.0397
Versión	B
Fecha	04.02.2013
Página	11.37

5. ELIMINACION DEL JUEGO DE LOS BULONES DE FIJACION HOJAS

Cuando se cuelgan las hojas de los carros del mecanismo los tornillos de fijación se colocan según la figura (1). Para las puertas con paso libre hasta 850 mm la distancia entre los tornillos (B) es pequeña en relación con la altura que es de mínimo 2 m. Esto significa que el juego (A), que se puede eliminar con un golpe en la parte baja de la hoja, permite un movimiento que puede alcanzar incluso los 30 mm en los casos peores. Eliminando este juego en el montaje, como se muestra en la figura (2), se evita el posterior aplomado de las hojas. La regulación en altura de la hoja se realizará tras volver colocar las hojas en la posición inicial.

Posición natural de los tornillos de fijación de los bulones de sujeción de la hoja en el momento del montaje.

Posición en la que hay que colocar los tornillos de fijación de los bulones de sujeción de la hoja empujándola en sentido de la apertura.



HYDRA PLUS UD300 PUERTA DE CABINA



Código
Versión GM.2.002668.ES
B

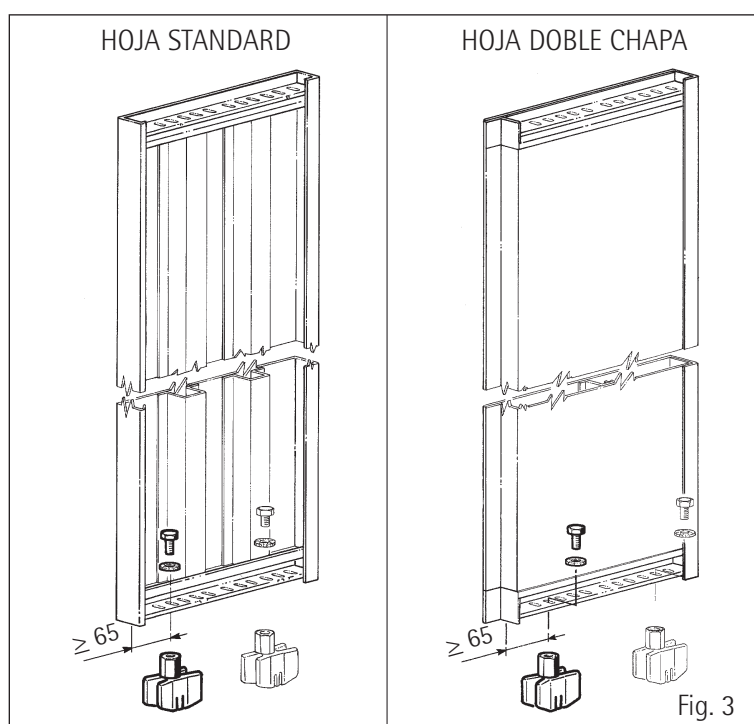
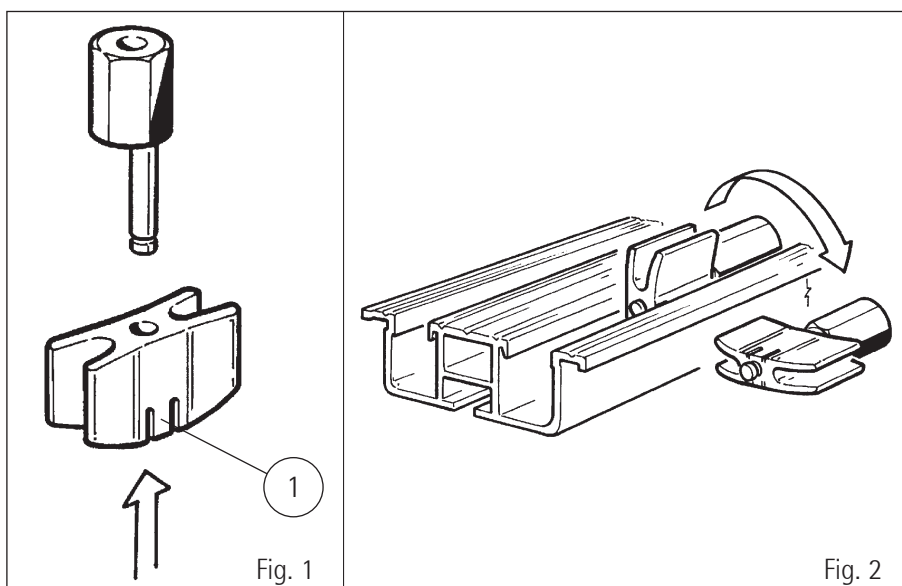
Código
Versión 3201.32.0397
B

Fecha 04.02.2013
Página 12.37

6. MONTAJE DE LOS PATINES INFERIORES DE GUIADO

El patín inferior se monta en el perno excéntrico con una ligera presión hasta que las lengüetas (1) se encastran en la ranura (Fig. 1). Para desmontarlo es suficiente empujarlo por la parte de atrás y a la vez, con un pequeño destornillador, abrir las lengüetas (1). El montaje y desmontaje de los patines en la hoja es muy sencillo, incluso con las hojas montadas: basta girarlos 90° poniéndolos en posición horizontal (Fig. 2) y sacarlos hacia afuera o empujarlos en la ranura de la pisadera. La excentricidad del perno y la presencia de los rasgados en la chapa de fijación permiten una fácil y amplia regulación. Fijar los patines inferiores del lado de apertura tal como se indica en el dibujo Fig. 3 para que, en caso de forzamiento de la hoja hacia el lado de apertura; el patín no se salga fuera de la ranura de la pisadera.

-  Cada hoja debe llevar al menos dos patines de deslizamiento.
-  Compruebe durante el mantenimiento que haya patine deslizantes inferiores, sujetos de manera segura y que no tengan un desgaste no permisible.



HYDRA PLUS UD300 PUERTA DE CABINA

Código
Versión

GM.2.002668.ES
B

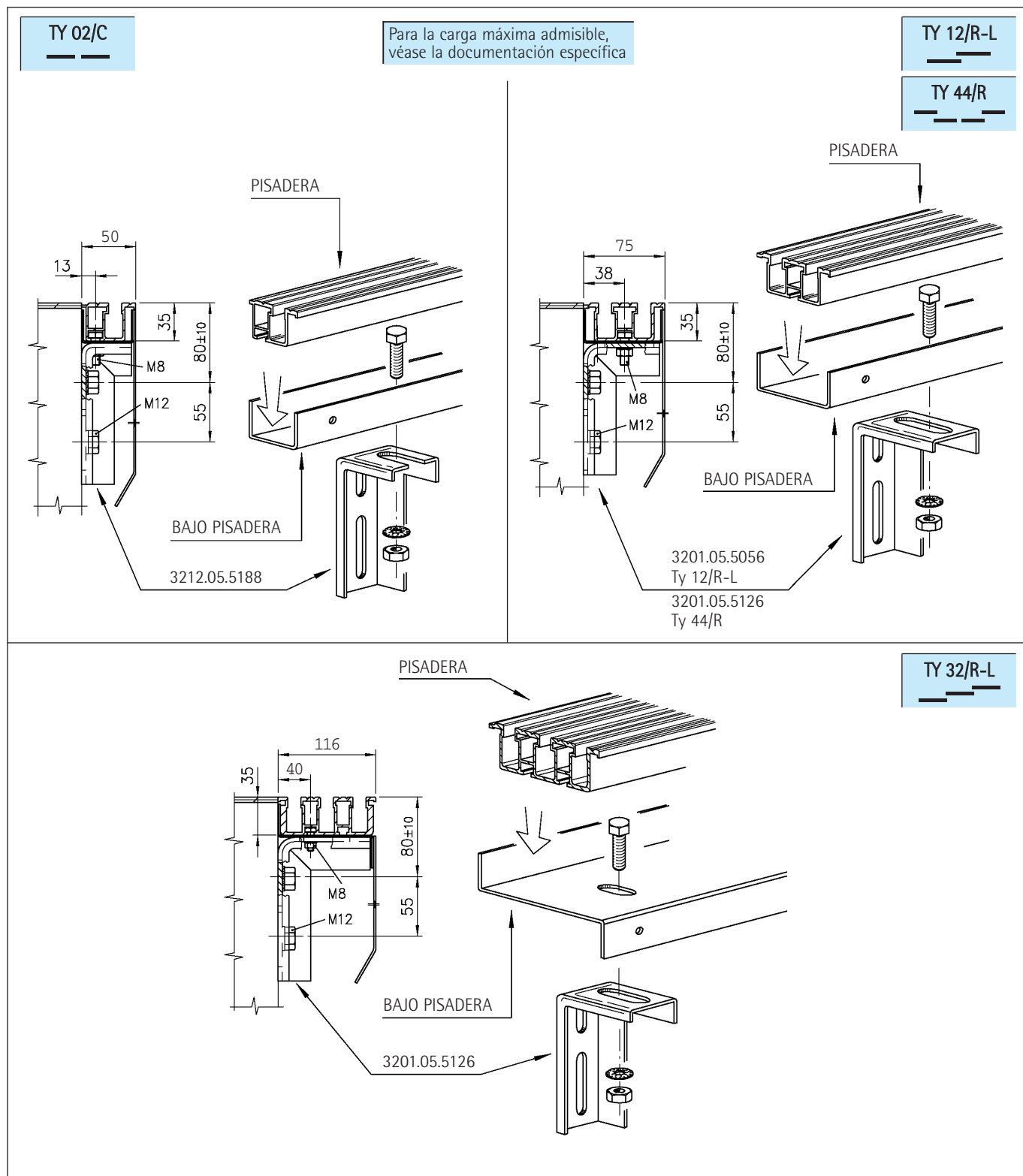
Código
Versión

3201.32.0397
B

Fecha
Página

04.02.2013
13.37

7. MONTAJE ESTRIBOS PISADERAS DE CABINA

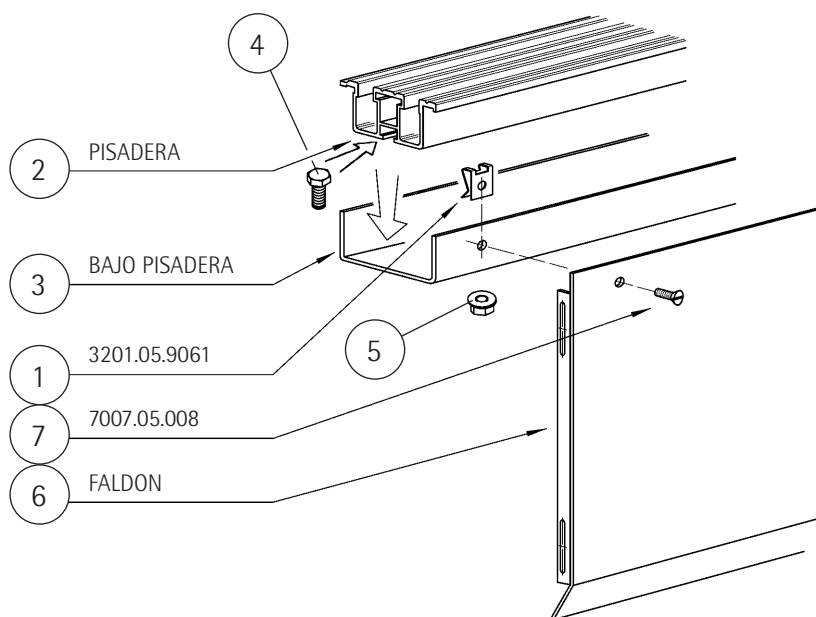


HYDRA PLUS UD300 PUERTA DE CABINA

Código	GM.2.002668.ES
Versión	B
Código	3201.32.0397
Versión	B
Fecha	04.02.2013
Página	14.37

7.1 MONTAJE PISADERA Y FIJACION FALDON

Coloque una tuerca nut (1) sobre el soporte pisadera (3). Fije la pisadera (2) al soporte pisadera (3) con los tornillos (4) y las tuercas (5). Apoyar el guardapiés (6) al bajo pisadera (3) y fijar definitivamente enroscando el tornillo (7).



HYDRA PLUS UD300 PUERTA DE CABINA

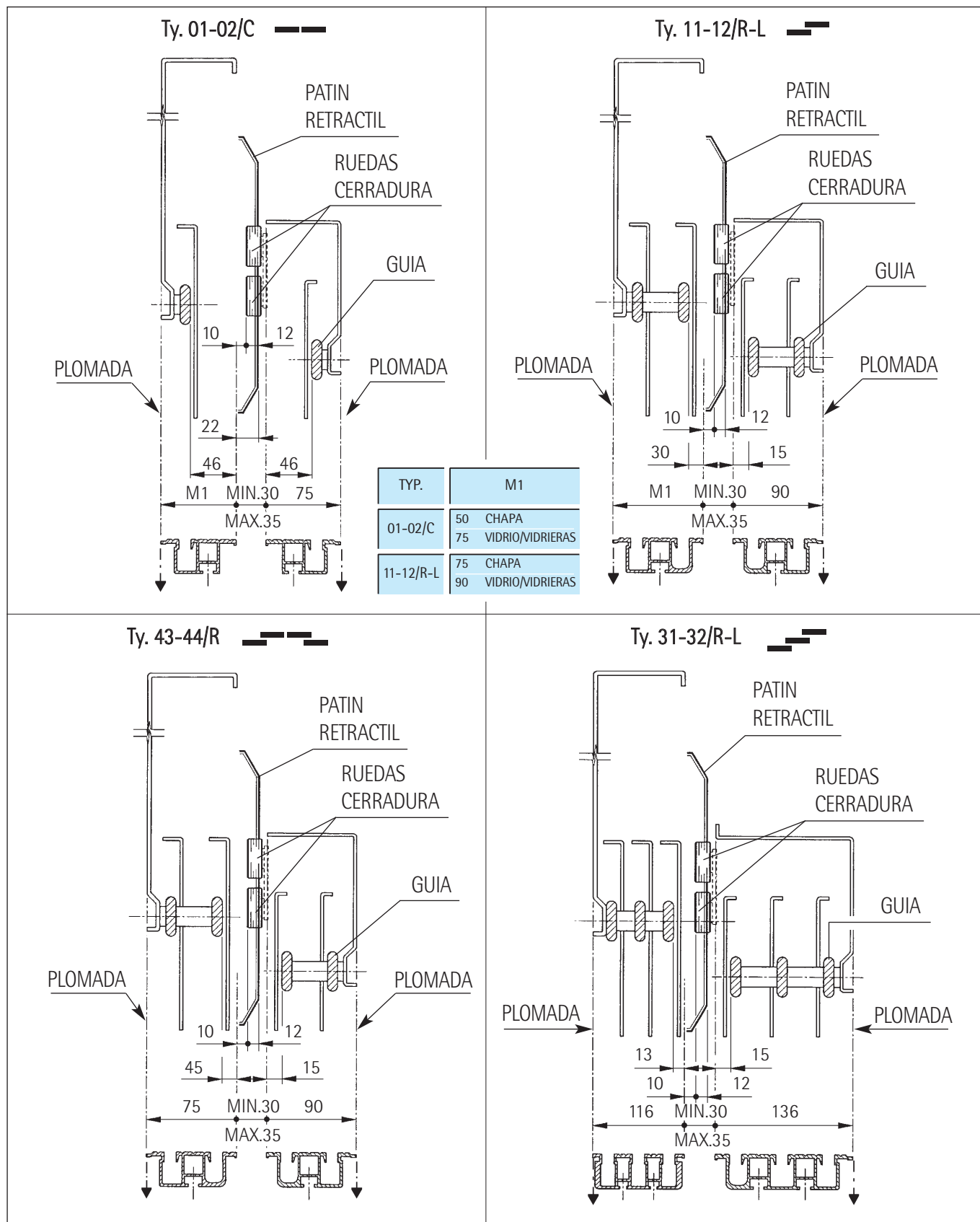
Código
Versión

GM.2.002668.ES
B

8. POSICIONAMIENTO DE MECANISMOS SOBRE LAS PISADERAS

El aplomo se realiza tomando como referencia el borde interior de la pisadera.

Código
Versión
Fecha
Página

3201.32.0397
B
04.02.2013
15.37


HYDRA PLUS UD300 PUERTA DE CABINA

Código
Versión

GM.2.002668.ES
B

Código
Versión

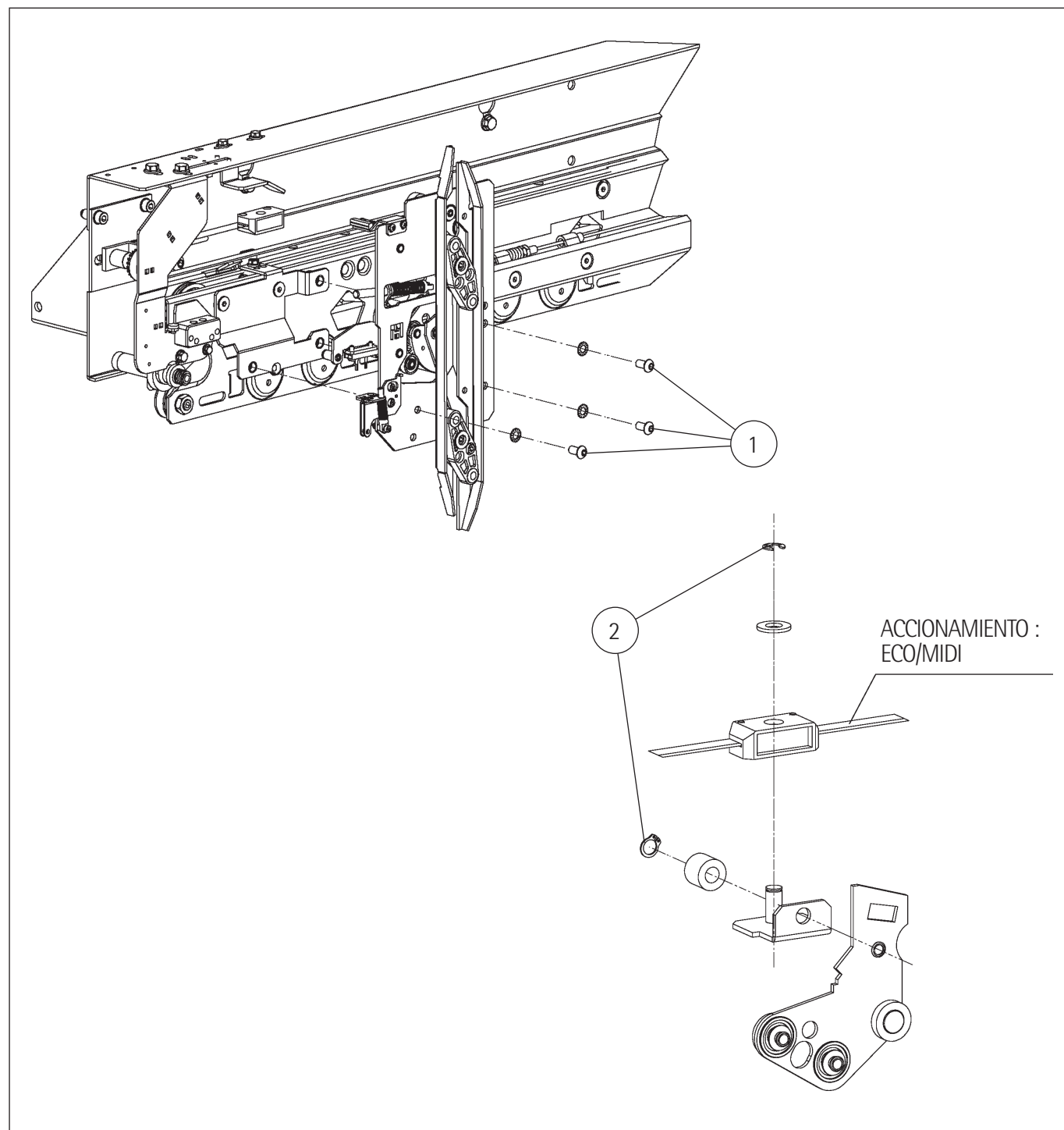
3201.32.0397
B

Fecha
Página

04.02.2013
16.37

9. FIJACIÓN DEL PATÍN RETRÁCTIL

Después del montaje de las hojas es necesario fijar la chapa base del patín retráctil con los 3 tornillos (1) y los sistemas relevantes de fijación de correa (2).



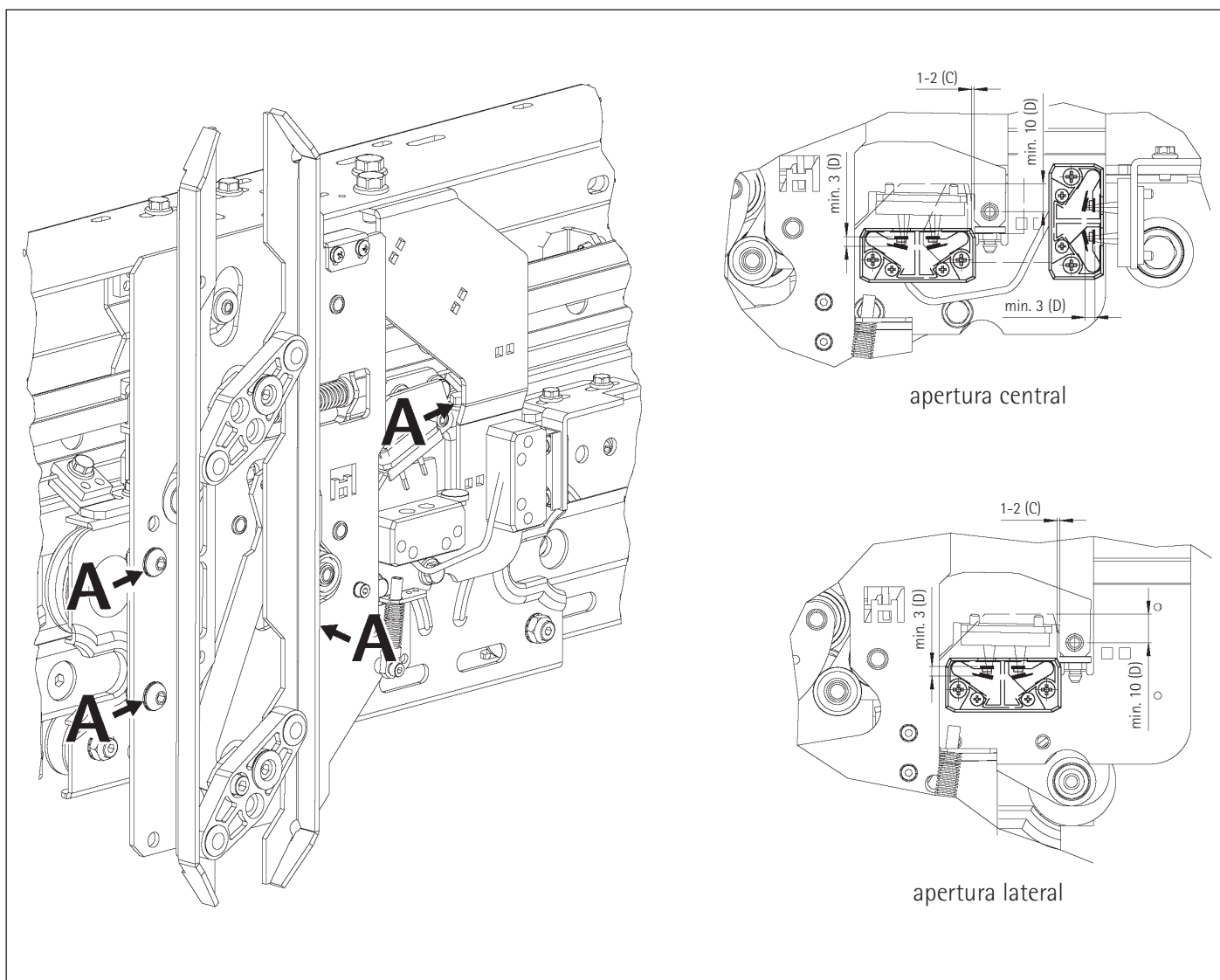
HYDRA PLUS UD300 PUERTA DE CABINA

Código	GM.2.002668.ES
Versión	B
Código	3201.32.0397
Versión	B
Fecha	04.02.2013
Página	17.37

10. BLOQUEO FUERA DE PISO

10.1 ASPECTOS QUE DEBEN COMPROBARSE DURANTE LA INSTALACIÓN Y MANTENIMIENTO

- Aspectos que deben comprobarse durante la instalación y mantenimiento
- El bloqueo fuera de piso debe bloquear la puerta si la cabina está fuera de la zona de desbloqueo. El gancho de cierre debe tocar el tope.
- Todas las partes del acoplador de cierre, la muesca de cerradura y la muesca de cerradura adicional (sólo la abertura central) deben estar sujetos de forma segura (A).
- El circuito de seguridad debe interrumpirse si se abre la puerta.
- El solapamiento del gancho y del pico de cierre cuando la cerradura está totalmente cerrada debe ser un mín. de 10 mm (B)
- El hueco entre el gancho de cierre y la muesca deberá ser de 1-2 mm (C)
- Los contactos deberán estar limpios y tener un desgaste mínimo (metal visible)
- El solapamiento del gancho y el pico de cierre cuando se acciona el contacto debe ser un mín. de 7 mm
- El puente de contacto deberá empujar la superficie de contacto hacia abajo un mínimo de 3 mm (D)
- Las terminaciones eléctricas deberán estar apretadas y seguras
- El puente de contacto deberá estar alineado con el centro de los agujeros de contacto, sin tocar los bordes del agujero.



HYDRA PLUS UD300 PUERTA DE CABINA

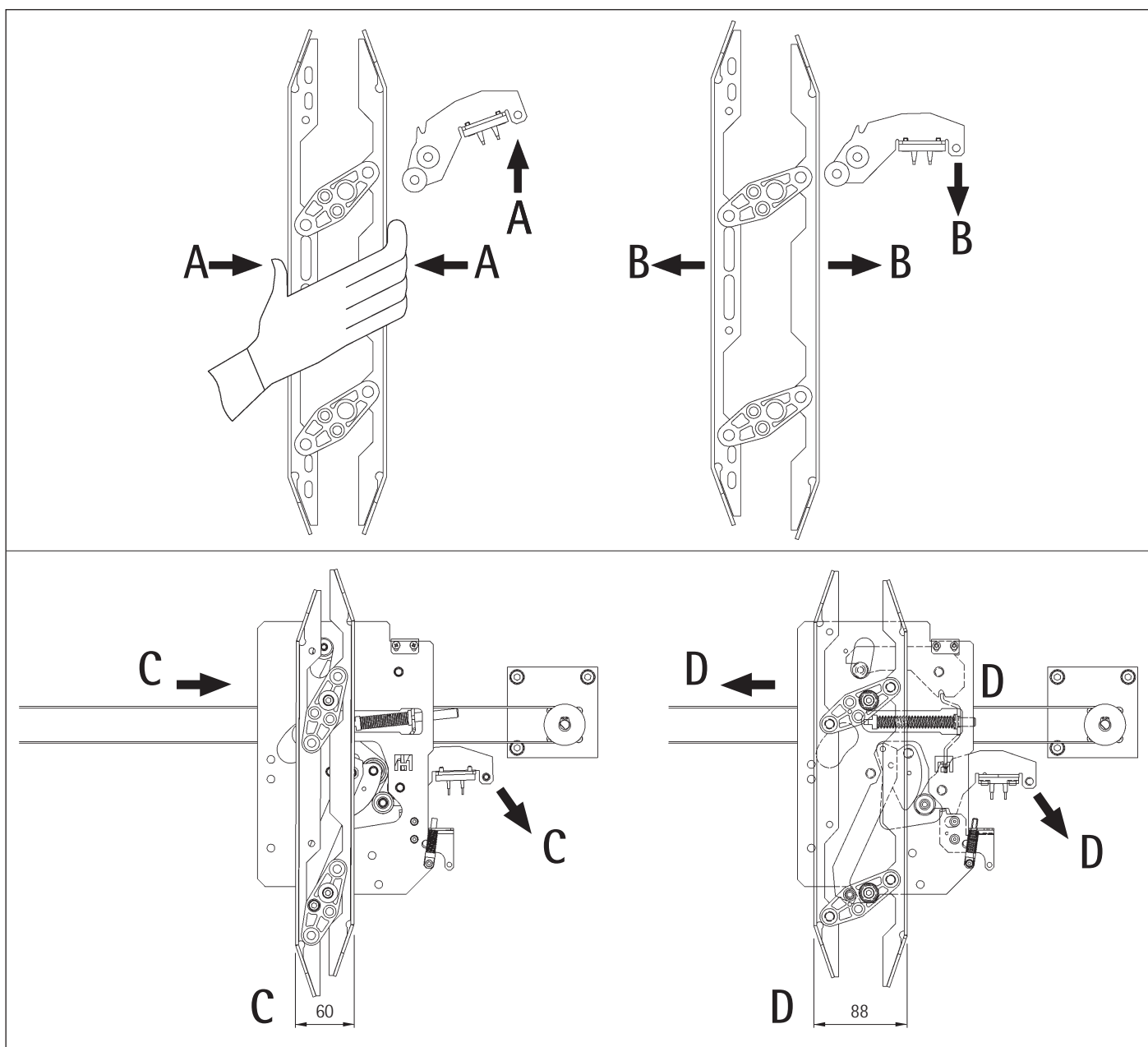
Código	GM.2.002668.ES
Versión	B
Código	3201.32.0397
Versión	B
Fecha	04.02.2013
Página	18.37

Garantice el funcionamiento adecuado del bloqueo fuera de piso

- Compruebe que el gancho de cierre se mueve libremente cuando se presionan las levas del patín (A, B)
- Compruebe que todos los puntos de apoyo del bloqueo fuera de piso se mueven suavemente con el método siguiente:
 - DESCONECTE la alimentación del accionador
 - Mueva la puerta manualmente en la correa a la posición completamente cerrada - el acoplador debe estar totalmente retraído (C).
 - Suelte la correa y compruebe que el acoplador se mueve por si mismo (por la fuerza del resorte) a la posición completamente extraída. El gancho de cierre debe permanecer durante esta operación en la posición totalmente bloqueada (D).
- Si los criterios de prueba antes mencionados ya no se cumplen, bloqueo fuera de piso debe ser sustituido.

Para garantizar un funcionamiento fiable, el bloqueo fuera de piso debe sustituirse también después de

- 1 millón de ciclos o 5 años



HYDRA PLUS UD300 PUERTA DE CABINA

Código
Versión

GM.2.002668.ES
B

Código
Versión

3201.32.0397
B

Fecha
Página

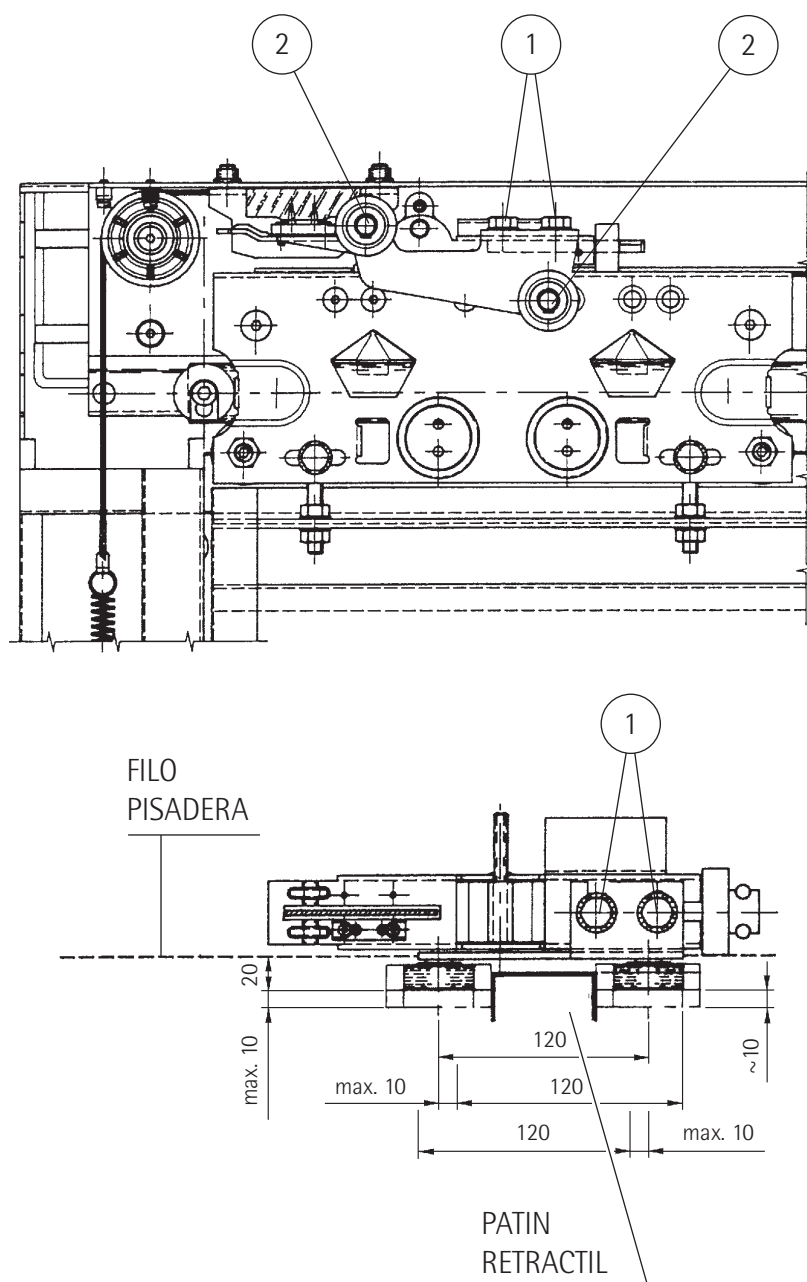
04.02.2013
19.37

11. REGULACION DE LAS RUEDAS DE CERRADURA

Utilizando una llave fija CH-17 aflojar los tornillos (1) y ajustar el alineamiento de las ruedas de la cerradura (2) comenzando desde el piso más bajo para ir accionando la cabina hacia arriba.

Desplazar el conjunto de las ruedas de modo que queden posicionadas como en la pag. 20.

Asegurarse que entre las ruedas de la cerradura y la pisadera de cabina tengamos una lógica distancia de seguridad.



HYDRA PLUS UD300 PUERTA DE CABINA

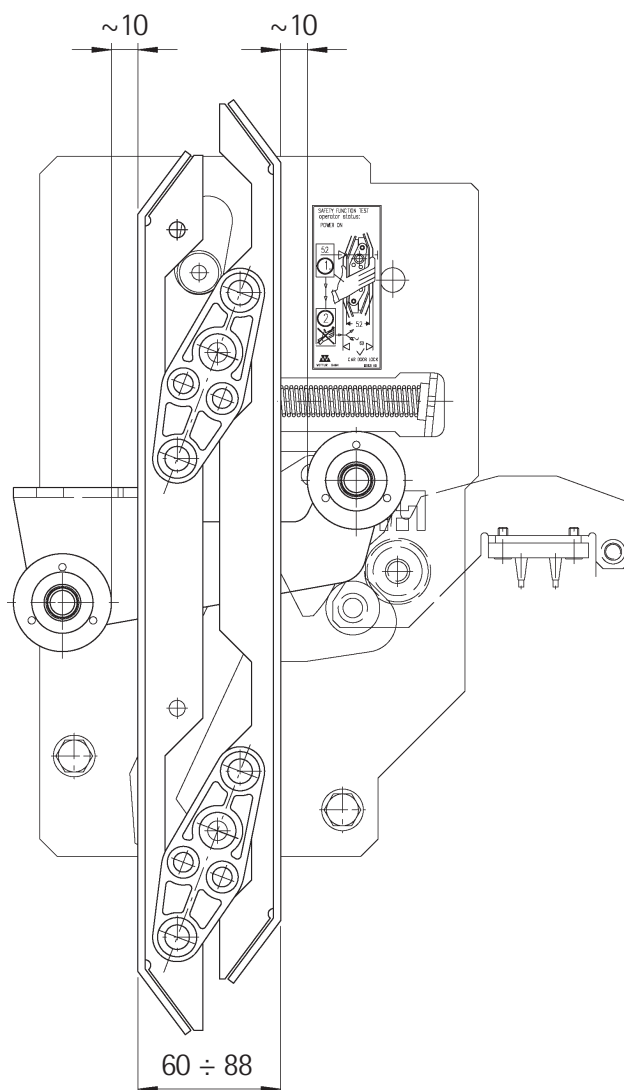
Código
Versión

GM.2.002668.ES
B

12. POSICIÓN DEL PATÍN RETRÁCTIL ENTRE LAS RUEDAS DE LA CERRADURA DE PISO

Código
Versión
Fecha
Página

3201.32.0397
B
04.02.2013
20.37



HYDRA PLUS UD300 PUERTA DE CABINA

Código
Versión

GM.2.002668.ES
B

Código
Versión

3201.32.0397
B

Fecha
Página

04.02.2013
21.37

13. SUSTITUCION DE LA CORREA

ECO/MIDI

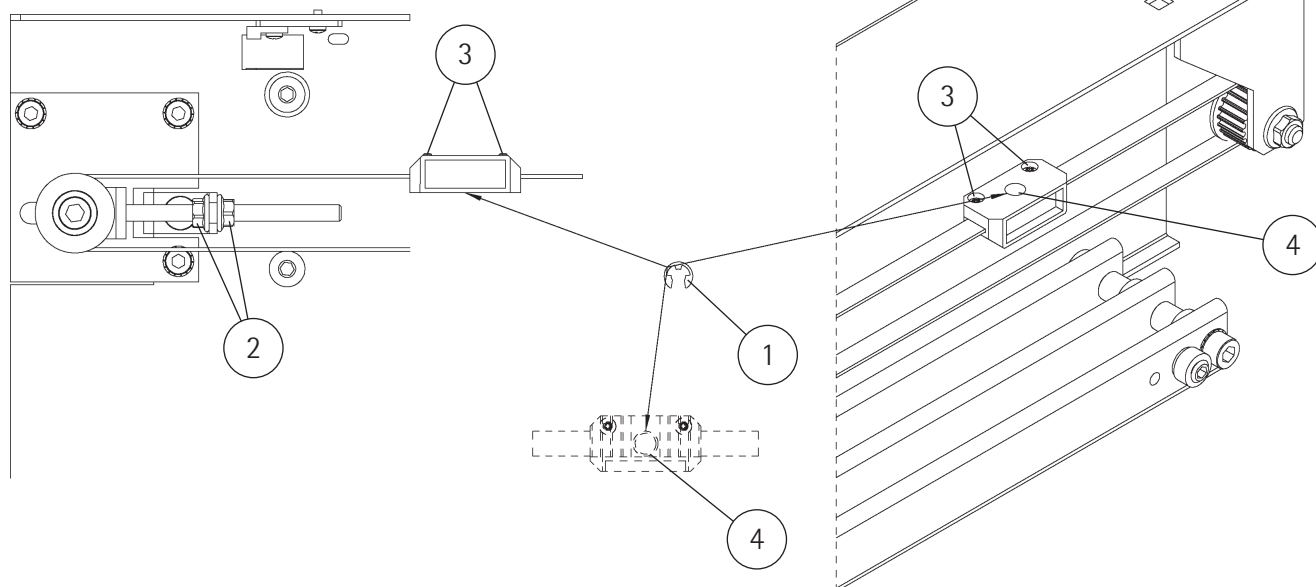
Quitar el tornillo de seguridad (1).

Aflojar los tornillos (2) sin llegar a soltarlos del todo para poder destensar la correa.

Destornillar los 2 tornillos (3) de la pinza de fijación (4) para soltar por completo la correa.

TY 32/R-L
TY 44/R

TY 02/C
TY 12/R-L



HYDRA PLUS UD300 PUERTA DE CABINA

Código
Versión

GM.2.002668.ES
B

Código
Versión

3201.32.0397
B

Fecha
Página

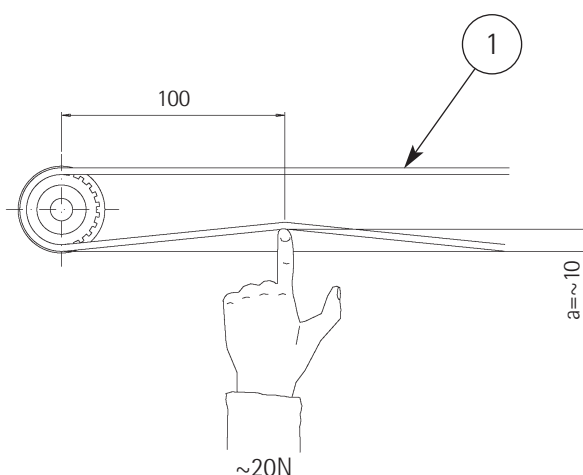
04.02.2013
22.37

14. REGULACION DE LA TENSION DE LA CORREA

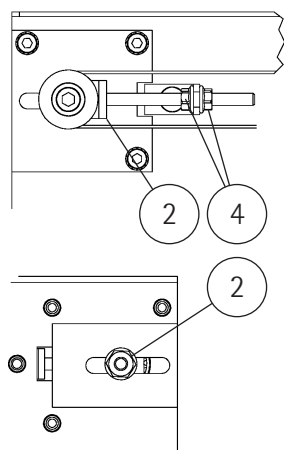
Para regular la tensión de la correa dentada (1) es necesario hacer palanca sobre el soporte (2) utilizando el destornillador (3) y verificar la dimensión "a", luego fijar la posición apretando los tornillos (4).

ECO/MIDI

Tension de la correa: 170N (+0/-10%)

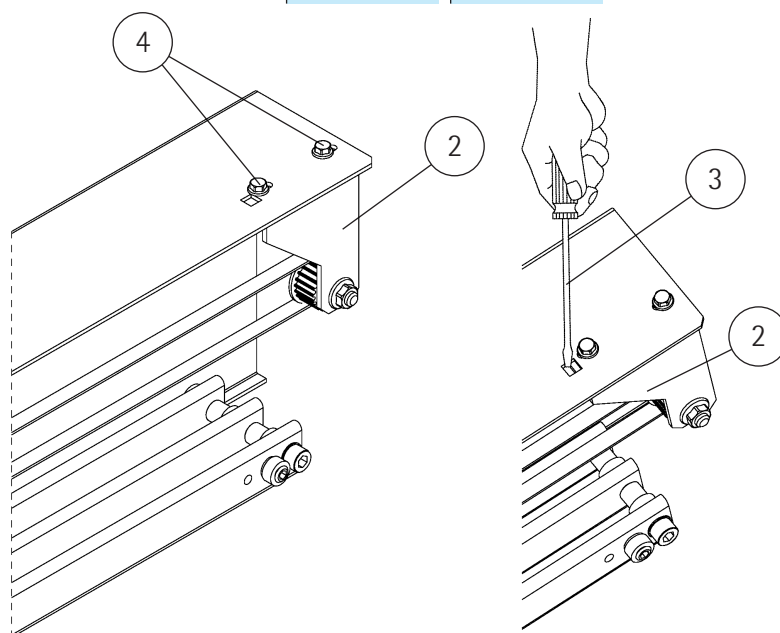


TY 02/C
TY 12/R-L



TY 32/R-L

TY 44/R



HYDRA PLUS UD300 PUERTA DE CABINA

Código
Versión

GM.2.002668.ES
B

Código
Versión

3201.32.0397
B

Fecha
Página

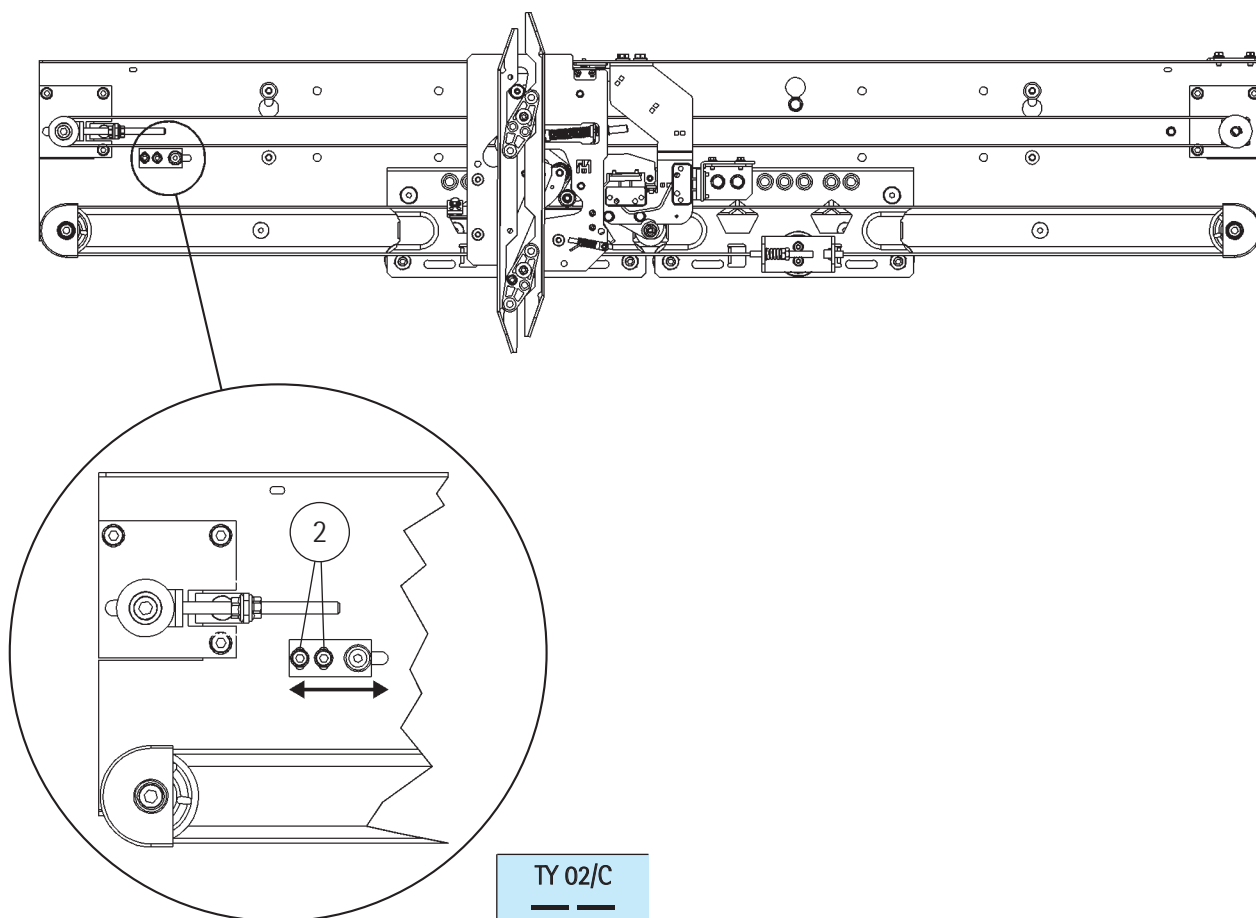
04.02.2013
23.37

15. REGULACIÓN DE LA LUZ DE PASO LIBRE

La regulación de la luz de paso se obtiene de forma diferente según el tipo de operador.

Ty. 02/C

La regulación de la luz de paso se obtiene con un afianzador regulable (2) montado sobre la placa: aflojen los tornillos (3), desplacen el afianzador y aprieten de nuevo los tornillos.



HYDRA PLUS UD300 PUERTA DE CABINA

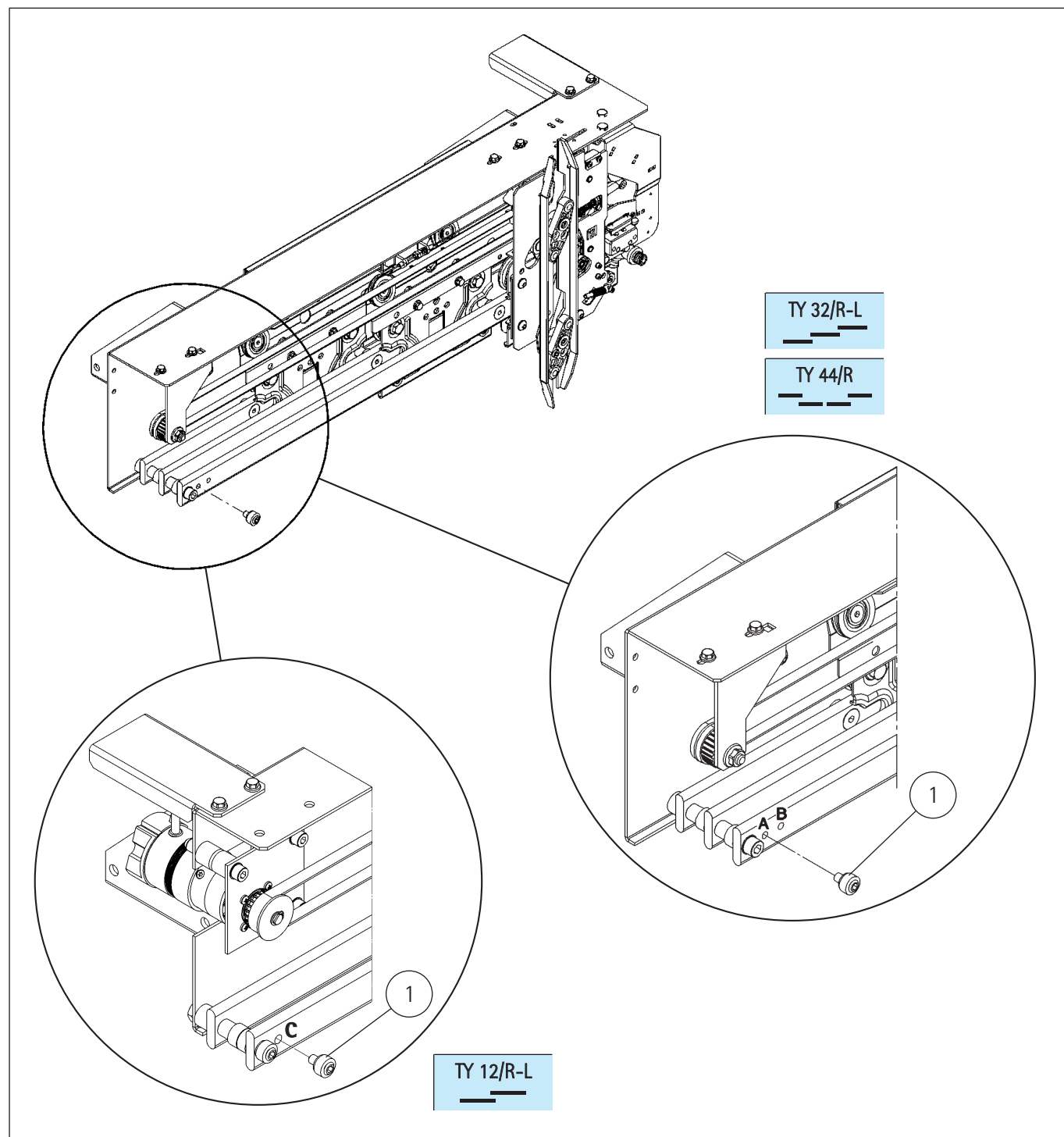
Código	GM.2.002668.ES
Versión	B
Código	3201.32.0397
Versión	B
Fecha	04.02.2013
Página	24.37

Ty 12/R-L - 32/R-L - 44/R

La regulación de la luz de paso se obtiene con un afianzador (1) montado sobre la guía rápida en el lado de apertura posicionándolo en el agujero correcto, mediante su tornillo:

para ty 12/R-L posición C (sin extracarrera), sin afianzador (con extracarrera);

para ty 32/R-L y 44/R posición A (con extracarrera), posición B (sin extracarrera).



HYDRA PLUS UD300 PUERTA DE CABINA

Código
Versión

GM.2.002668.ES
B

Código
Versión

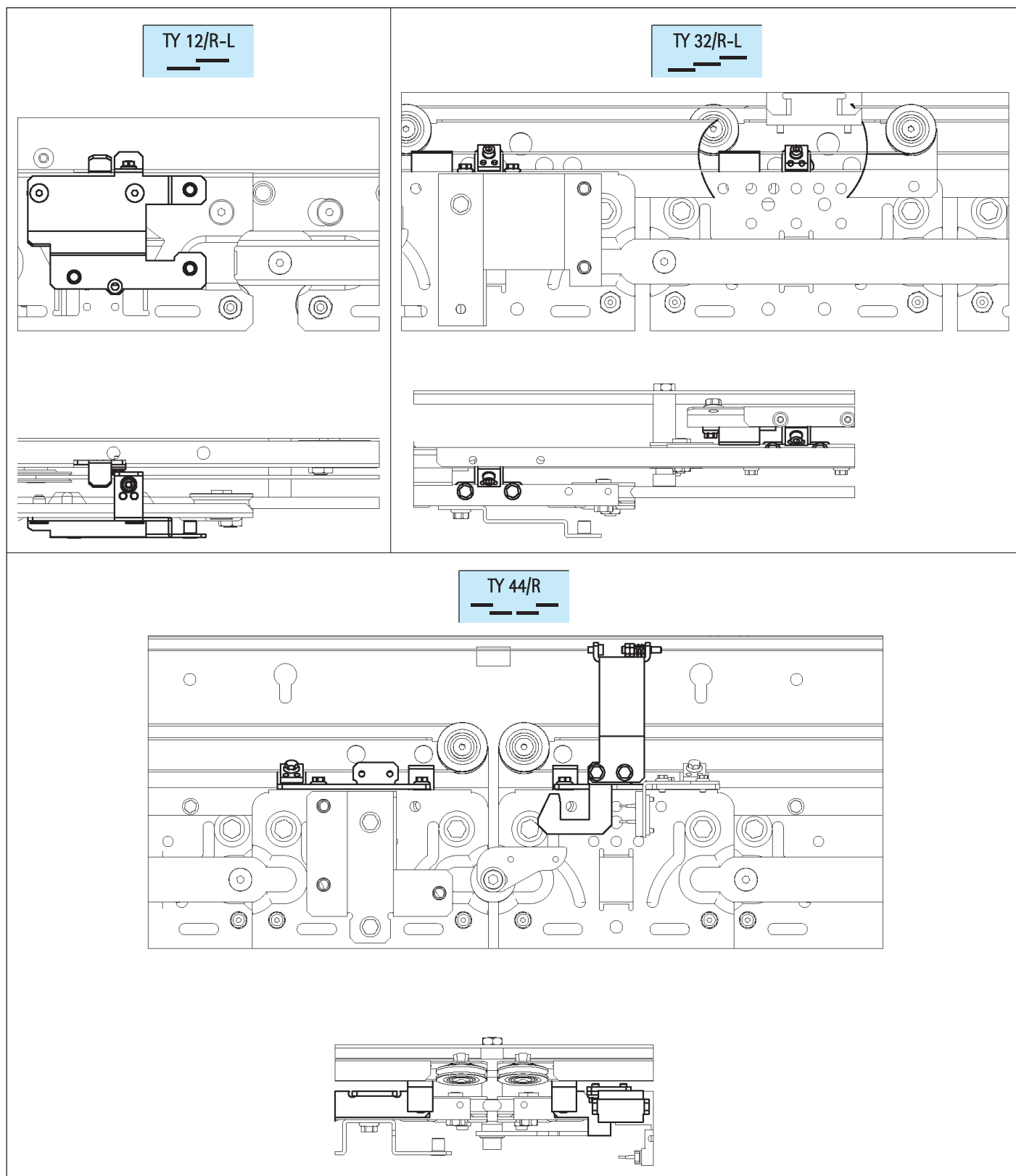
3201.32.0397
B

Fecha
Página

04.02.2013
25.37

16. SINCRONIZACIÓN LENTA DEL MECANISMO

Durante el mantenimiento, controle que estén presentes y bien fijados los ganchos de seguridad.



Sujeto a modificación sin aviso previo!

HYDRA PLUS UD300 PUERTA DE CABINA

Código
Versión

GM.2.002668.ES
B

Código
Versión

3201.32.0397
B

Fecha
Página

04.02.2013
26.37

17. RUEDAS DE DESLIZAMIENTO

Las ruedas superiores tienen la garganta con el perfil distinto al de la guía de manera que no pueda apoyarse en el centro de la garganta (Ver Fig.1). Se aconseja cambiar estas ruedas por desgaste cuando se note la huella del contacto con la guía en el fondo de la garganta (Ver Fig. 2).

Otros factores que hace recomendable la sustitución de las ruedas son:

- Ruido del rodamiento (esto sucede cuando la suciedad consigue entrar entre las esferas).
- Ruido por deformaciones excéntricas (esto sucede normalmente cuando las puertas están sometidas a largos periodos de inactividad).


 Si no se da ninguno de los problemas antes mencionados, se aconseja sustituir las ruedas superiores e inferiores cada 7 años.

Fig. 1

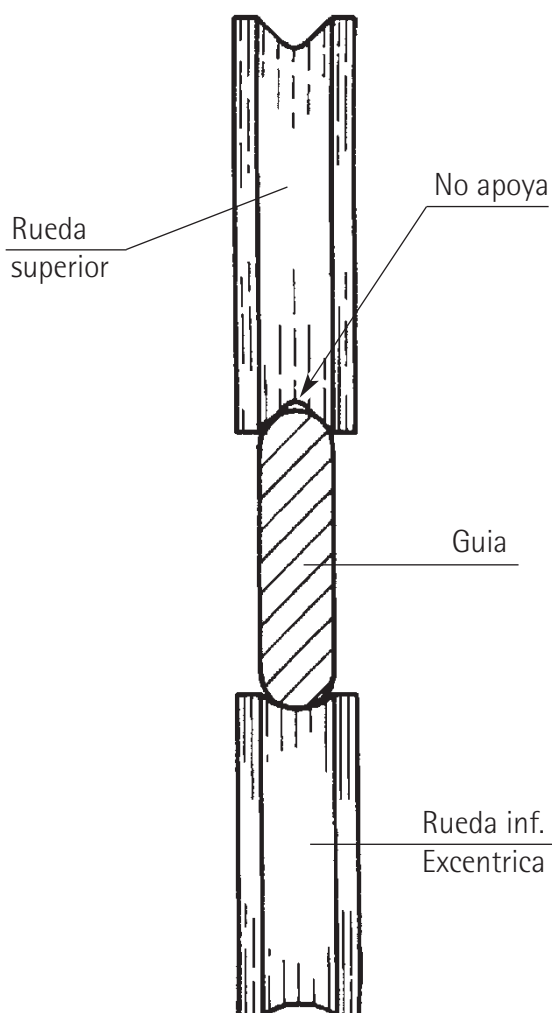
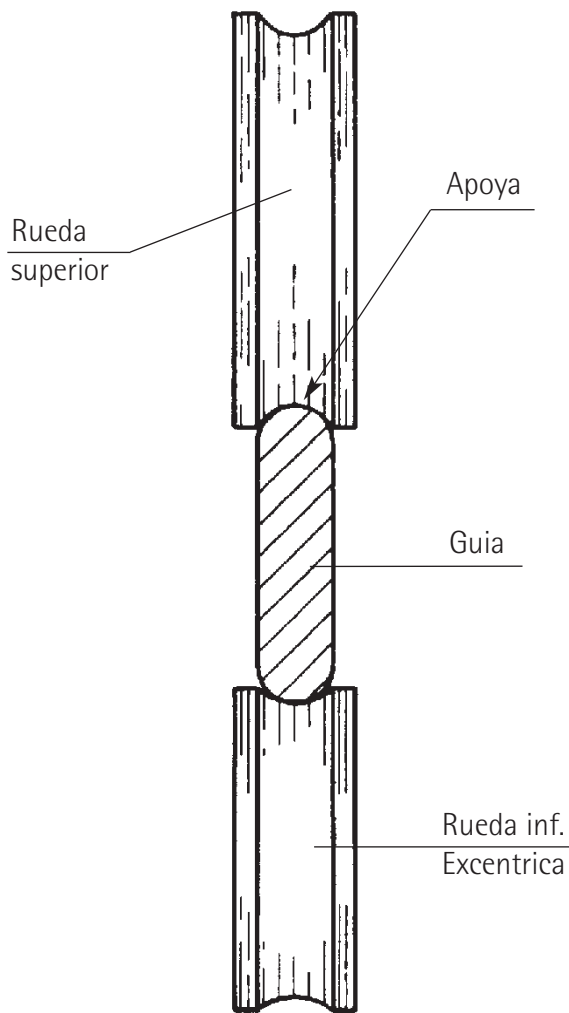


Fig. 2



HYDRA PLUS UD300 PUERTA DE CABINA

Código
Versión GM.2.002668.ES
B

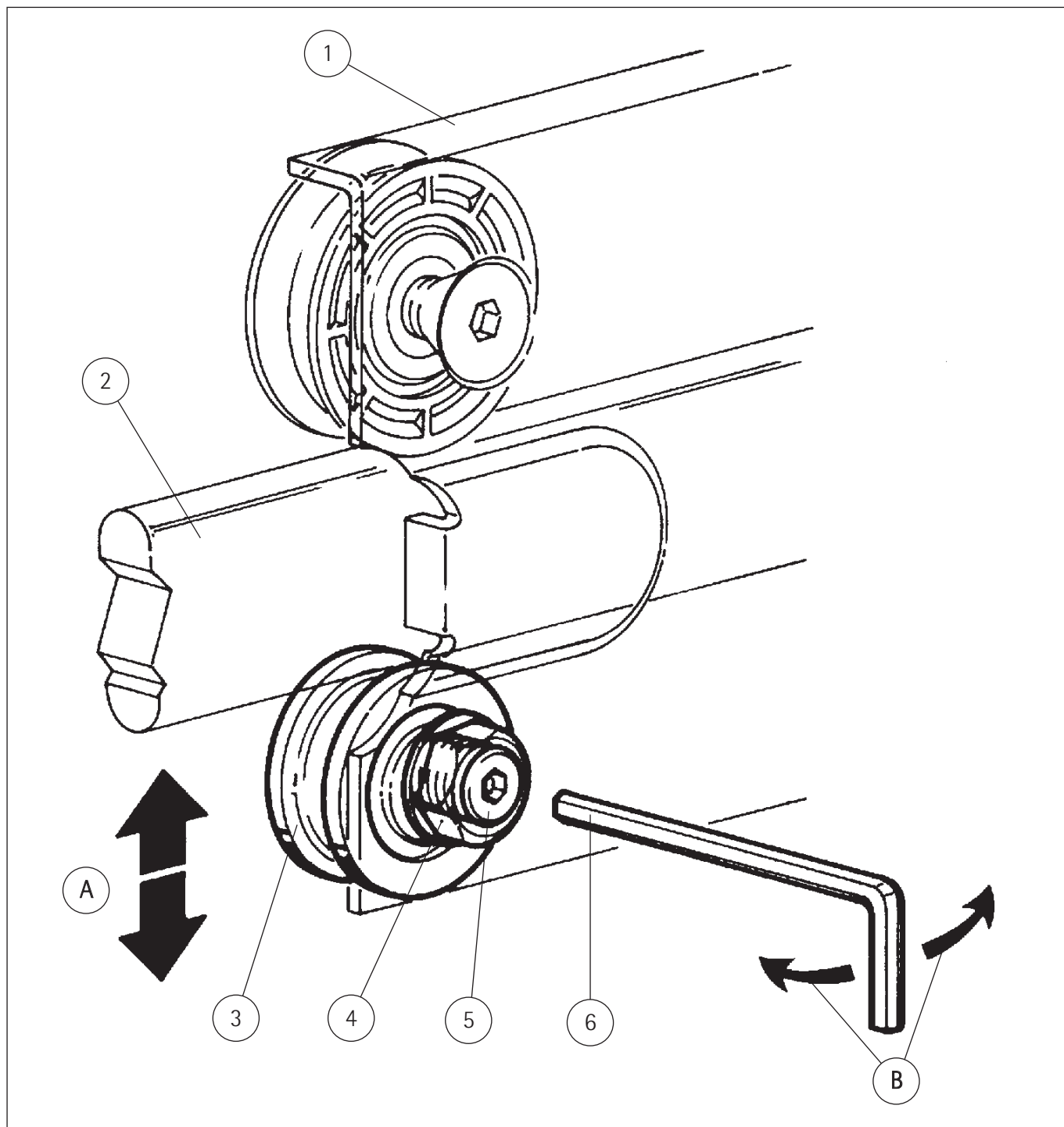
Código
Versión 3201.32.0397
B

Fecha 04.02.2013
Página 27.37

18. SUSTITUCIÓN RUEDAS DE DESLIZAMIENTO

Para eliminar el juego entre el carro (1) y la guía de deslizamiento (2) accionar la regulación del perno excéntrico de la rueda inferior (3). Desatornillar con llave fija CH 19 la tuerca (4) y con una llave hexagonal de 6 (6) girar el perno excéntrico (5) en sentido horario o antihorario como lo indican las flechas (B) para eliminar el juego entre la guía y la rueda, permitiendo a esta última que gire libremente sin esfuerzos.

Al terminar la regulación volver a enroscar la tuerca (4) de apriete de la rueda.



Código
Versión

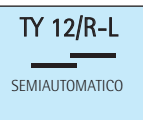
GM.2.002668.ES
B

Código
Versión

3201.32.0397
B

Fecha
Página

04.02.2013
28.37

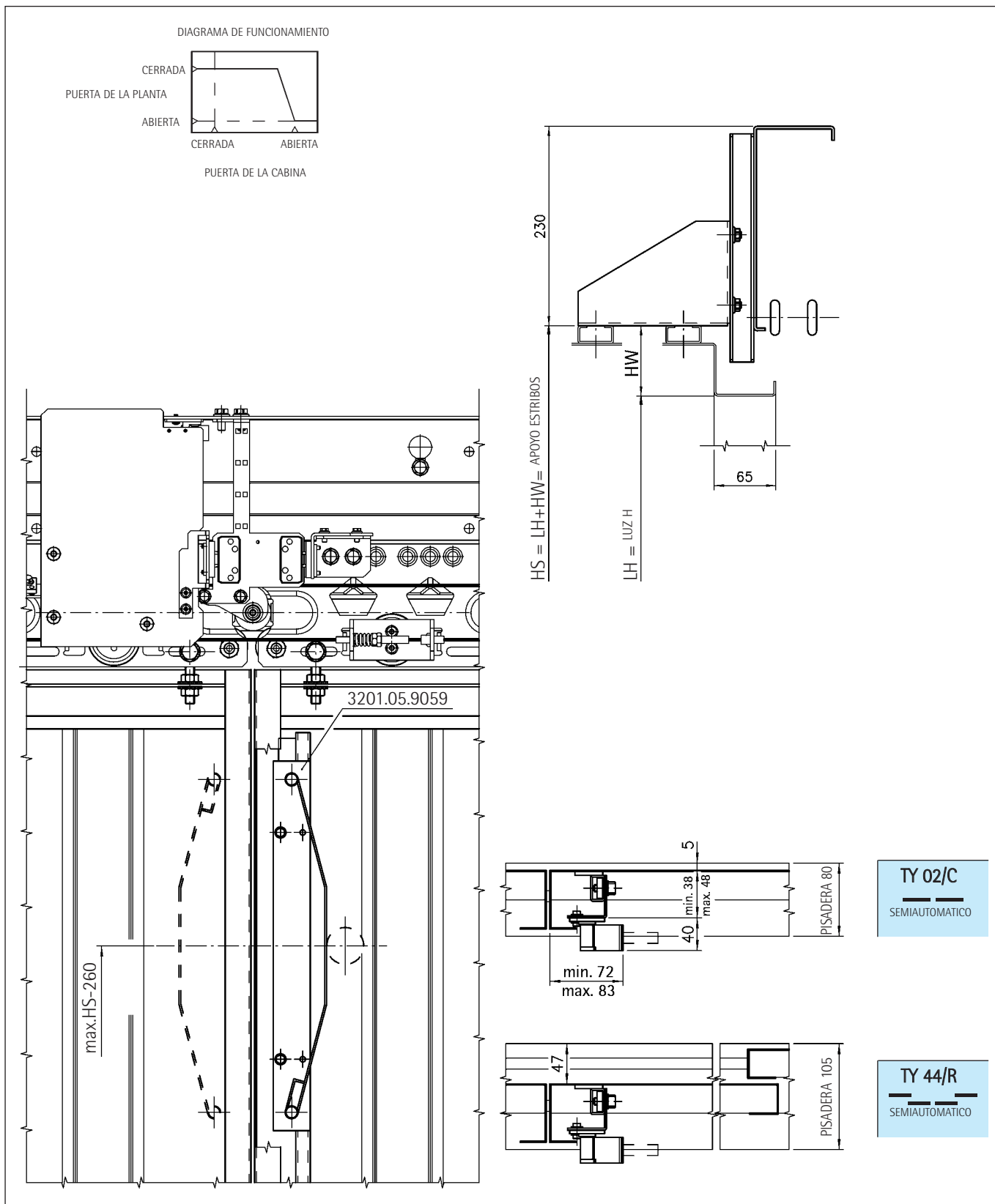


TY 32/R-L
SEMIAUTOMATICO

HYDRA PLUS UD300 PUERTA DE CABINA

Código	GM.2.002668.ES
Versión	B
Código	3201.32.0397
Versión	B
Fecha	04.02.2013
Página	29.37

19.1 MONTAJE DESBLOQUEO MECÁNICO TIPO 1119 - PUERTAS DE CABINA CON APERTURA CENTRAL



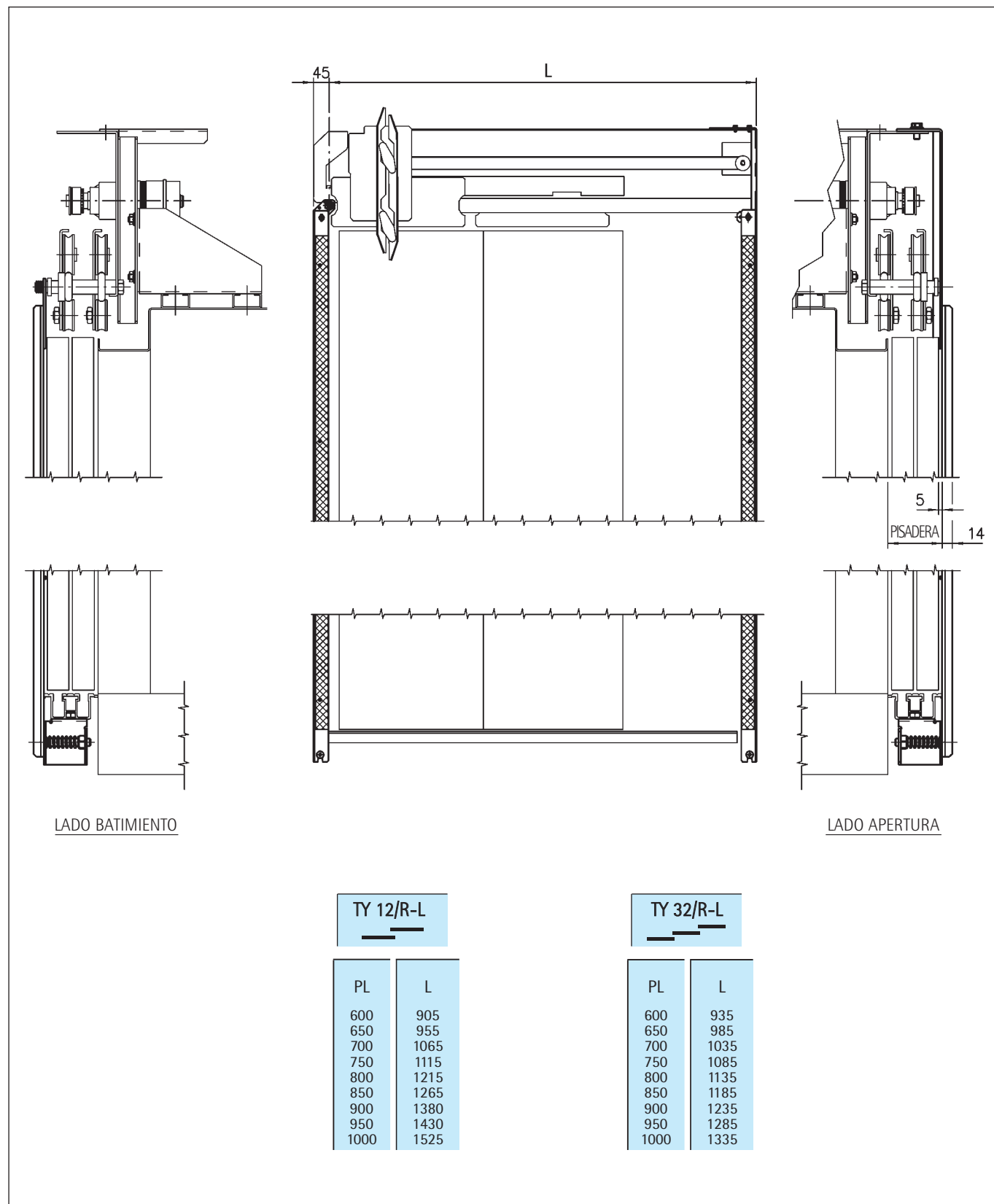
Sujeto a modificación sin aviso previo!

HYDRA PLUS UD300 PUERTA DE CABINA

Código GM.2.002668.ES
Versión B

20. MONTAJE SOPORTE FIJO DEL BORDE WSE81 WSE155 PARA PUERTAS DE APERTURA LATERAL TY 12/R-L; TY 32/R-L

Código 3201.32.0397
Versión B
Fecha 04.02.2013
Página 30.37

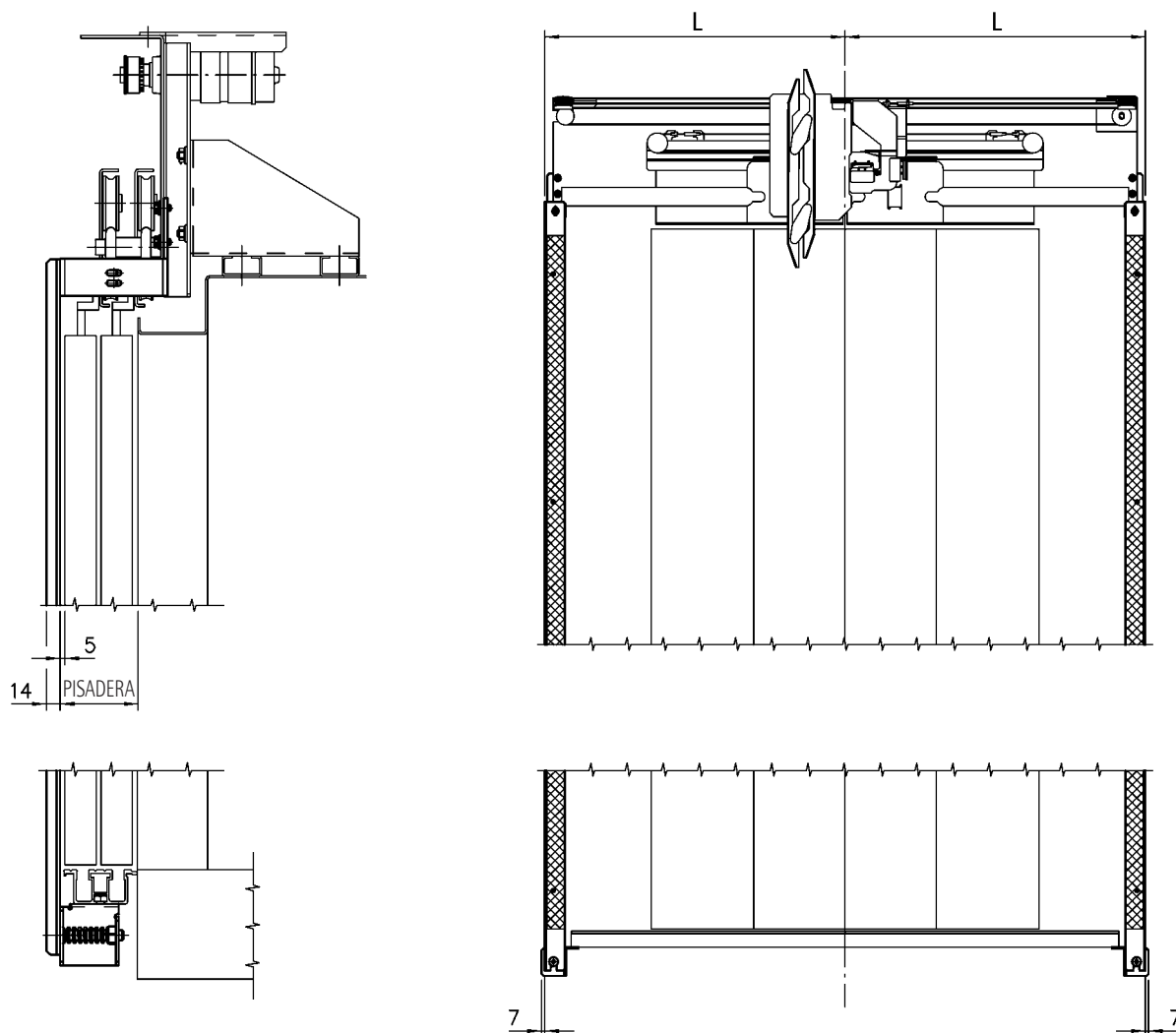


HYDRA PLUS UD300 PUERTA DE CABINA

Código
Versión
Código
Versión
Fecha
Página

GM.2.002668.ES
B
3201.32.0397
B
04.02.2013
31.37

20.1 MONTAJE SOPORTE FIJO DEL BORDE WSE81 WSE155 PARA PUERTAS DE APERTURA CENTRAL TY 02/C; TY 44/R



Ty 02/C

PL	L
600	905
650	955
700	1065
750	1115
800	1215
850	1265
900	1380
950	1430
1000	1525

TY 44/R

PL	L
600	935
650	985
700	1035
750	1085
800	1135
850	1185
900	1235
950	1285
1000	1335

HYDRA PLUS UD300 PUERTA DE CABINA

Código
Versión

GM.2.002668.ES
B

Código
Versión

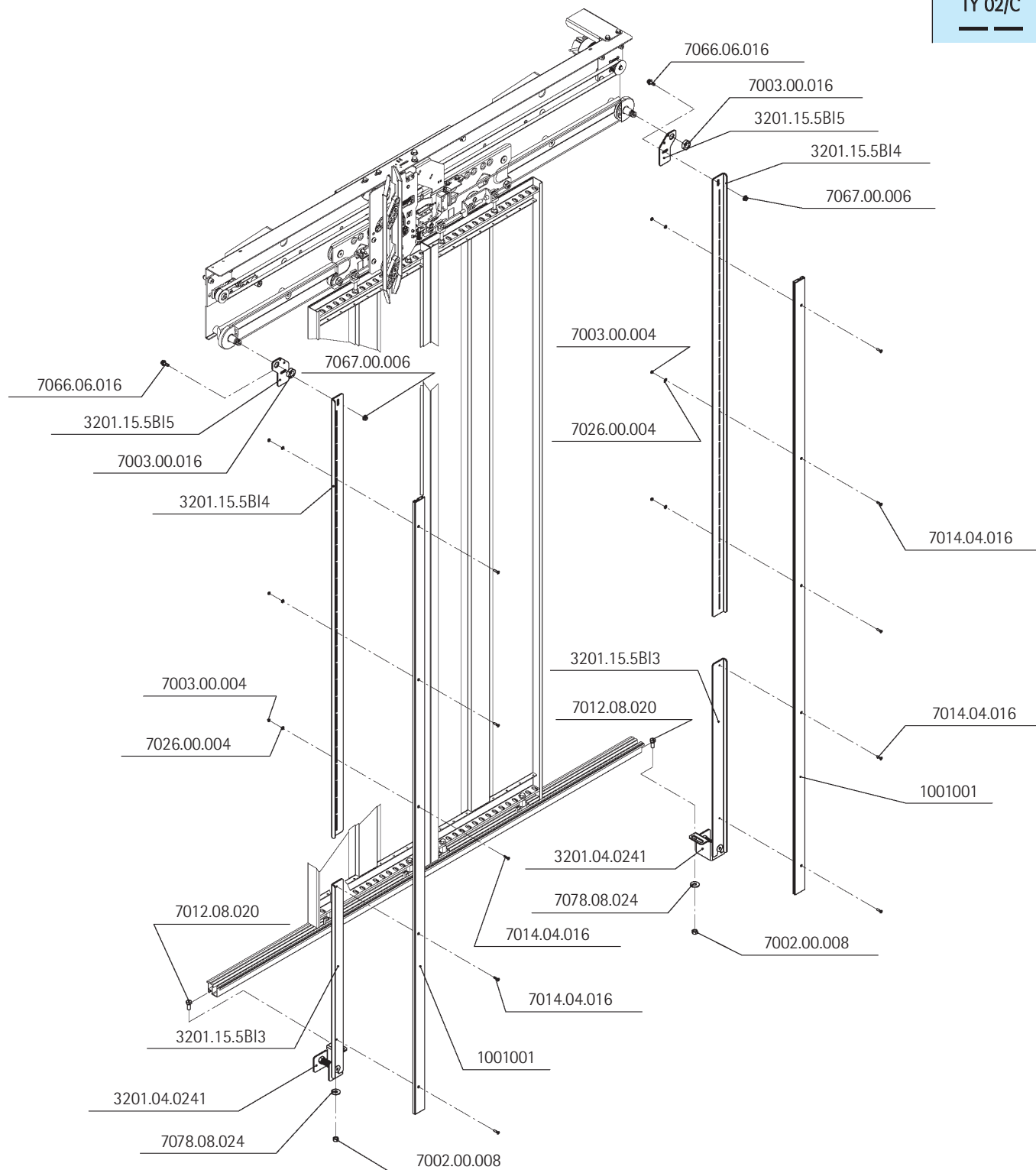
3201.32.0397
B

Fecha
Página

04.02.2013
32.37

21. MONTAJE EN LA PUERTA DE CABINA DEL SOPORTE FIJO DEL DETECTOR WSE

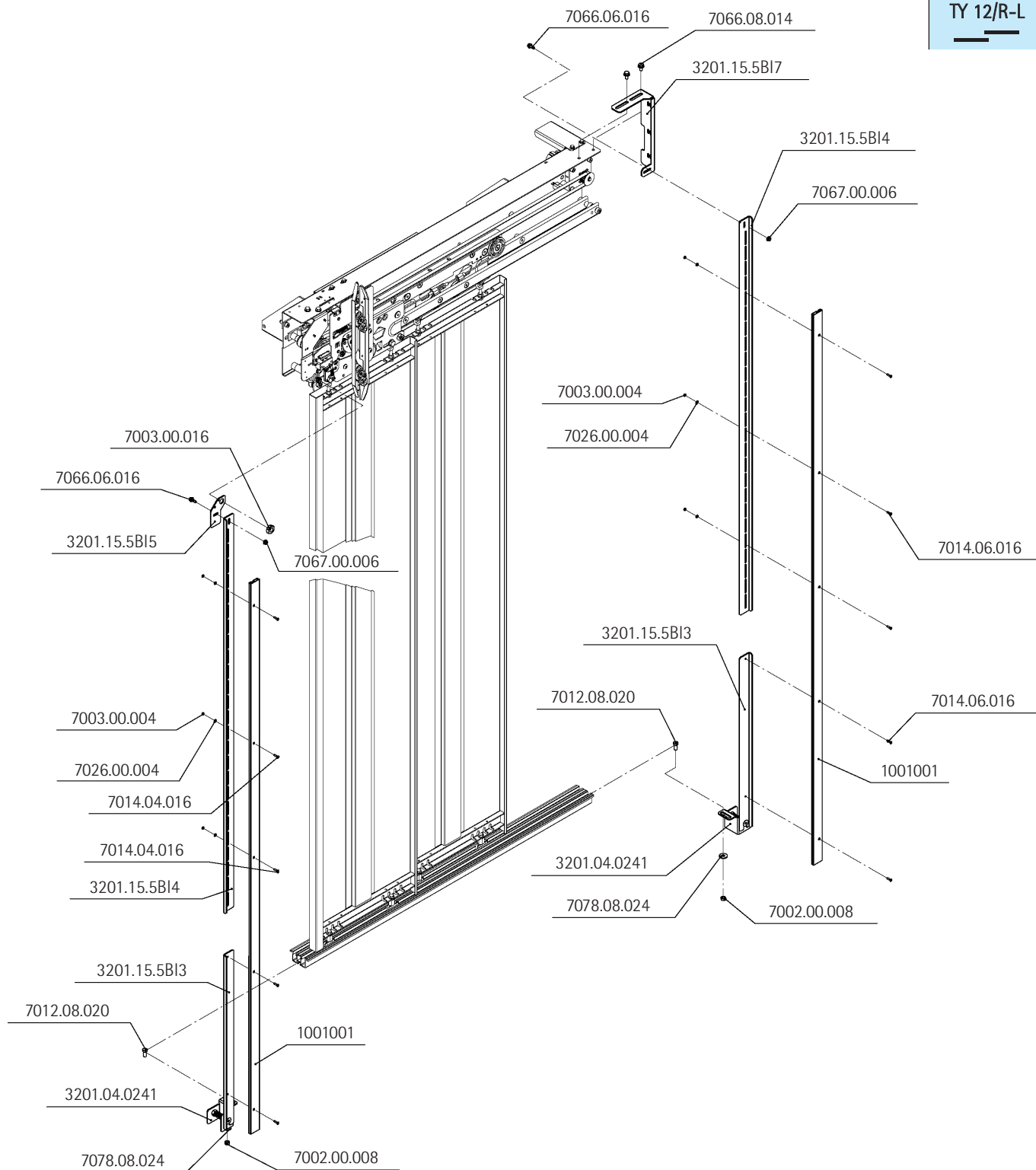
TY 02/C



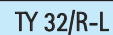
HYDRA PLUS UD300 PUERTA DE CABINA

Código	GM.2.002668.ES
Versión	B
Código	3201.32.0397
Versión	B
Fecha	04.02.2013
Página	33.37

TY 12/R-L



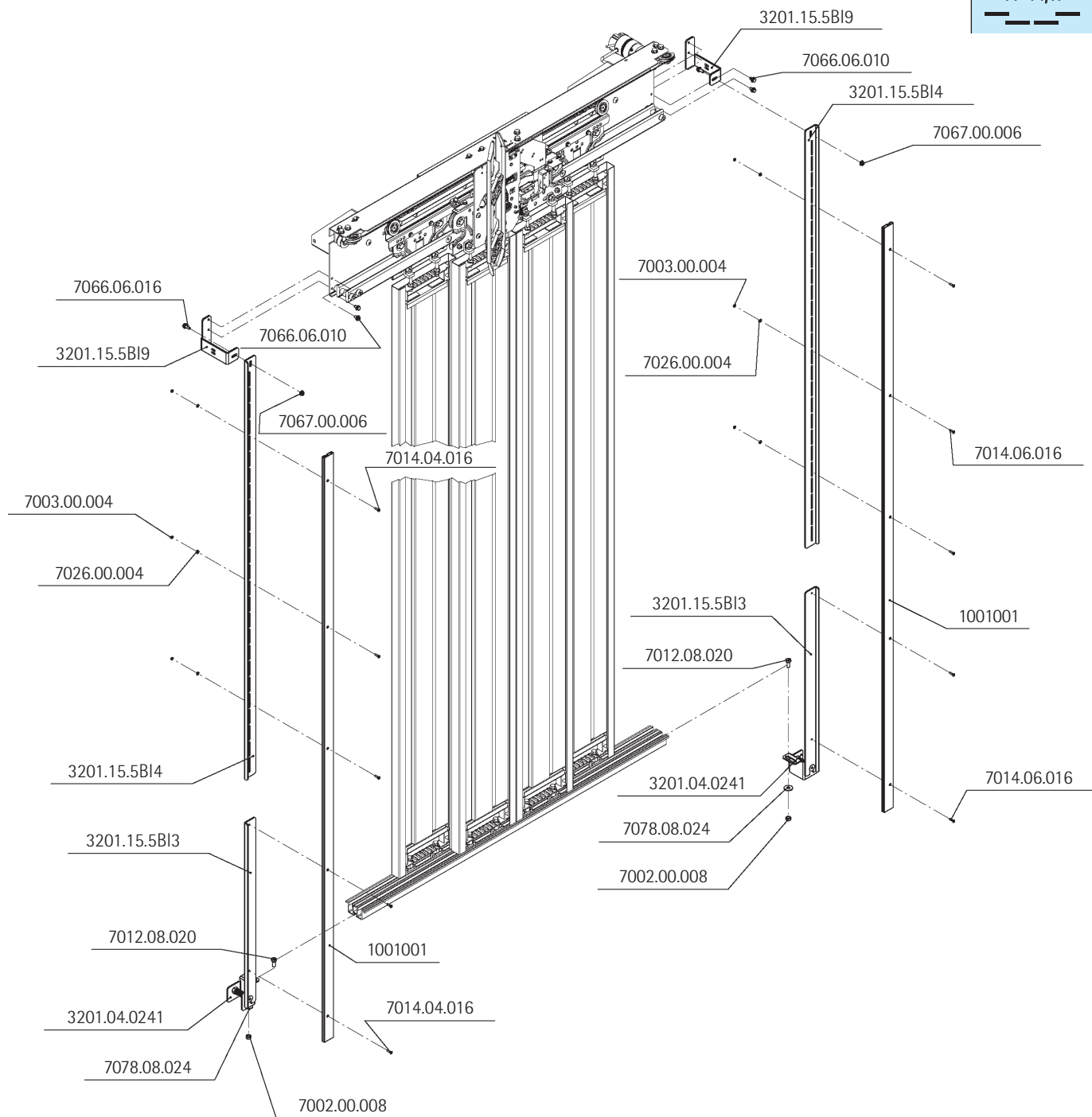
Código	GM.2.002668.ES
Versión	B
<hr/>	
Código	3201.32.0397
Versión	B
Fecha	04.02.2013
Página	34.37



HYDRA PLUS UD300 PUERTA DE CABINA

Código	GM.2.002668.ES
Versión	B
Código	3201.32.0397
Versión	B
Fecha	04.02.2013
Página	35.37

TY 44/R



HYDRA PLUS UD300 PUERTA DE CABINA

Código	GM.2.002668.ES
Versión	B
Código	3201.32.0397
Versión	B
Fecha	04.02.2013
Página	36.37

ADVERTENCIAS PARA EL PERFECTO FUNCIONAMIENTO DE LAS PUERTAS



A fin de prevenir averías o fallos y mantener la instalación a punto, es necesario realizar controles periódicos la degradación técnica asegurándonos de que se realice conforme a la normativa vigente.

Esta degradación depende de diversos factores, por ejemplo:

- Intensidad de trabajo.
- Envejecimiento del producto.
- Volumen de las hojas.
- Condiciones climáticas y ambientales.
- Pureza del ambiente.
- Correcto mantenimiento.
- Ect.

Y puede interesar realizar:

- Juegos/interferencias entre las hojas y los largueros según la normativa vigente.
- Juegos en el dispositivo de conexión.
- Estado/condiciones de los elementos de fijación y de conexión.
- Estado de desgaste de los componentes sujetos a mayor uso.
- Rendimiento de la cerradura y de sus respectivos contactos.
- Cualquier otro componente afectado por el tipo de aplicación.

Por estas razones no es posible establecer a priori un calendario de sustitución para la sustitución de los componentes.



Todos los tornillos utilizados para el montaje de nuestros productos han sido colocados con un par de apriete según se indica en la siguiente relación.

TORNILLO	PAR max. (Nm)	PAR min. (Nm)
M3	1,1	0,9
M4	2,6	2,1
M5	5,1	4,1
M6	9	7
M8	21	17
M10	42	34
M12	71,4	57,1

En caso de necesidad se refiere a esta tabla.

HYDRA PLUS UD300 PUERTA DE CABINA

Código	GM.2.002668.ES
Versión	B
Código	3201.32.0397
Versión	B
Fecha	04.02.2013
Página	37.37



D 2 9 3 M E S

