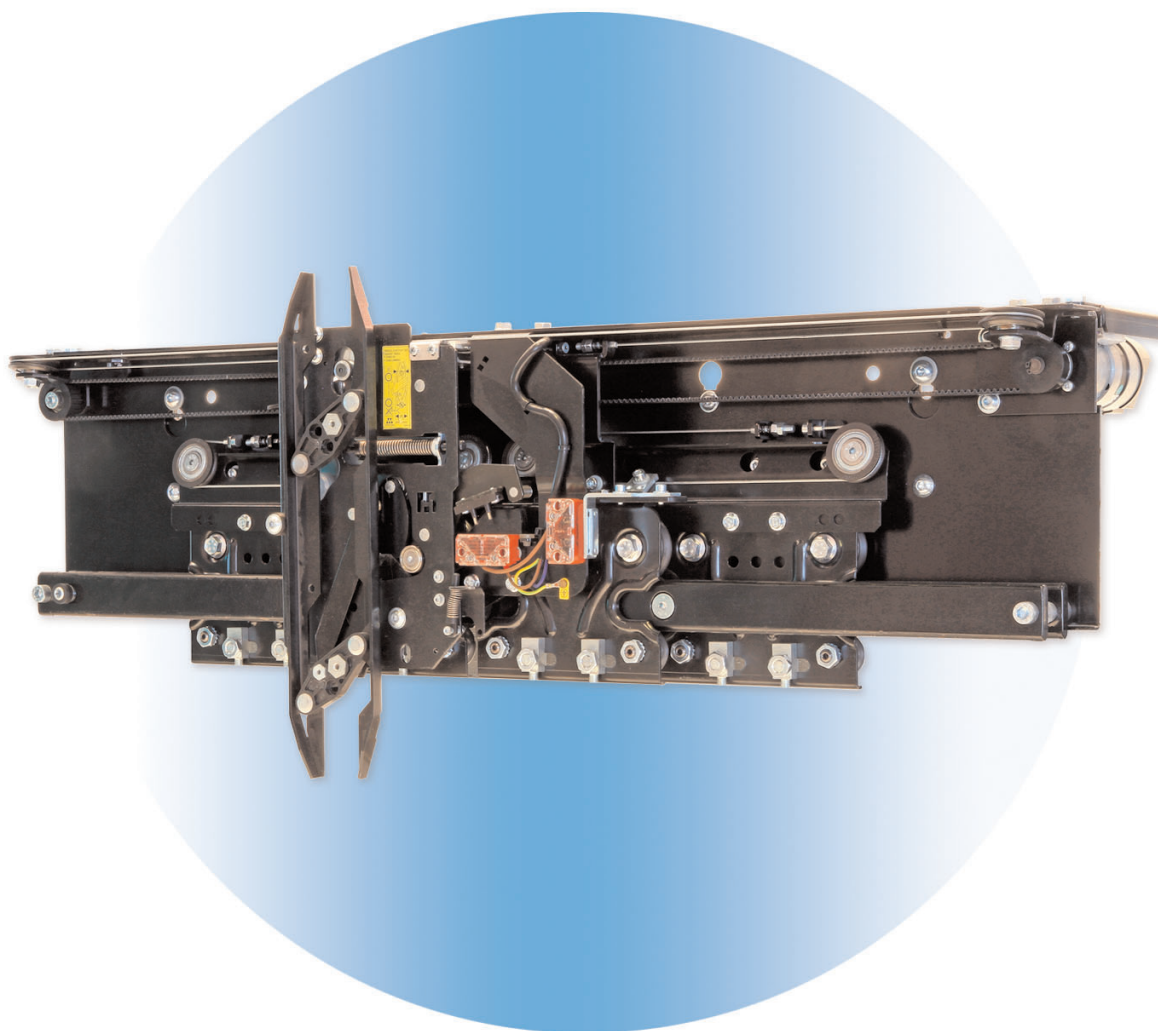


LIVRET D'INSTRUCTIONS

Hydra Plus UD300



Cette publication ne peut pas être reproduite ni traduite, ni entièrement ni en partie sans autorisation écrite de WITTUR.

© Copyright WITTUR 2013

URL: <http://www.wittur.com>
e-mail: info@wittur.com

Sujet à des modifications sans préavis!



PORTES DE CABINE HYDRA PLUS UD300

Code	GM.2.002668.FR
Version	B
Code	3201.32.0397
Version	B
Donnée	04.02.2013

B	Mise à jour du Lay-out de document et les pages suivants : 8; 14; 19; 25. Ajoutées pages : 13; 28; 29; 30; 31; 32; 33; 34; 35.	04/02/13
A	Mise à jour générale	08/11/12
MOD.	DESCRIPTION	DONNÉE

PORTES DE CABINE HYDRA PLUS UD300

Code	GM.2.002668.FR
Version	B
Code	3201.32.0397
Version	B
Donnée	04.02.2013
Page	1.37

TABLES DES MATIERES

1. Description generale.....	Pag. 3
1.1 Fixation opérateur sur toit de cabine.....	Pag. 4
2. Montage et réglage étrières.....	Pag. 8
3. Positionnement des portes palières avec l'opérateur.....	Pag. 8
4. Montage des boulons attache-vantaux.....	Pag. 9
5. Récupération du jeu des boulons attache-vantaux dans les chariots.....	Pag. 11
6. Montage des patins de guidage inférieur.....	Pag. 12
7. Montage étrières seuils de cabine.....	Pag. 13
7.1 Montage du seuil et de la tole garde-pieds.....	Pag. 14
8. Emplacement des mécanismes sur les seuils.....	Pag. 15
9. Fixation de la came rétractable.....	Pag. 16
10. Blocage entre niveaux.....	Pag. 17
10.1 Différentes aspects qui doivent être vérifiés pendant l'installation et l'entretien.....	Pag. 17
11. Réglage des galets de serrure.....	Pag. 19
12. Position de la came rétractable entre les galets serrure de porte palière.....	Pag. 20
13. Remplacement des courroies.....	Pag. 21
14. Réglage de la tension de la courroie crantee.....	Pag. 22
15. Réglage de la largeur du passage libre.....	Pag. 23
16. Synchronisation du chariot lent.....	Pag. 25
17. Roulettes de glissement.....	Pag. 26
18. Réglage galet de coulissement.....	Pag. 27
19. Montage du déblocage mécanique Type 1118 - Portes de cabine à ouverture latérale.....	Pag. 28
19.1 Montage du déblocage mécanique Type 1119 - Porte de cabine a ouverture centrale.....	Pag. 29
20. Montage support fixe de la côte WSE81 WSE155 pour portes à ouverture latérale Ty 12/R-L; Ty 32/R-L.....	Pag. 30
20.1 Montage support fixe de la côte WSE81 WSE155 pour portes à ouverture centrale Ty 02/C; Ty 44/R.....	Pag. 31
21. Montage sur la porte de la cabine du support fixe de la côte WSE.....	Pag. 32

Les points importants aux fins de la sécurité et les avertissements de danger sont marqués par ces symboles :



Danger général



Avertissements importants



Risque de dommage à personnes (p.e. arêtes tranchantes ou parties saillantes)



Risque de dommage aux parties mécaniques (p.e. installation incorrecte)



Partie sous tension électrique

PORTES DE CABINE HYDRA PLUS UD300

Code	GM.2.002668.FR
Version	B
Code	3201.32.0397
Version	B
Donnée	04.02.2013
Page	2.37

Félicitations pour avoir choisi un produit **WITTUR**.

Avant de commencer l'installation de ce produit il est nécessaire de lire attentivement les renseignements contenus dans ce document. Avant de commencer l'installation, nous vous conseillons de vérifier les conditions structurelles et l'espace disponible pour les travaux de montage de manière à prédéterminer la procédure de montage à effectuer. Nous vous recommandons de prendre en compte toutes les circonstances et de planifier mentalement la séquence de montage avant d'effectuer à la hâte des travaux superficiels.

Vous trouverez des avertissements importants pour monter et maintenir en bonnes conditions le produit **WITTUR** afin d'avoir les meilleurs résultats de fonctionnement.

Vous trouverez aussi bien des renseignements précieux sur le soin et l'entretien, en fonction de la sécurité du produit.

WITTUR est active dans la recherche pour la limitation des émissions sonores et dans la conception visant à la qualité du produit dans le respect du milieu.



Ce document est partie intégrante de la fourniture et devra être toujours disponible dans la salle des machines de l'ascenseur relatif. Tous les produits ont une plaque de type d'identification et, si nécessaire marques de certification selon les normes en vigueur. En cas de nécessité, en ce qui concerne le produit, les données indiquées sur la plaque d'identification devront nous être communiquées.

Nous souhaitons vous donner entière satisfaction et vous prions d'agréer nos salutations les meilleures.

WITTUR



AVERTISSEMENTS

- **WITTUR** n'aura aucune responsabilité en cas de dommages occasionnés par l'altération de l'emballage par des tiers.
- Avant de commencer le montage s'assurer que le produit soit conforme à ce qui a été commandé et à ce qui a été indiqué sur la liste des colis commandé et qu'il n'ait pas été endommagé pendant le transport.
- Dans le cadre de sa politique de recherche continue, **WITTUR** réserve le droit d'apporter toute modification à son produit. Les figures, descriptions et données de cette notice sont uniquement indicatives et n'engagent pas le constructeur.



- Pour assurer la sécurité du produit s'abstenir de toute modification ou altération.
- La responsabilité de **WITTUR** est limitée aux pièces originales.
- Le produit **WITTUR** a été conçu pour être utilisé dans le domaine des ascenseurs; par conséquent la responsabilité **WITTUR** est limitée uniquement à une utilisation dans ce domaine.



- Le produit, conçu pour un usage professionnel, ne doit pas faire l'objet d'usages impropres, y compris le bricolage.
- Pour prévenir tout dommage aux personnes et/ou choses, la manutention, l'installation, le réglage et l'entretien ne doivent être confiés qu'à un personnel qualifié se servant des vêtements et outillages conçus à cet effet.
- Les oeuvres de maçonnerie nécessaires pour une correcte installation du produit devront être réalisées suivant les normes applicables et les règles de l'art.
- Le branchement des composants électriques/électroniques au réseau électrique d'alimentation devra être réalisé suivant les normes applicables et les règles de l'art.
- Toutes les parties en métal destinées à soutenir des composants électriques/électroniques devront être branchées au réseau de terre suivant les normes applicables et les règles de l'art.



- Avant d'effectuer le branchement électrique vérifier la correspondance entre la tension demandée et la tension de ligne.
- Avant d'effectuer toute opération sur les composants électriques/électroniques rappeler de couper l'alimentation de courant électrique.
- **WITTUR** ne sera pas responsable en ce qui concerne l'exécution des oeuvres de maçonnerie et le branchement de composants électriques/électroniques au réseau.



- **WITTUR** ne sera pas responsable pour les dommages occasionnés à personnes et/ou choses en conséquence d'un usage impropre des dispositifs d'ouverture d'urgence.



SUGGESTIONS

- Garder le matériel dans son emballage et protégé des intempéries et des rayons du soleil pendant la période de stockage afin d'éviter toute accumulation d'eau et de condensat à l'intérieur de l'emballage.
- Ne pas abandonner les matériaux d'emballage dans le milieu.
- Une fois mis hors service, ne pas abandonner le produit dans le milieu, mais éliminer suivant les dispositions de loi.
- Il est préférable de recycler plutôt que de confier aux dépotoirs.
- Avant de recycler contrôler la nature des matériaux et recycler en conséquence.

PORTES DE CABINE HYDRA PLUS UD300

Code
Version

GM.2.002668.FR
B

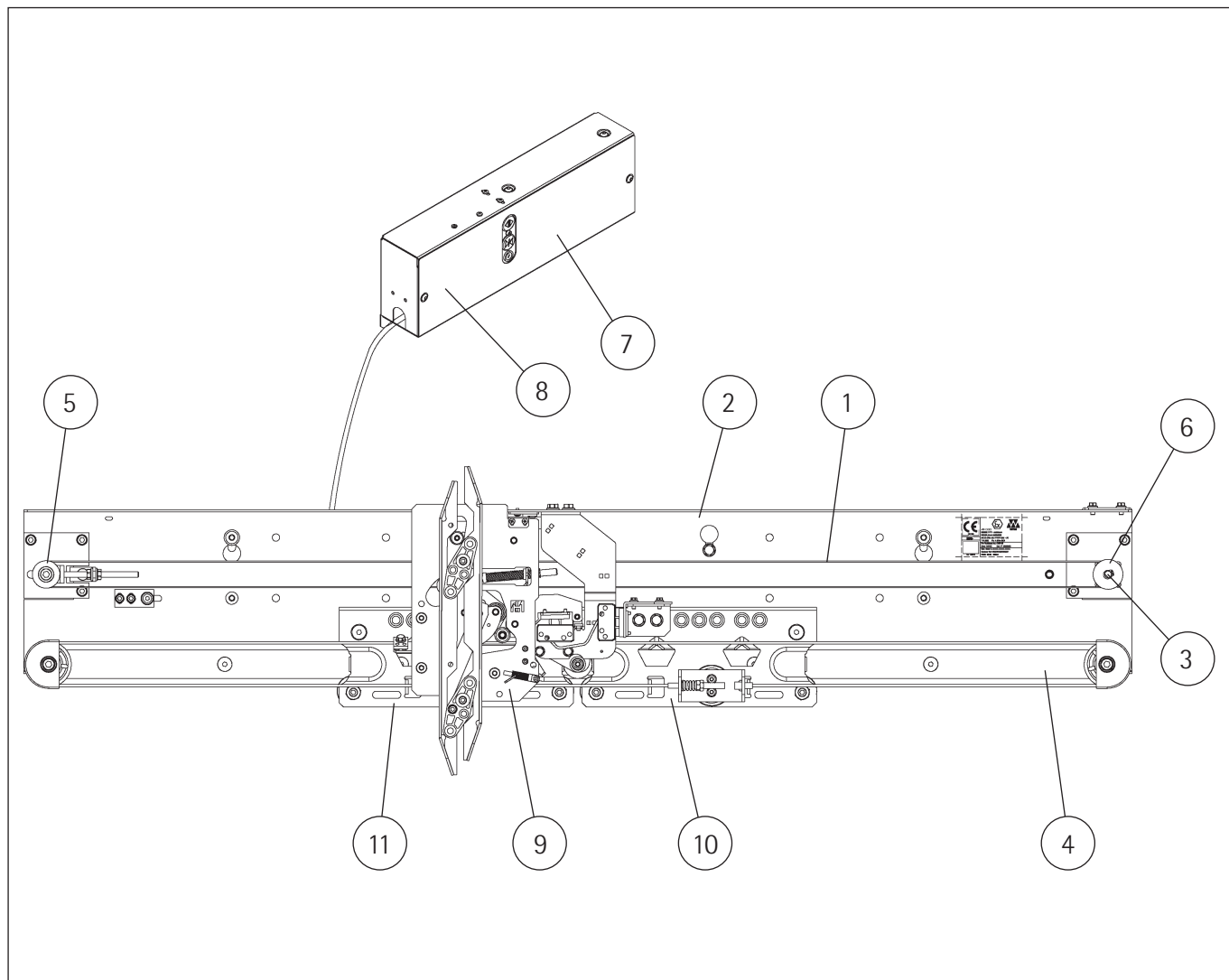
Code
Version
Donnée
Page

3201.32.0397
B
04.02.2013
3.37

1. DESCRIPTION GENERALE

La porte de cabine linéaire, 3201-Hydra Plus UD300 avec transmission par courroie crantée (1) est constituée par un plastron (2) qui support la motorisation (3) et les guides (4), les poulies de transmission (5-6), ainsi que la carte électronique (7) et le transformateur (8).

A' la courroie crantée (1) est fixée la came retractable (9) qui permet l'ouverture et la fermeture des chariots (10-11).



PORTES DE CABINE HYDRA PLUS UD300

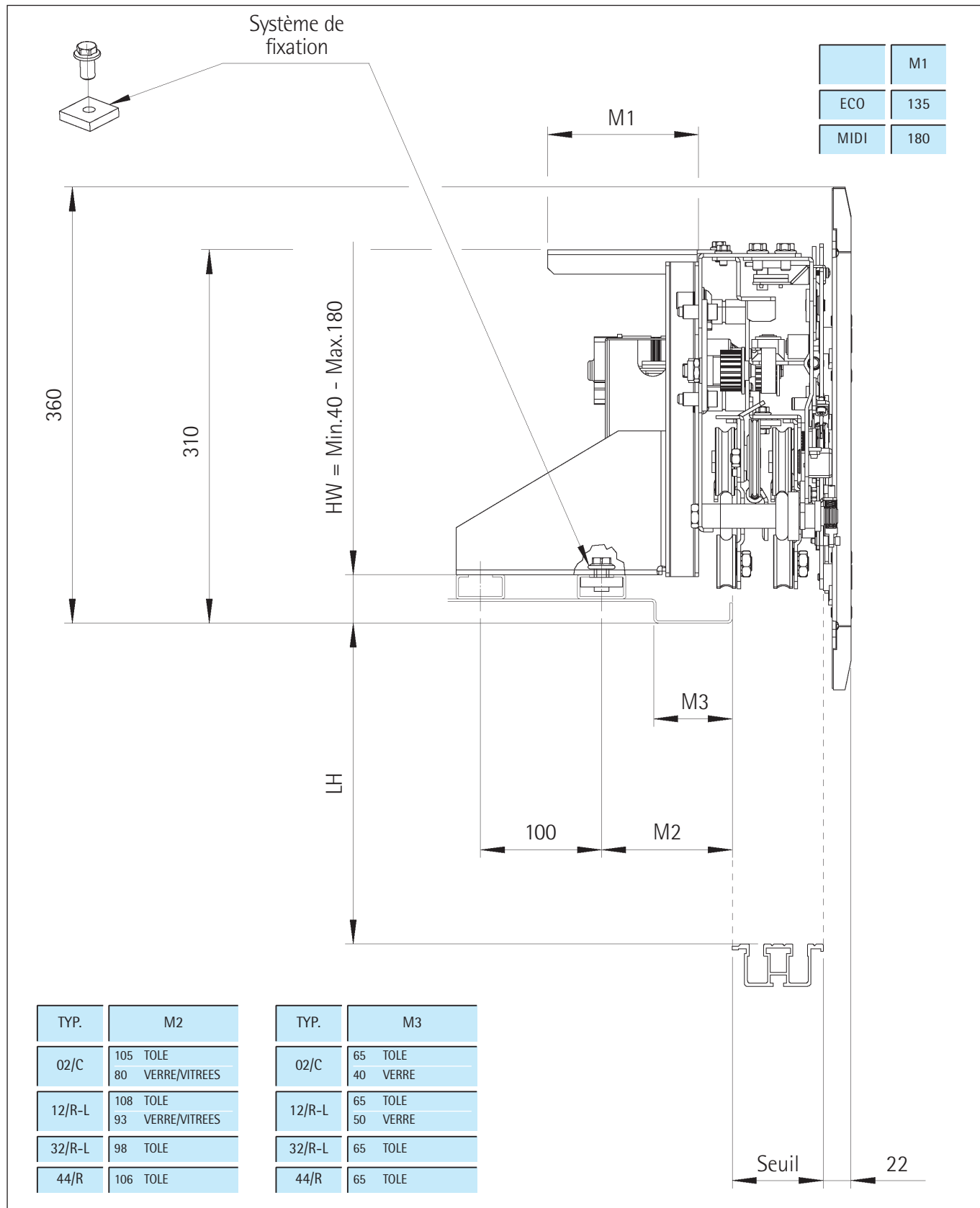
Code Version
GM.2.002668.FR
B

Code Version
3201.32.0397
B

Donnée
04.02.2013

Page
4.37

1.1 FIXATION OPÉRATEUR SUR TOIT DE CABINE



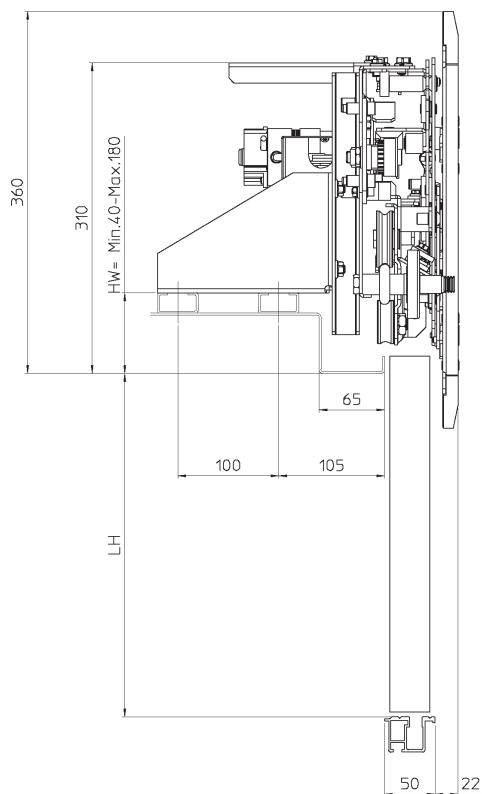
Sujet à des modifications sans préavis!

PORTES DE CABINE HYDRA PLUS UD300

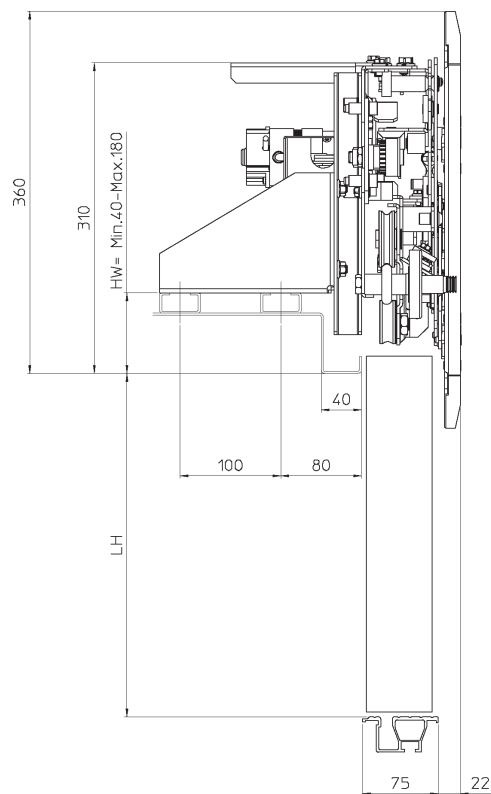
Code	GM.2.002668.FR
Version	B
Code	3201.32.0397
Version	B
Donnée	04.02.2013
Page	5.37

Ty. 02/C — —

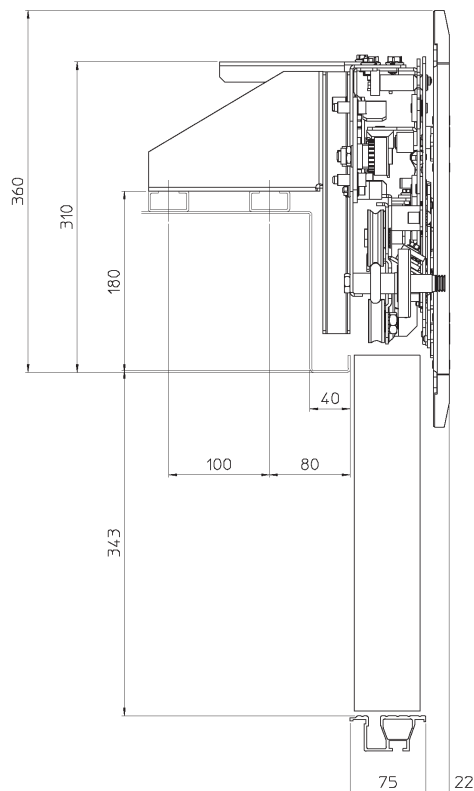
AVEC PORTES EN TOILE



AVEC PORTES VITREES



AVEC PORTES EN VERRE

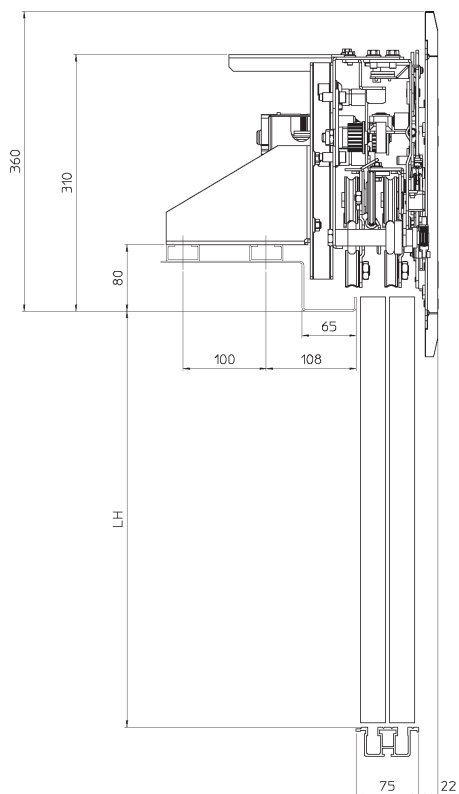


PORTES DE CABINE HYDRA PLUS UD300

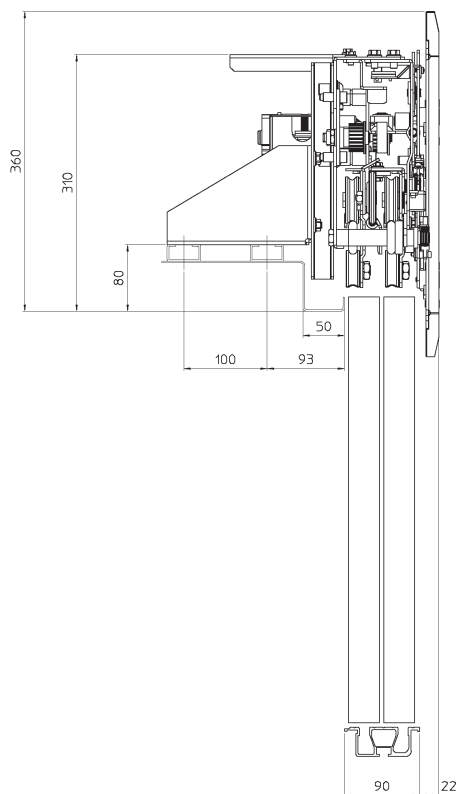
Code	GM.2.002668.FR
Version	B
Code	3201.32.0397
Version	B
Donnée	04.02.2013
Page	6.37

Ty. 12/R-L

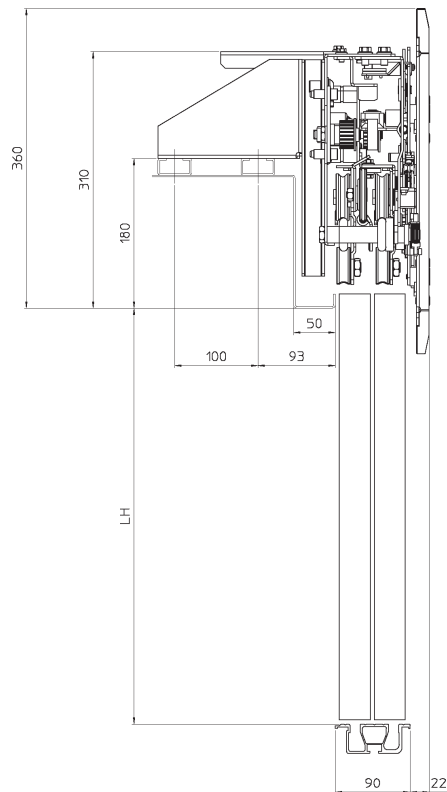
AVEC PORTES EN TOLE



AVEC PORTES VITREES



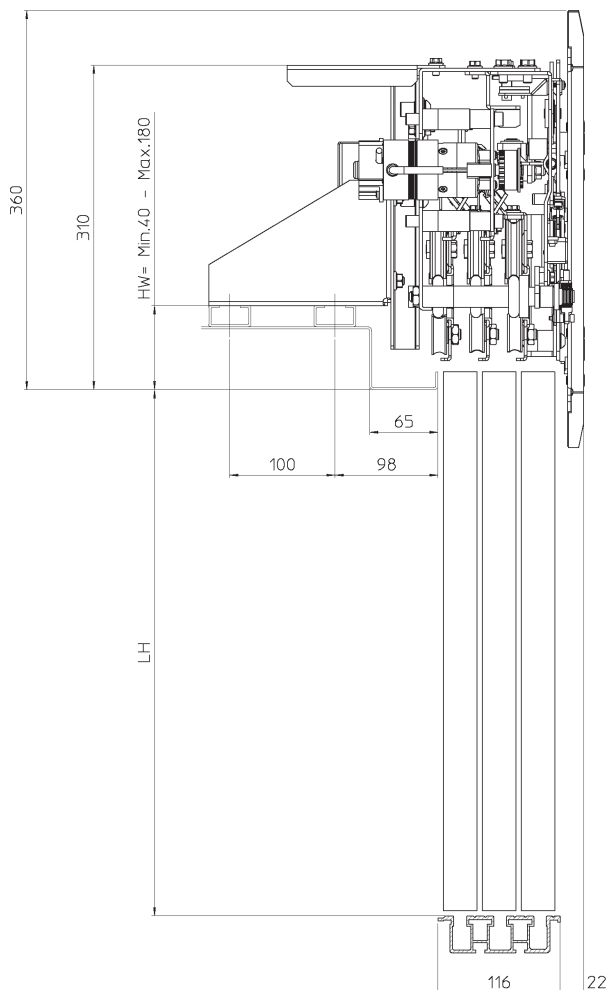
AVEC PORTES EN VERRE



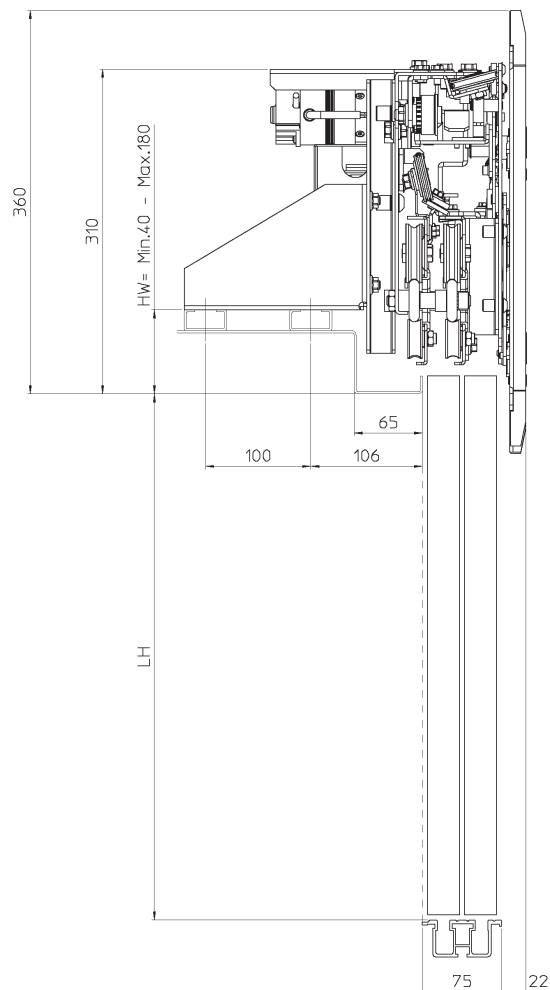
PORTES DE CABINE HYDRA PLUS UD300

Code	GM.2.002668.FR
Version	B
Code	3201.32.0397
Version	B
Donnée	04.02.2013
Page	7.37

Ty. 32/R-L
AVEC PORTES EN TOLE



Ty. 44/R
AVEC PORTES EN TOLE

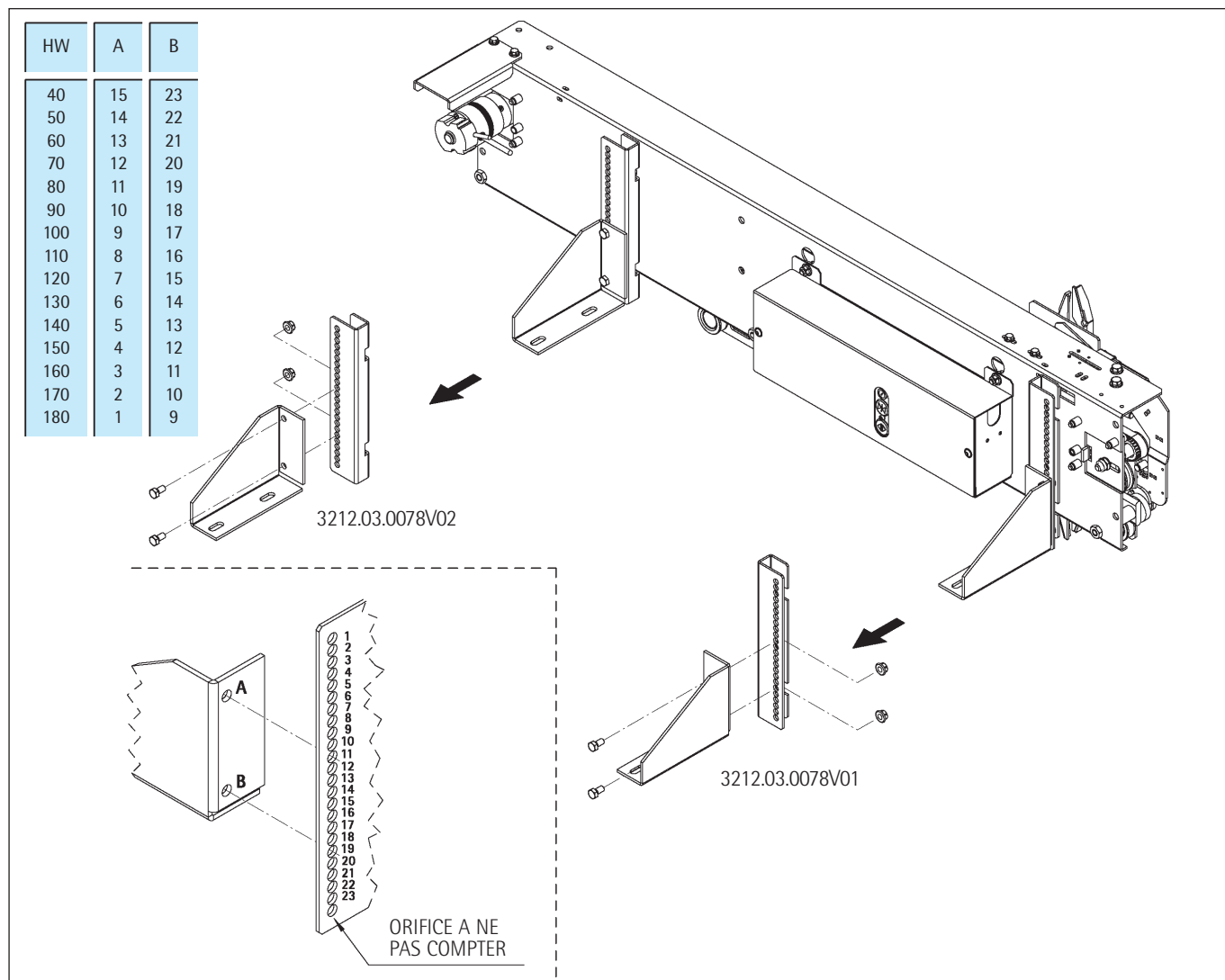


PORTES DE CABINE HYDRA PLUS UD300

Code Version
GM.2.002668.FR B

Code Version
3201.32.0397 B
Donnée 04.02.2013
Page 8.37

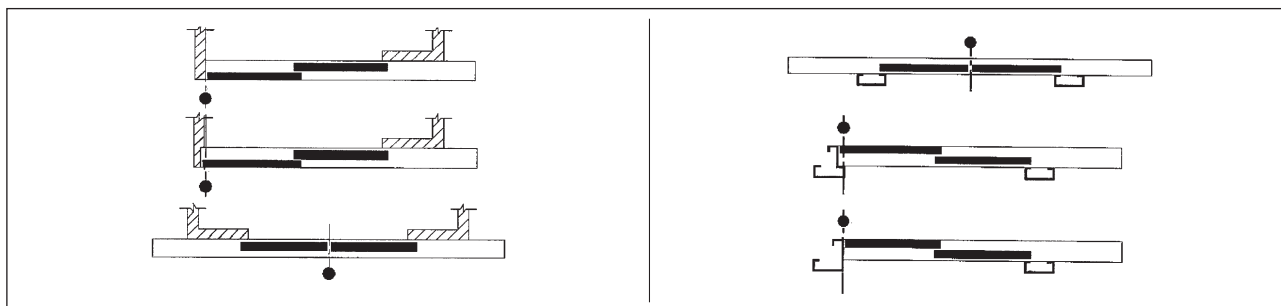
2. MONTAGE ET RÉGLAGE ÉTRIERS



3. POSITIONNEMENT DES PORTES PALIÈRES AVEC L'OPÉRATEUR

Le point rouge se trouvant sur l'une des vis de fixation des rails représente l'aplomb à respecter pour aligner les portes palières en face de la porte cabine.

Sur les portes télescopiques le repère rouge est à l'aplomb de la battue (extra-course exclu), sur les portes à ouverture centrale il est au centre du passage.



PORTES DE CABINE HYDRA PLUS UD300

Code Version
GM.2.002668.FR B

Code Version
3201.32.0397 B
Donnée 04.02.2013
Page 9.37

4. MONTAGE DES BOULONS ATTACHE-VANTAUX

Toutes les portes doivent avoir au moins deux points de fixation.

Pour le type 02/C, avec portes antirouilles, monter les boulons comme indiqué sur la figure 1 ; pour les portes avec revêtement de plus d'1 mm d'épaisseur, monter les boulons comme indiqué sur la figure 2.

Les rondelles coniques "A" et plates "B" doivent être montées respectivement au dessus et en dessous du profil d'attache.

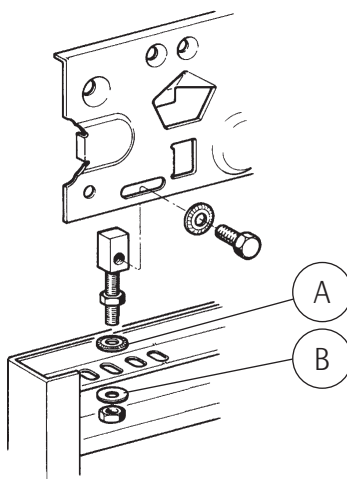
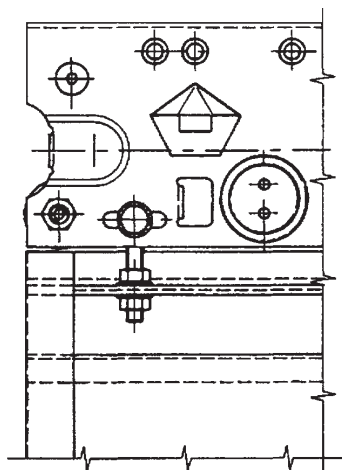
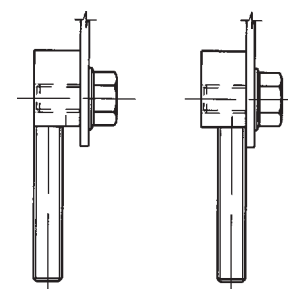


Fig. 1

Fig. 2



TY 02/C

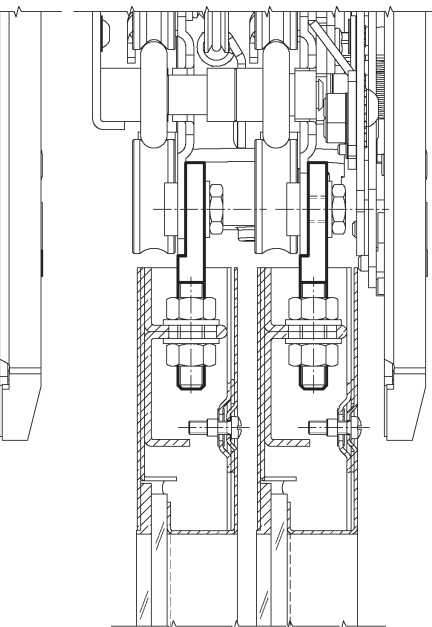
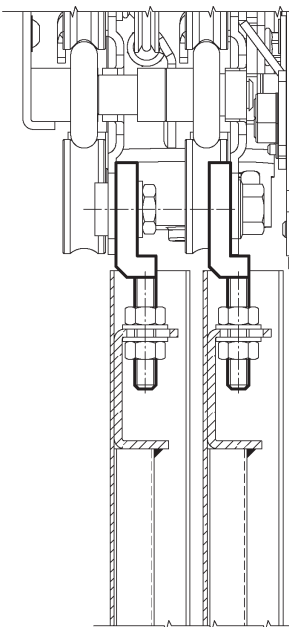
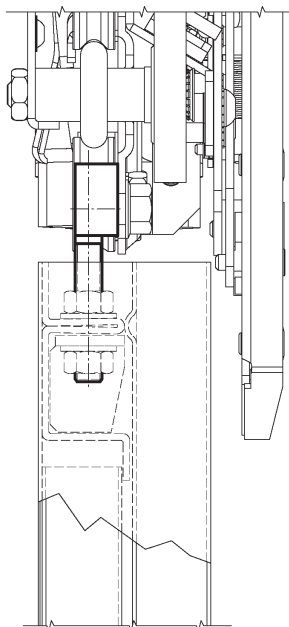
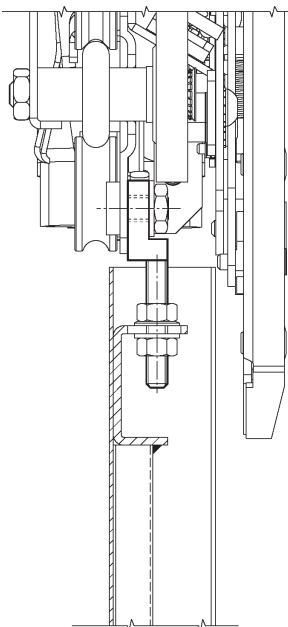
TY 12/R-L

AVEC PORTES EN TOLE

AVEC PORTES EN VERRE ET PORTES VITREES

AVEC PORTES EN TOLE

AVEC PORTES EN VERRE ET PORTES VITREES



PORTES DE CABINE HYDRA PLUS UD300

Code
Version

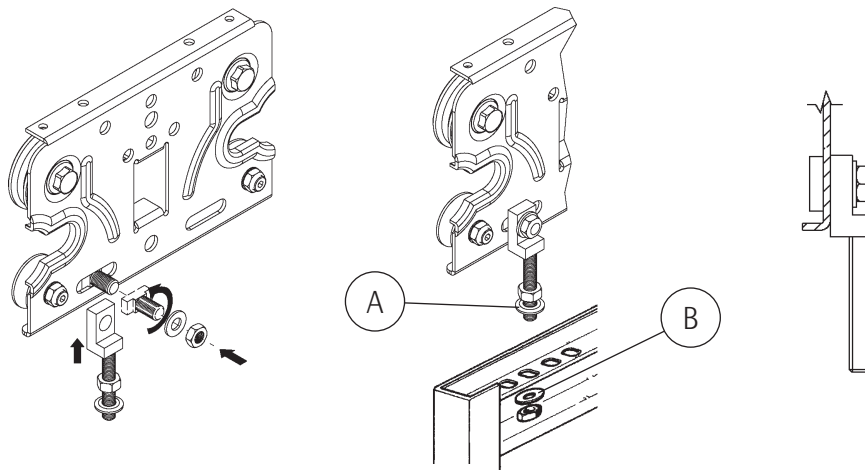
GM.2.002668.FR
B

Code
Version

3201.32.0397
B

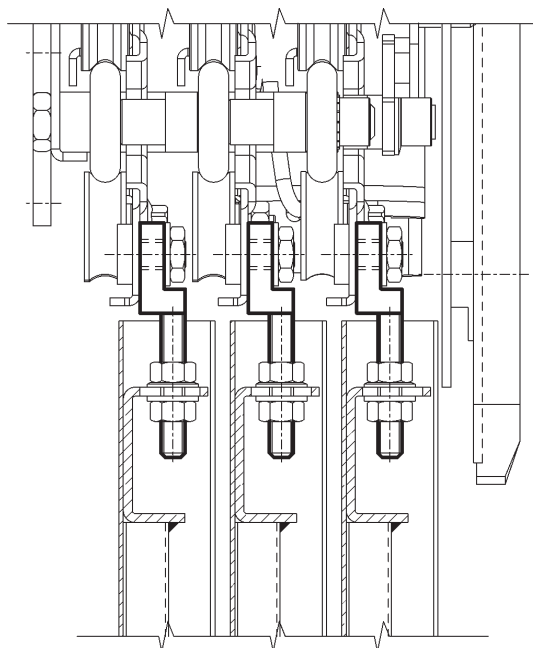
Donnée
Page

04.02.2013
10.37



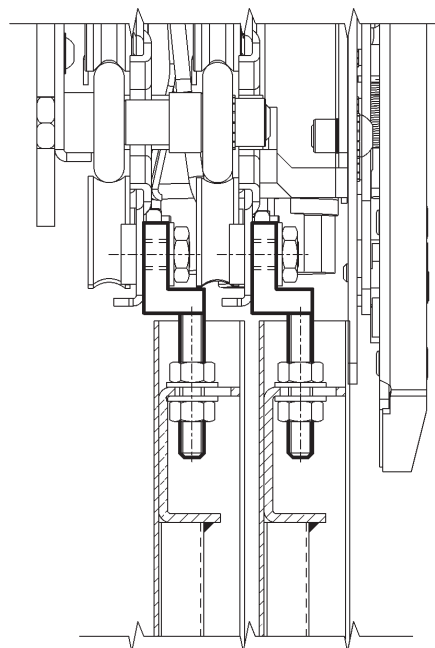
TY 32/R-L

AVEC PORTES EN TOLE



TY 44/R

AVEC PORTES EN TOLE



PORTES DE CABINE HYDRA PLUS UD300

Code	GM.2.002668.FR
Version	B
Code	3201.32.0397
Version	B
Donnée	04.02.2013
Page	11.37

5. RÉCUPÉRATION DU JEU DES BOULONS ATTACHE-VANTAUX DANS LES CHARIOTS

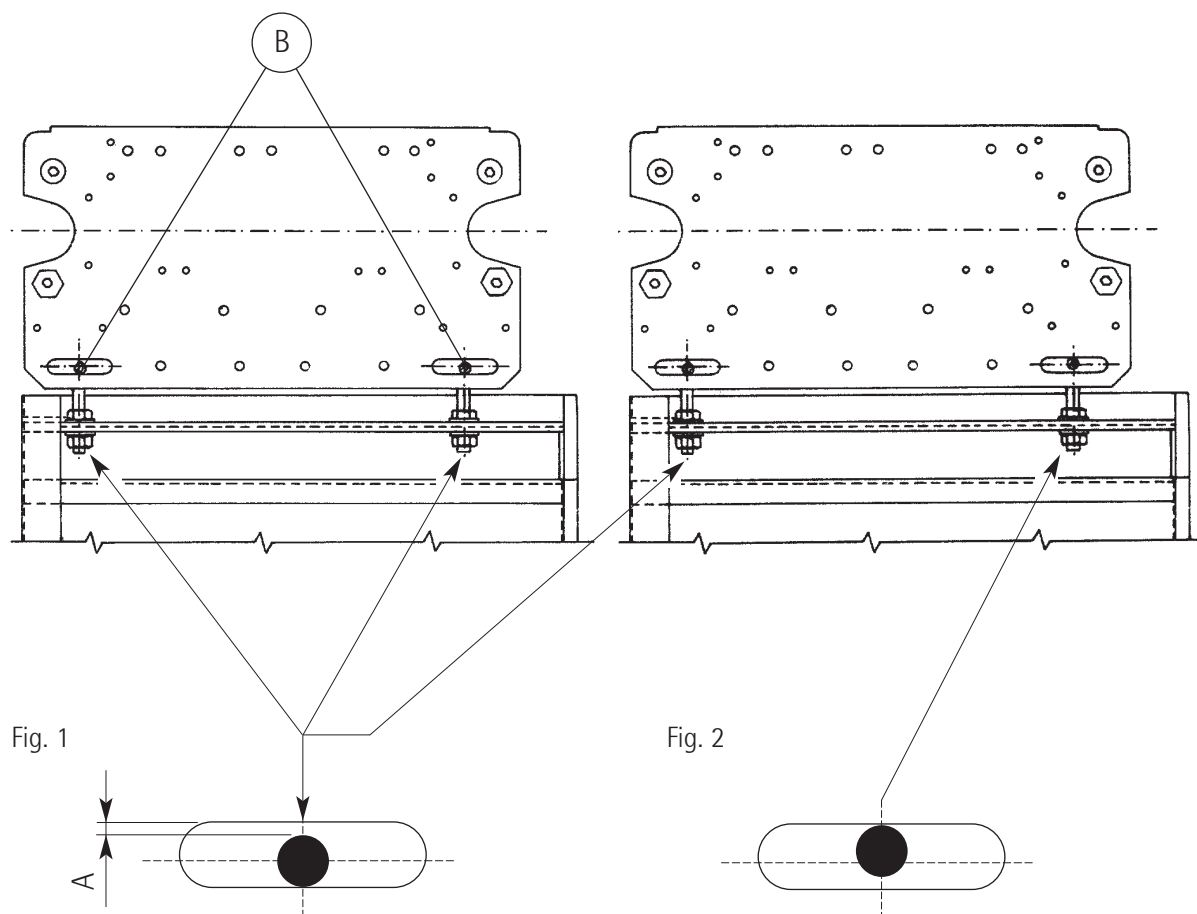
En position naturelle les boulons "B" se positionnent comme représenté sur le croquis "1", c'est à dire avec un jeu "A". Dans le cas de petits passages (jusqu'à 850 mm), la distance entre les vis "B" est petite par rapport à la hauteur standard de 2000 mm. Aussi un coup éventuel donné en partie basse du vantail peut déplacer le premier boulon "B" sur la valeur du jeu "A".

On peut éviter ce problème en montant les vantaux comme représenté sur le croquis "2".

Le réglage de la porte en hauteur doit être effectué après avoir récupéré le jeu.

Position naturelle des vis de fixation des boulons attache vantaux au moment du montage.

Position à faire prendre aux vis de fixation des boulons attache vantaux en poussant le vantail vers le sens d'ouverture.



PORTES DE CABINE HYDRA PLUS UD300

Code	GM.2.002668.FR
Version	B
Code	3201.32.0397
Version	B
Donnée	04.02.2013
Page	12.37

6. MONTAGE DES PATINS DE GUIDAGE INFÉRIEUR

Le montage du patin sur son axe se fait avec une légère pression jusqu'à ce que les languettes "1" s'encastrent dans la gorge de l'axe (Fig. 1). Pour le démontage il faut pousser le patin et simultanément écarter les languettes "1" à l'aide d'un petit tournevis.

Le montage ou le démontage des patins de guidage est possible également sur des vantaux déjà montés.

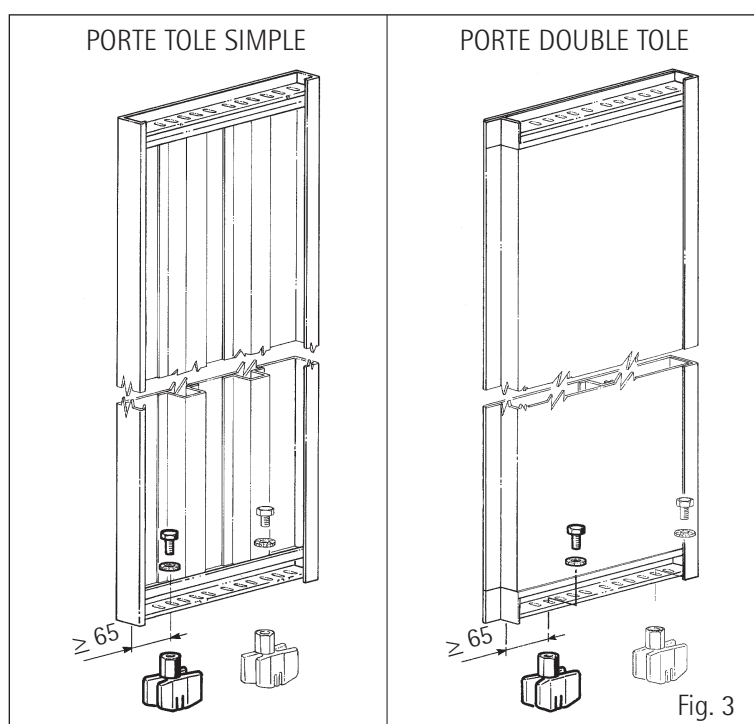
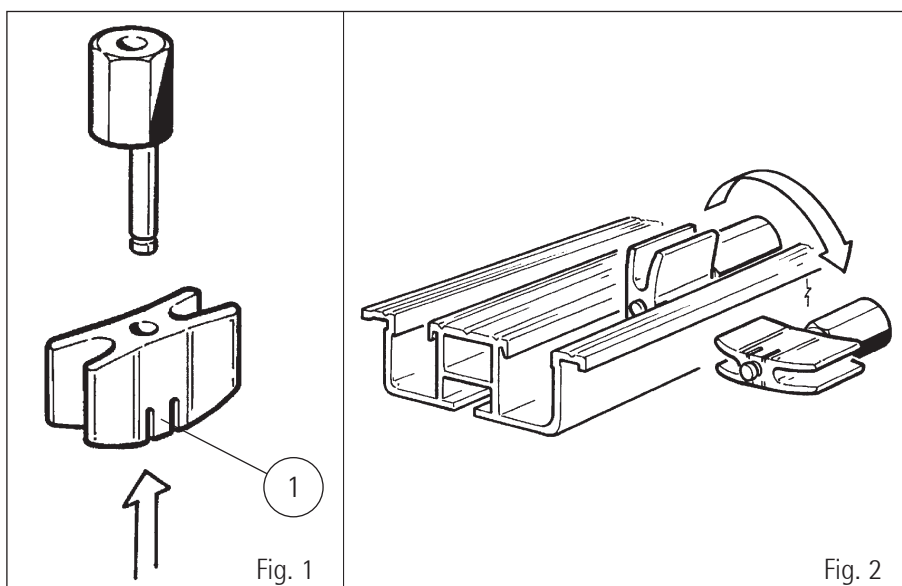
Selon la Fig. 2, présenter le patin en position "1a" ou "2a" suivant le cas (démontage ou montage) puis le faire pivoter de 90°.

L'axe excentrique du patin et la présence de trous oblongs sur les vantaux permettent un réglage facile.

Fixer les patins inférieurs côté ouverture selon plan Fig. 3, de façon à éviter sa sortie du seuil en cas de forçage sur le vantail en position ouverte.

☞ Chaque porte doit avoir au moins deux patins de glissement.

☞ Vérifier que pendant l'entretien les patins de glissement soient présents, bien fixés et sans usures pas admises.



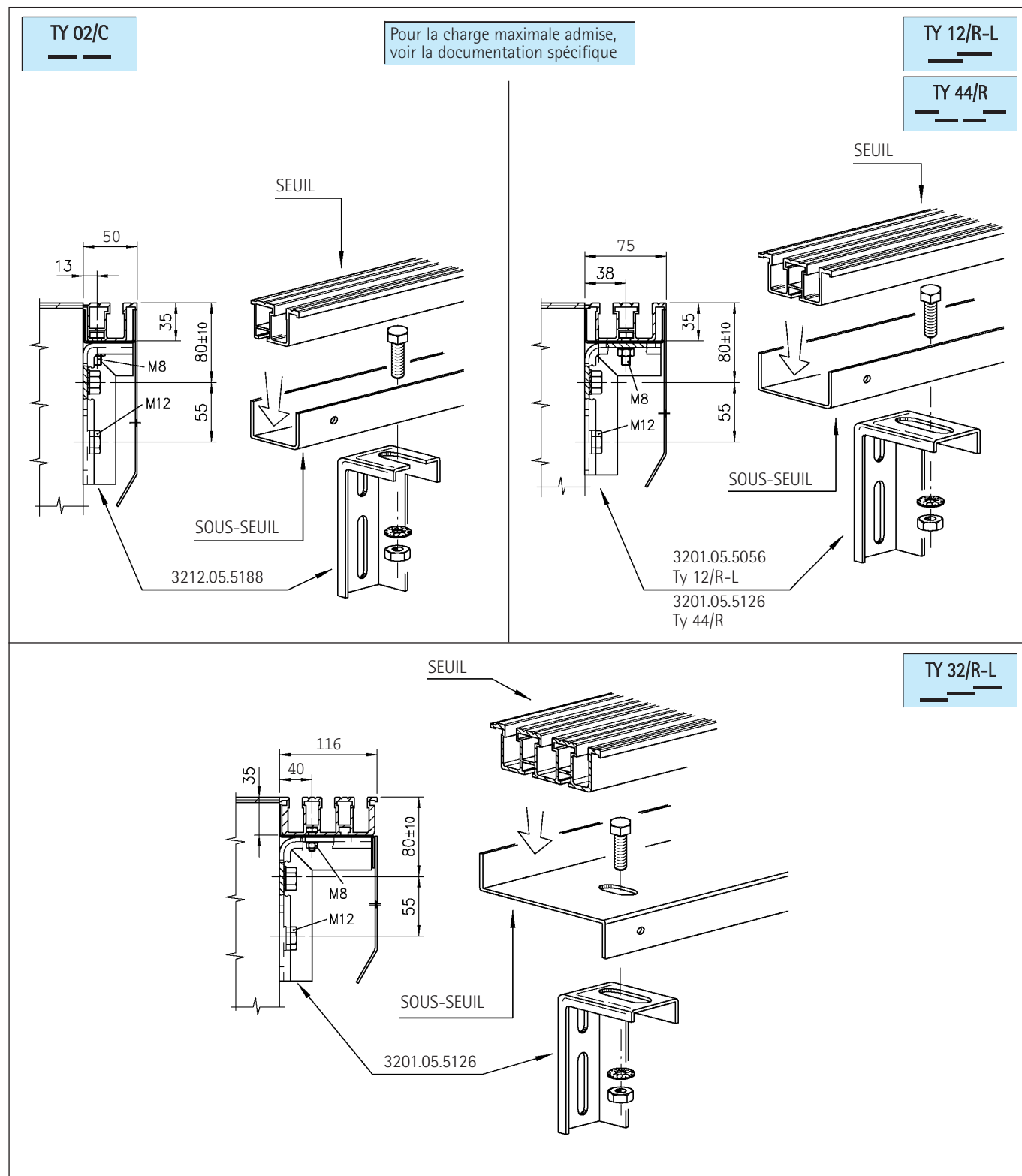
PORTES DE CABINE HYDRA PLUS UD300

Code Version GM.2.002668.FR B

Code Version 3201.32.0397 B

Donnée 04.02.2013
Page 13.37

7. MONTAGE ÉTRIERS SEUILS DE CABINE

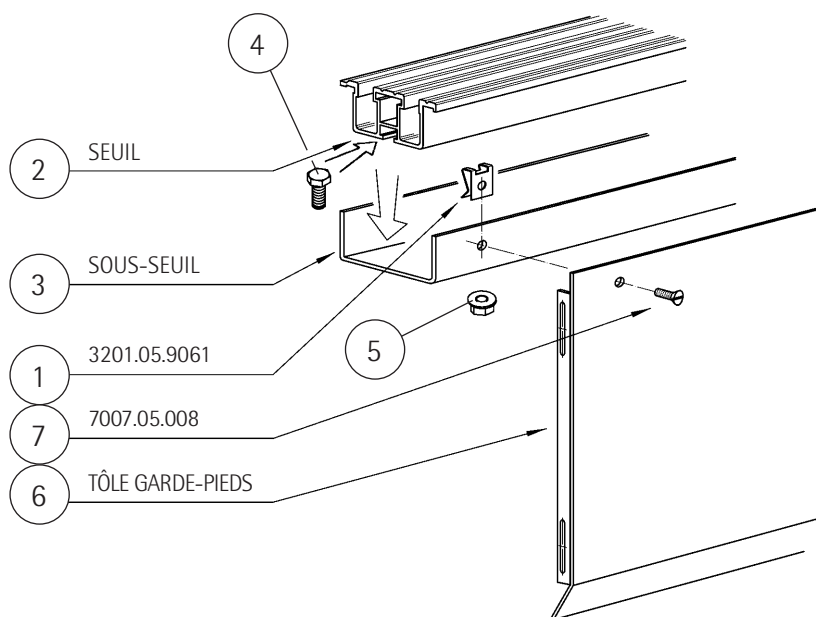


PORTES DE CABINE HYDRA PLUS UD300

Code	GM.2.002668.FR
Version	B
Code	3201.32.0397
Version	B
Donnée	04.02.2013
Page	14.37

7.1 MONTAGE DU SEUIL ET DE LA TOLE GARDE-PIEDS

Insérer l'écrou (1) dans le sous-seuil (3). Fixer le seuil (2) au sous-seuil (3) à l'aide des vis (4) et des écrous. (5). Appuyer le parement (6) au sous-seuil (3) et fixer définitivement à l'aide de la vis (7).



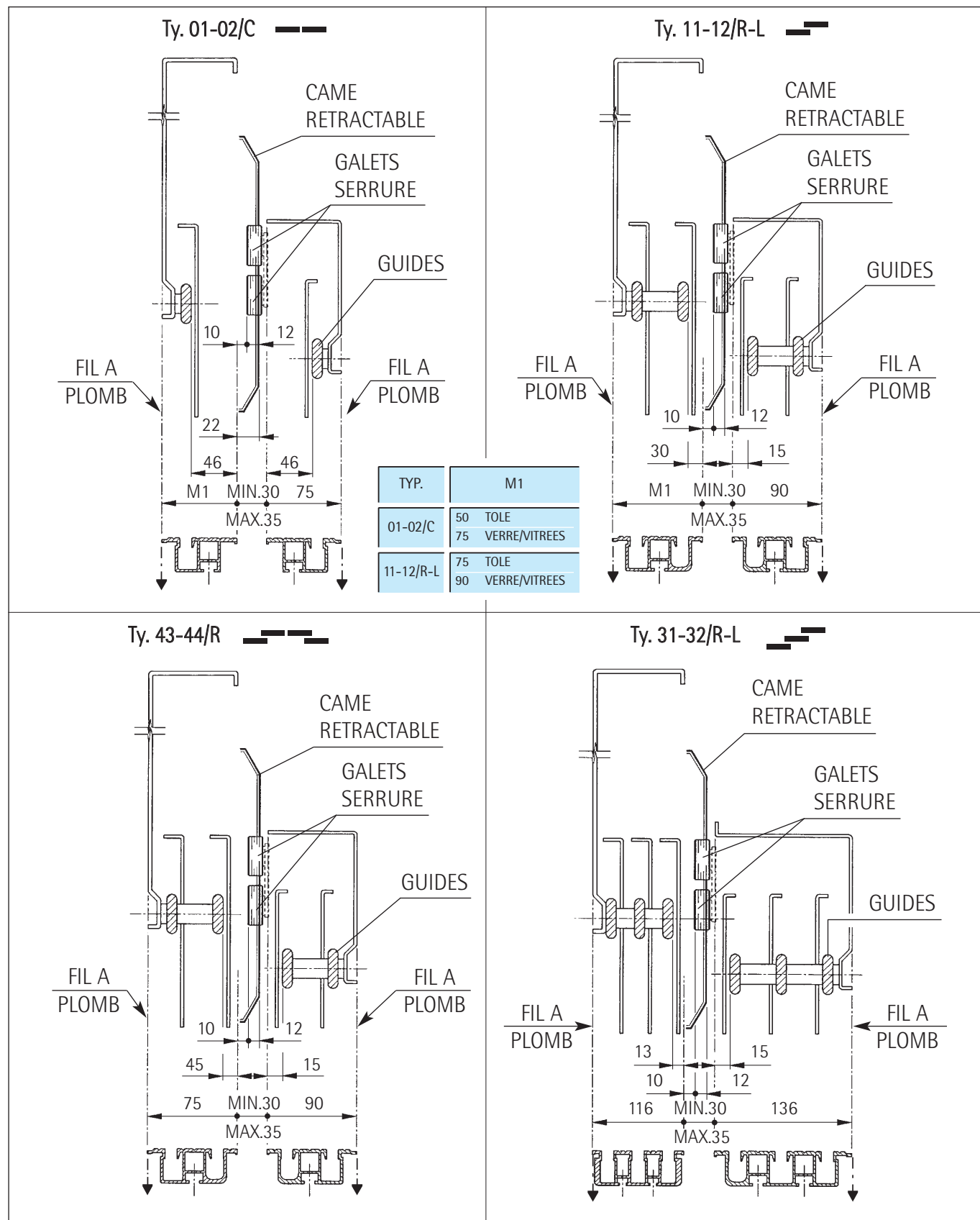
PORTES DE CABINE HYDRA PLUS UD300

Code Version
GM.2.002668.FR
B

Code Version
3201.32.0397
B
Donnée 04.02.2013
Page 15.37

8. EMPLACEMENT DES MÉCANISMES SUR LES SEUILS

L'alignement à plomb s'effectue en se référant au bord intérieur des seuils.



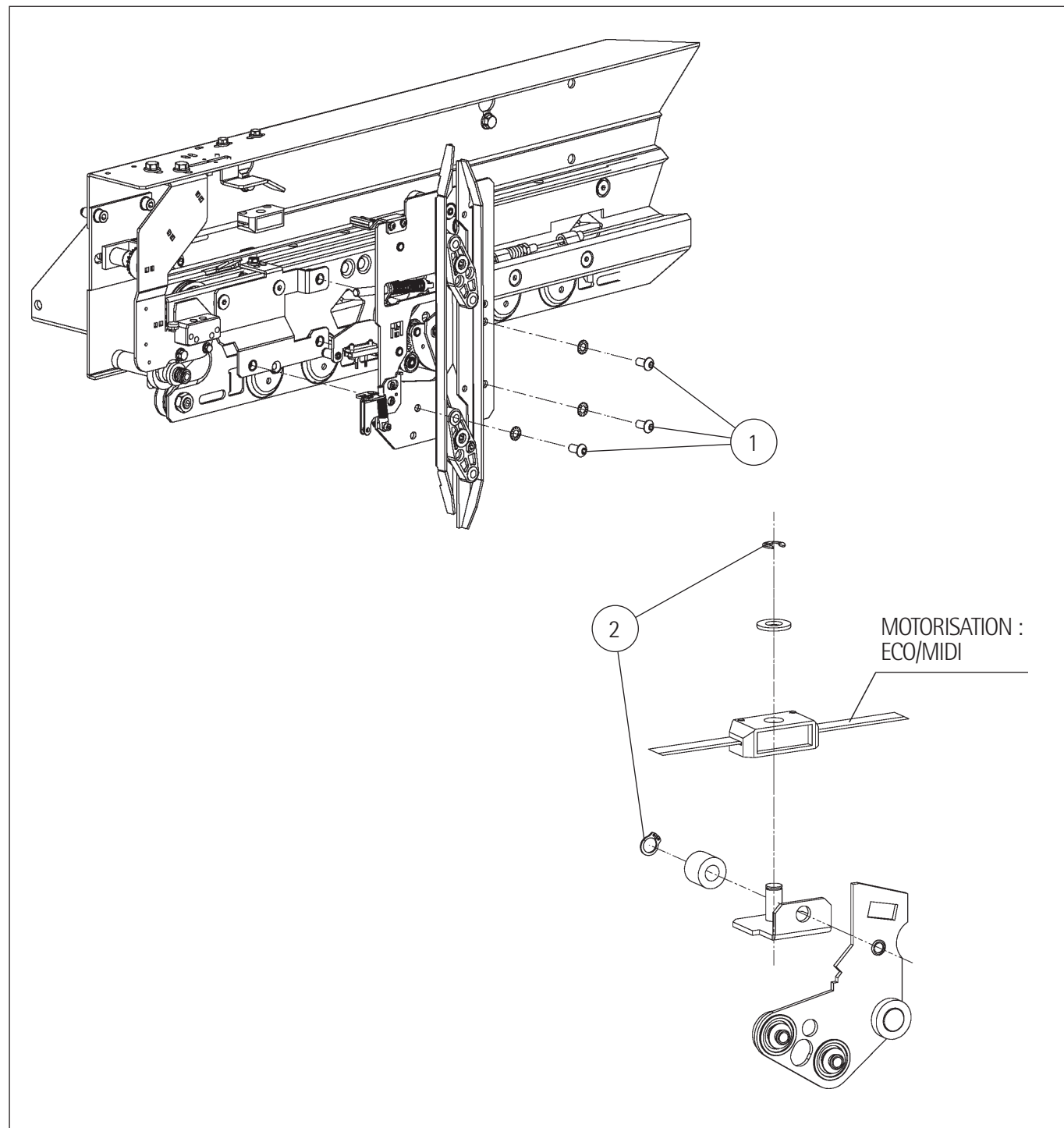
PORTES DE CABINE HYDRA PLUS UD300

Code Version
GM.2.002668.FR B

Code Version
3201.32.0397 B
Donnée 04.02.2013
Page 16.37

9. FIXATION DE LA CAME RÉTRACTABLE

Après le montage des vantaux il faut fixer la came rétractable en utilisant les 3 vis (1) et les respectifs systèmes de fixation à la courroie.



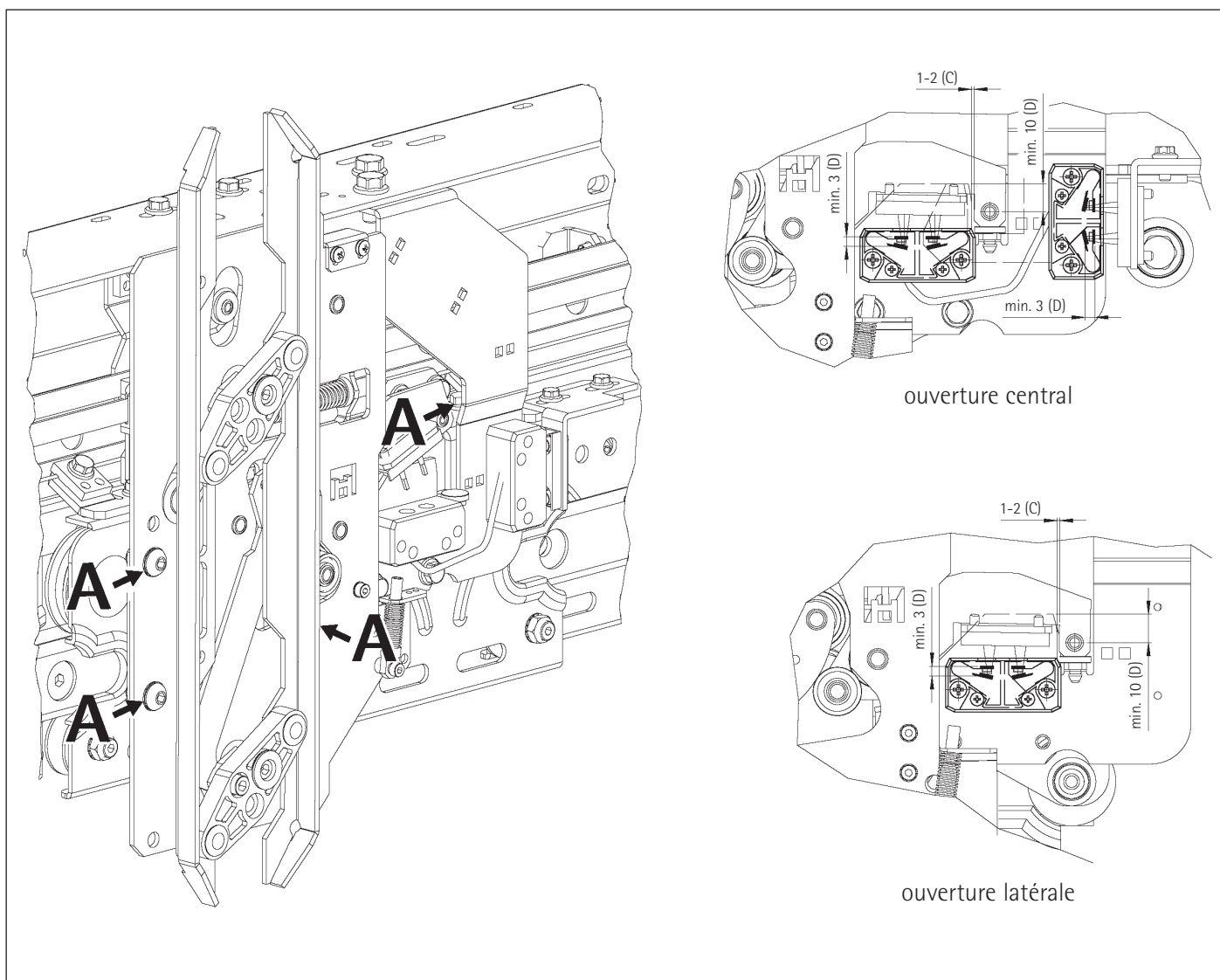
PORTES DE CABINE HYDRA PLUS UD300

Code	GM.2.002668.FR
Version	B
Code	3201.32.0397
Version	B
Donnée	04.02.2013
Page	17.37

10. BLOCAGE ENTRE NIVEAUX

10.1 DIFFÉRENTS ASPECTS QUI DOIVENT ÊTRE VÉRIFIÉS PENDANT L'INSTALLATION ET L'ENTRETIEN

- **L'entretien doit être réalisé au moins une fois l'an**
- Le blocage entre niveaux doit bloquer la porte lorsque la cabine se trouve en zone de déverrouillage. Le crochet serrure doit toucher le caoutchouc.
- Tous les composants de la came rétractable, crochet serrure et crochet additionnel serrure (seulement ouverture centrale) doivent être bien fixés **(A)**.
- Le circuit de sécurité devra s'arrêter si la porte ouvre.
- Le recouvrement entre crochet serrure et pince doit être au moins 10mm **(B)** quand la serrure est complètement fermée.
- La distance entre crochet serrure et came doit être 1-2mm **(C)**.
- Les contacts doivent être propres et ne présenter aucune min. usure (métal visible).
- Le recouvrement entre crochet serrure et pince doit être min. 7mm quand le contact est en action.
- Le pont du contact devrait pousser la surface du contact vers le bas, min. 3mm **(D)**.
- Les contacts électriques doivent être fixés bien fermés et en manière sûre.
- Le pont du contact doit être aligné au centre des trous du contact, sans toucher les bords du trou.



PORTES DE CABINE HYDRA PLUS UD300

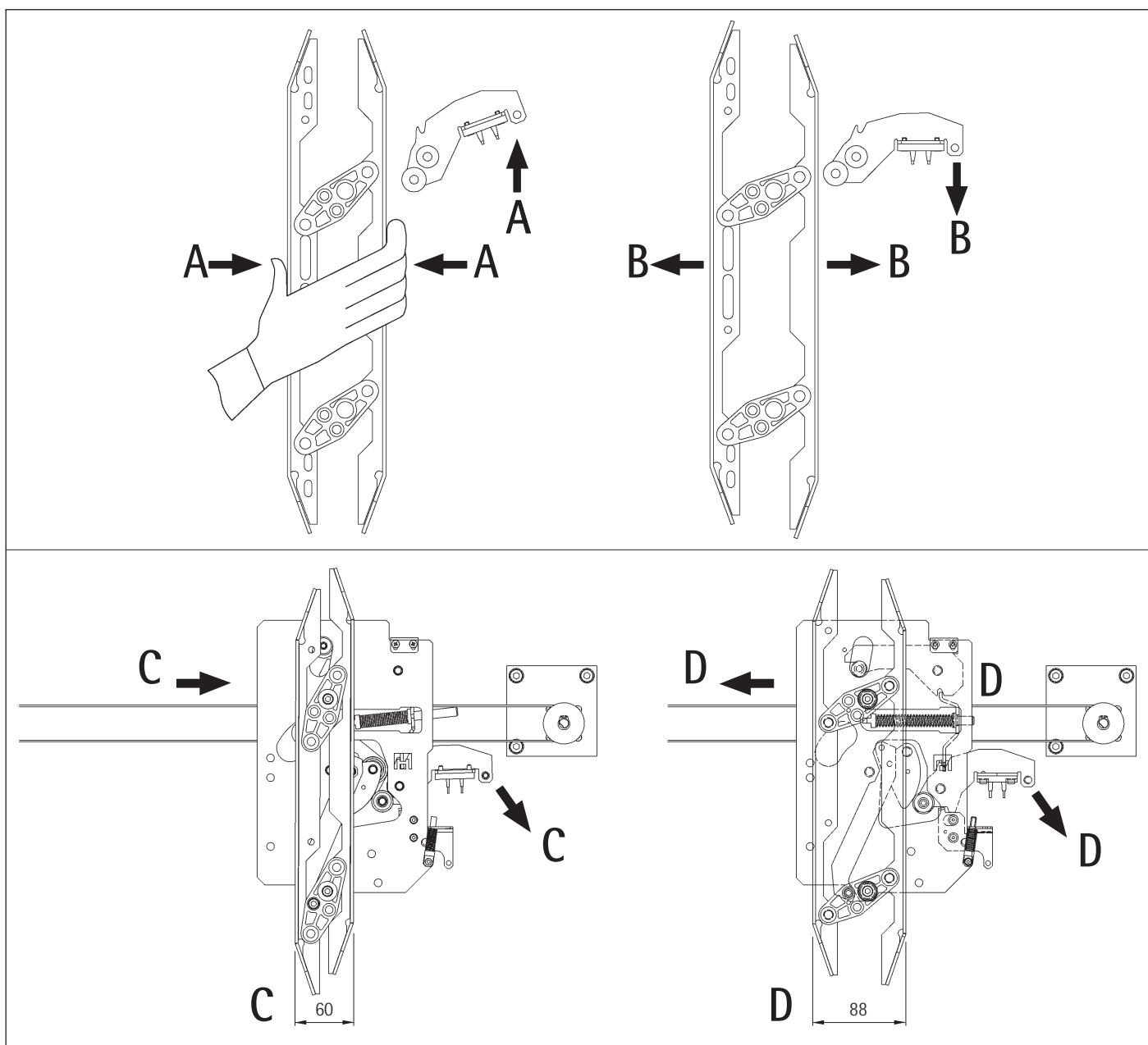
Code	GM.2.002668.FR
Version	B
Code	3201.32.0397
Version	B
Donnée	04.02.2013
Page	18.37

S'assurer du correct fonctionnement du blocage entre niveaux

- Vérifier que le crochet serrure se déplace sans causer contrainte lorsque les cams de fermeture poussent (A, B)
- Contrôler que chaque point portant du blocage entre niveaux glisse avec facilité en procédant comme suit:
 - Tourner POWER de l'opérateur sur OFF !
 - Déplacer la porte manuellement sur la courroie en position complètement fermée - la came devra être complètement retirée (C).
 - Dégager la courroie et vérifier que la came rétractable glisse toute seule (par la force du ressort) complètement jusqu'à la position choisie. Pendant cette opération le crochet serrure doit rester en position complètement fermée (D).
- Dans le cas ou les critères dessus mentionnés ne soient longtemps maintenus, il faudra remplacer le blocage entre niveaux.

A' fin d'assurer un fonctionnement fiable du blocage entre niveaux il devra en outre être remplacé après

- 1 Million de manoeuvres ou après 5 ans.



PORTES DE CABINE HYDRA PLUS UD300

Code Version
GM.2.002668.FR
B

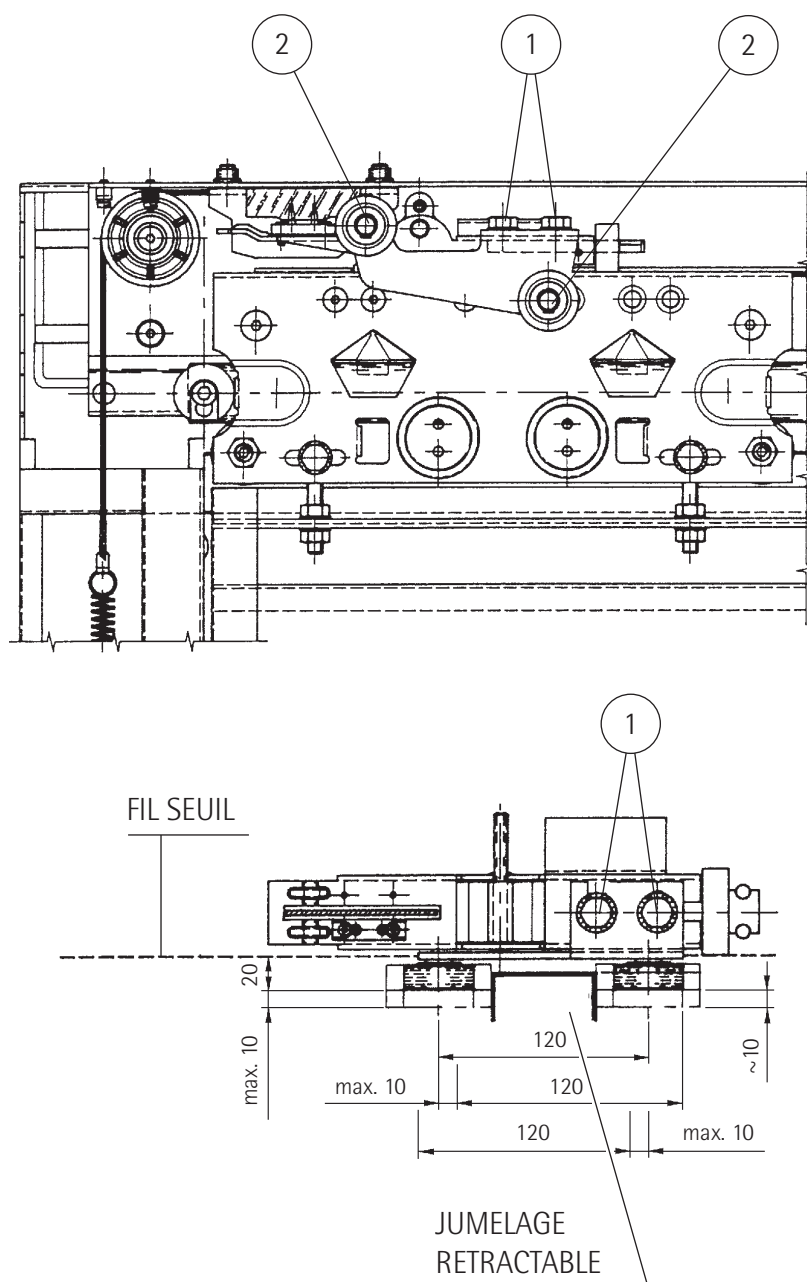
Code Version
3201.32.0397
B
Donnée
04.02.2013
Page
19.37

11. RÉGLAGE DES GALETS DE SERRURE

A l'aide d'une clé CH-17 régler l'alignement (1) des galets de serrure (2) en partant du niveau le plus bas et en actionnant la cabine vers l'haut.

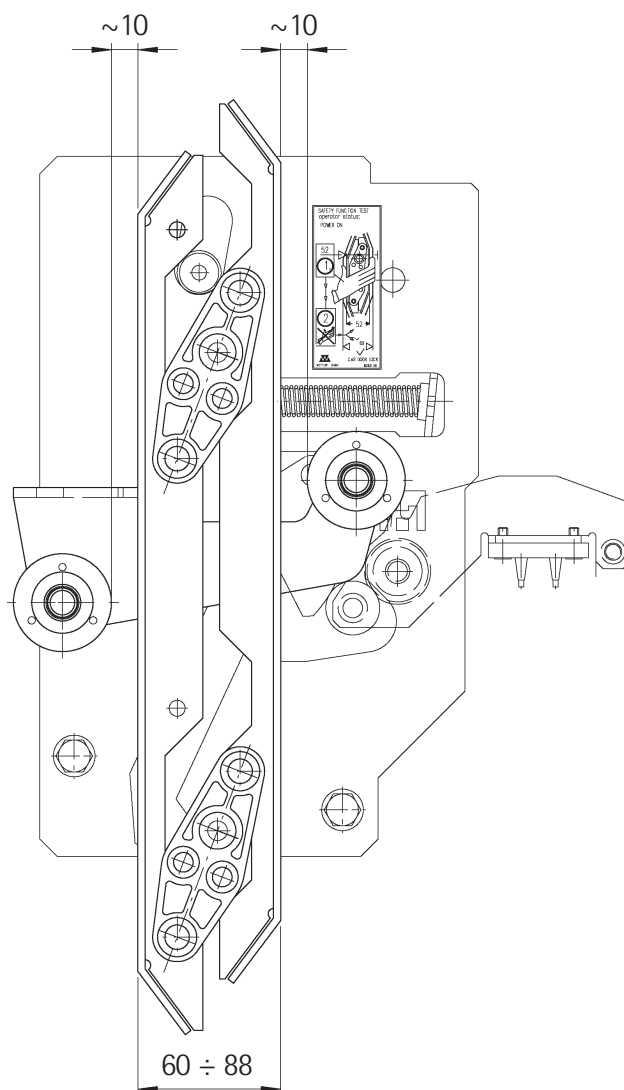
Déplacer le groupe galets et le positionner comme indiqué à page 20.

S'assurer que les galets de serrure soient à une distance logique de sécurité du seuil de la cabine.



Code	3201.32.0397
Version	B
Donnée	04.02.2013
Page	20.37

Code	3201.32.0397
Version	B
Donnée	04.02.2013
Page	20.37



PORTES DE CABINE HYDRA PLUS UD300

Code Version
GM.2.002668.FR B

Code Version
3201.32.0397 B
Donnée 04.02.2013
Page 21.37

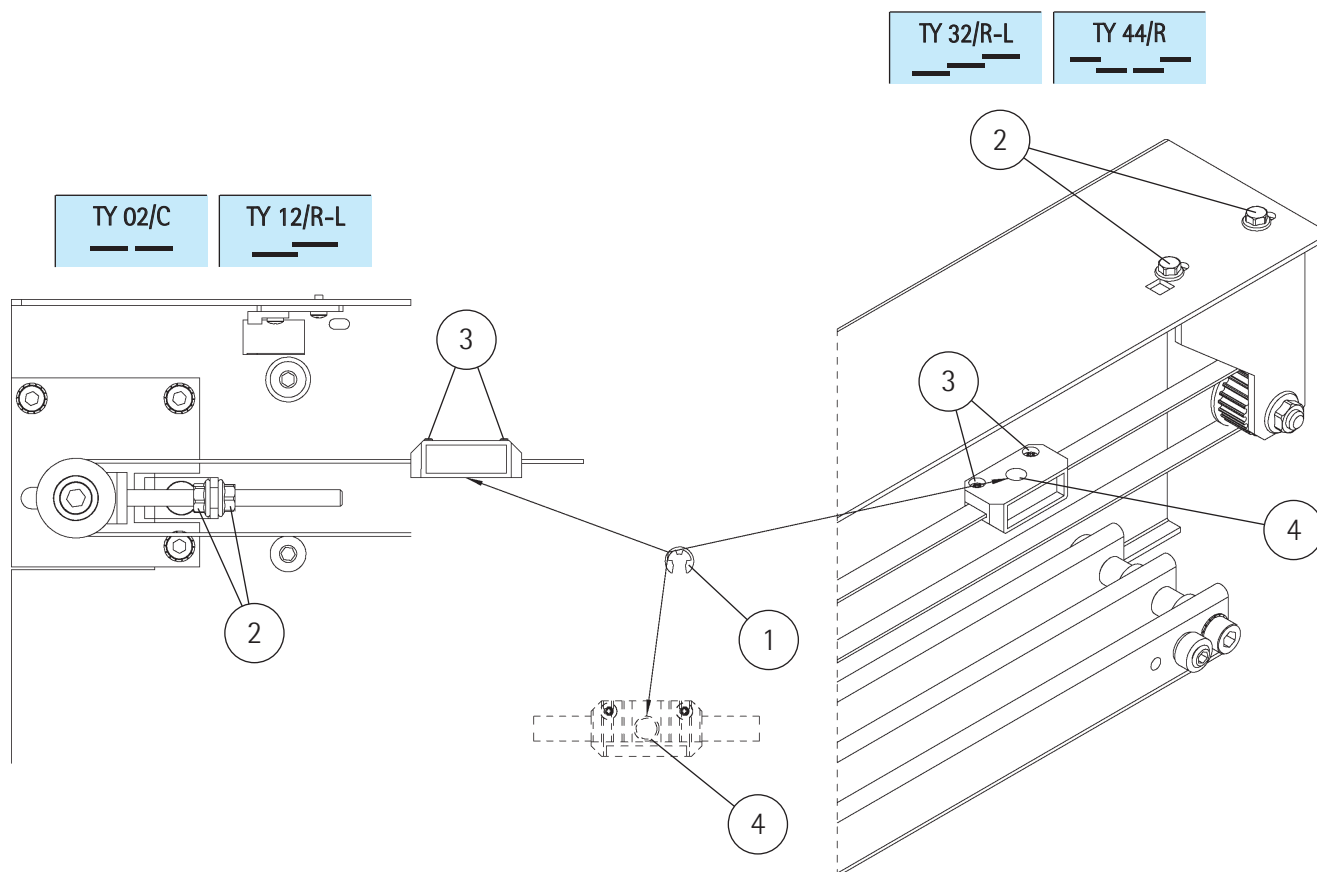
13. REMPLACEMENT DES COURROIES

ECO/MIDI

Enlever la vis de sécurité (1).

Desserer les vis (2) sans les ôter complètement pour pouvoir détendre la courroie.

Pour enlever complètement la courroie dévisser les 2 vis (3) de la pince de raccord (4).



PORTES DE CABINE HYDRA PLUS UD300

Code Version
GM.2.002668.FR B

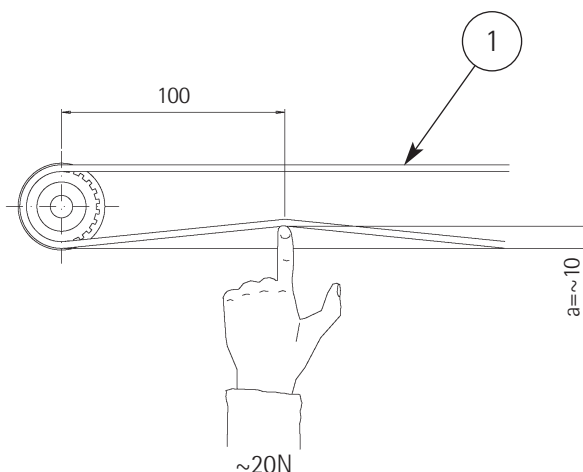
Code Version
3201.32.0397 B
Donnée 04.02.2013
Page 22.37

14. RÉGLAGE DE LA TENSION DE LA COURROIE CRANTÉE

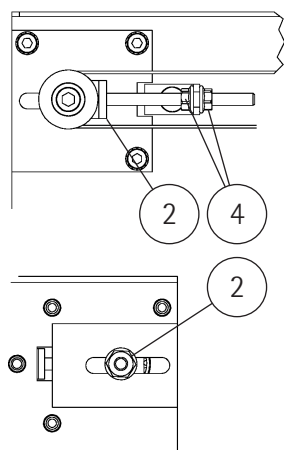
Pour régler la tension de la courroie crantée (1) il est nécessaire faire levier sur le support (2) à l'aide de tournevis (3) et vérifier la dimension "a". Une fois obtenue la tension recherchée reserrer les vis (4).

ECO/MIDI

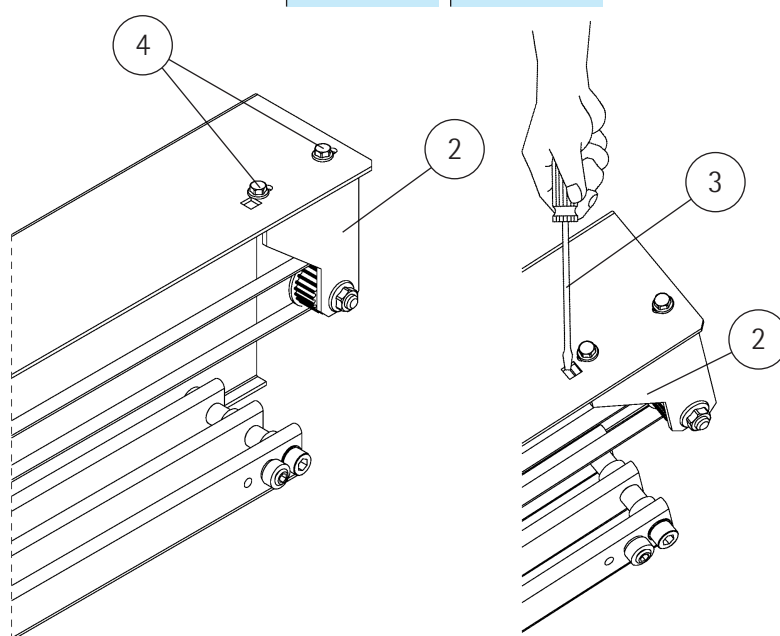
Tension de la courroie crantée : 170N (+0/-10%)



TY 02/C TY 12/R-L



TY 32/R-L TY 44/R



PORTES DE CABINE HYDRA PLUS UD300

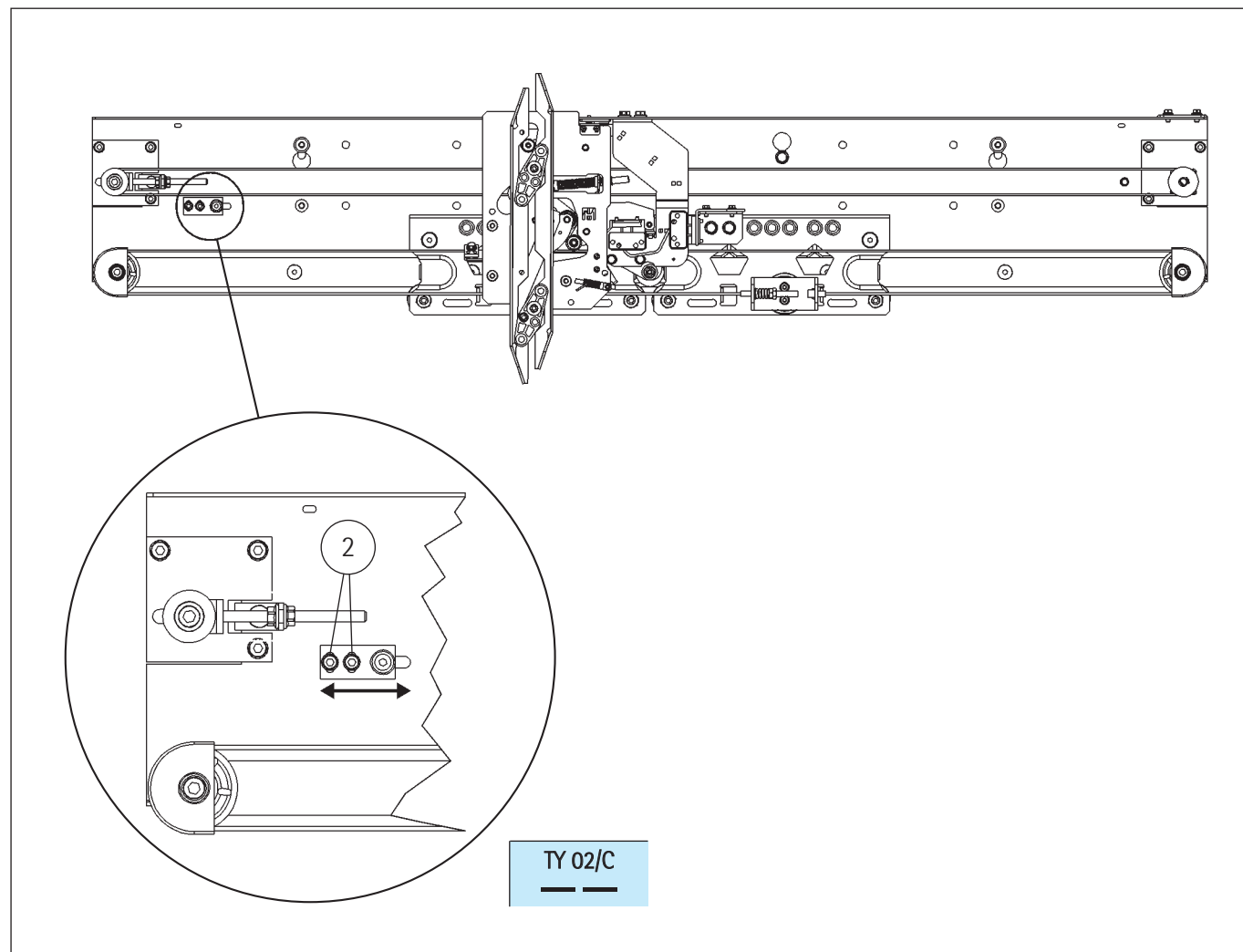
Code	GM.2.002668.FR
Version	B
Code	3201.32.0397
Version	B
Donnée	04.02.2013
Page	23.37

15. RÉGLAGE DE LA LARGEUR DU PASSAGE LIBRE

Le réglage du jour se fait de façon différente selon le type d'opérateur.

Ty. 02/C

Le réglage du jour se fait à l'aide d'une butée réglable (2) montée sur la plaque : dévisser les vis (3), déplacer la butée et revisser les vis.



PORTES DE CABINE HYDRA PLUS UD300

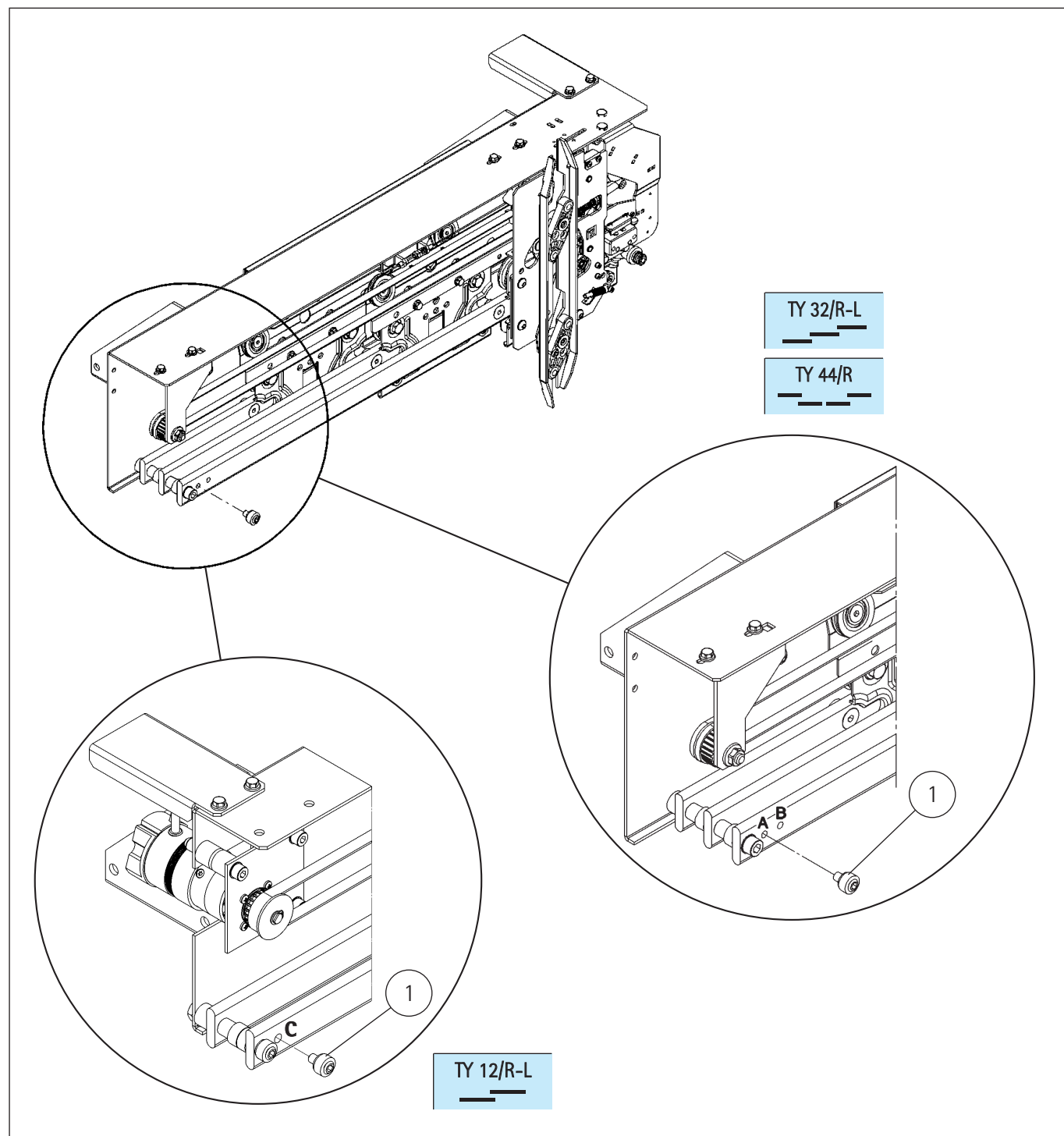
Code	GM.2.002668.FR
Version	B
Code	3201.32.0397
Version	B
Donnée	04.02.2013
Page	24.37

Ty 12/R-L - 32/R-L - 44/R

Le réglage du jour se fait à l'aide d'une butée (1) montée sur le guide rapide du côté de l'ouverture, en la fixant dans l'oeillet voulu à l'aide de la vis :

pour ty 12/R-L position C (sans surcourse) sans butée (avec surcourse) ;

pour ty 32/R-L et 44/R position A (avec surcourse) position B (sans surcourse).



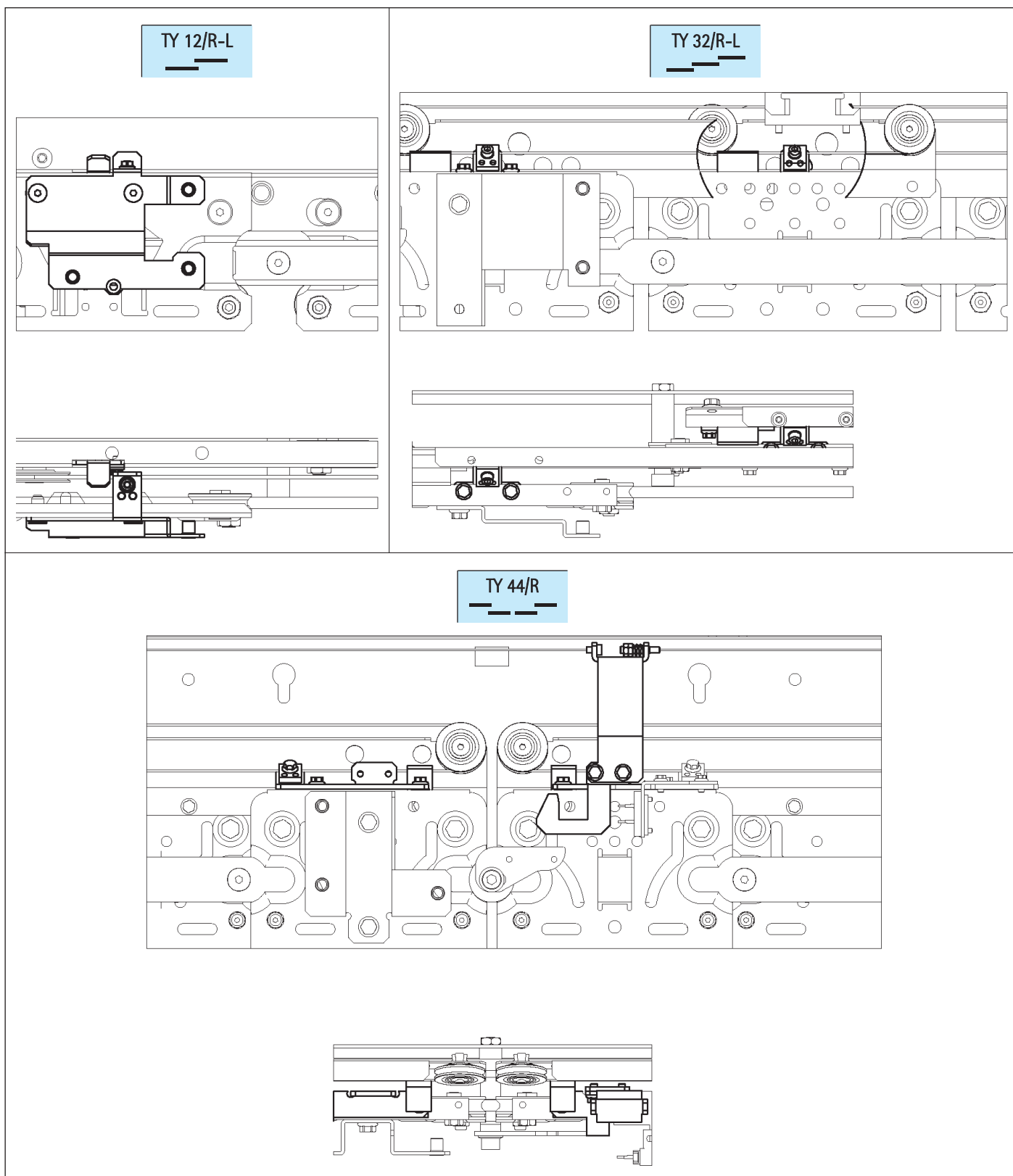
PORTES DE CABINE HYDRA PLUS UD300

Code Version
GM.2.002668.FR B

Code Version
3201.32.0397 B
Donnée
04.02.2013
Page
25.37

16. SYNCRONISATION DU CHARIOT LENT

Lors de la maintenance, vérifier que les crochets de sécurité sont en place et bien fixés.



Sujet à des modifications sans préavis!

PORTES DE CABINE HYDRA PLUS UD300

Code	GM.2.002668.FR
Version	B
Code	3201.32.0397
Version	B
Donnée	04.02.2013
Page	26.37

17. ROULETTES DE GLISSEMENT

La gorge des roulettes supérieures a un gabarit différent de celui du guide de manière à ne pas appuyer au centre de la gorge (voir Fig. 1). L'on conseille de remplacer les roulettes à cause d'usure lorsqu'on note l'empreinte du contact avec le guide au fond de la gorge (voir Fig. 2). Les autres facteurs qui conseillent le remplacement des roulettes sont:

- Roulement brouillant (cela se passe lorsque la saleté arrive à pénétrer entre les billes)
- Déformation excentrique brouillante (cela se passe normalement lorsque les portes font de longues périodes d'inactivité).

 D'une manière générale nous conseillons de changer les galets des chariots tous les 7 ans.

Fig. 1

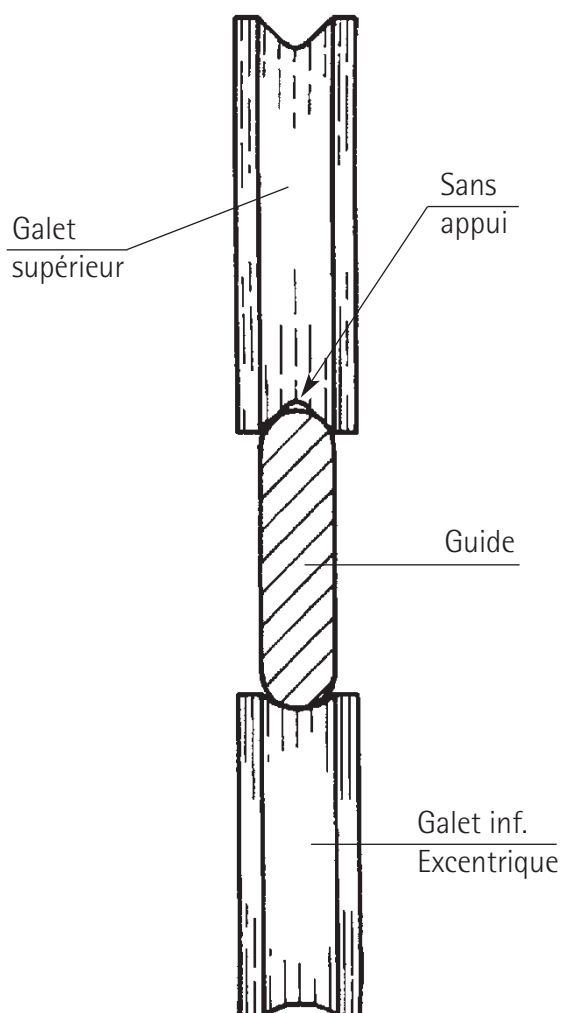
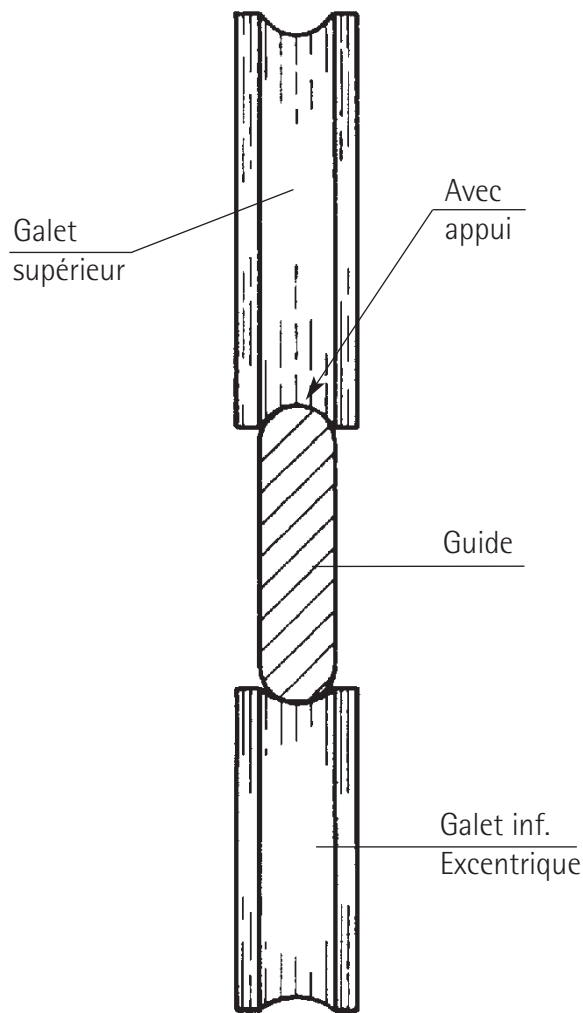


Fig. 2



PORTES DE CABINE HYDRA PLUS UD300

Code Version GM.2.002668.FR B

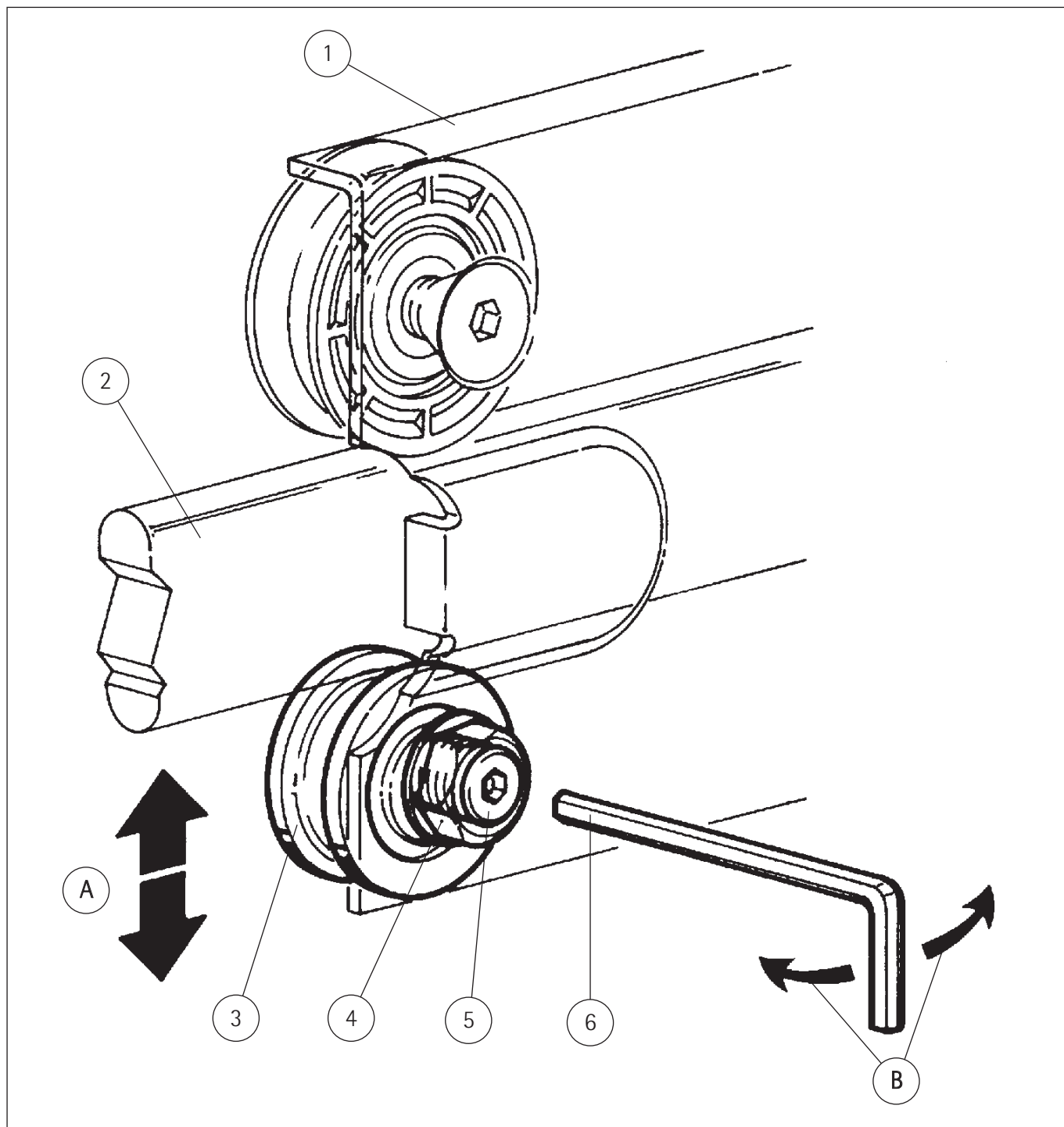
Code Version 3201.32.0397 B

Donnée 04.02.2013

Page 27.37

18. RÉGLAGE GALET DE COULISSEMENT

Afin d'éliminer le jeu entre le chariot (1) et le guide de coulissement (2), agir sur le réglage du pivot excentrique du galet inférieur (3).
A l'aide d'une clé fixe CH 19 dévisser l'écrou (4) et avec une clé à six pans de 6 (6) tourner le pivot excentrique (5) dans le sens des aiguilles d'une montre ou dans le sens contraire comme indiqué par les flèches (B) de façon à éliminer le jeu entre le guide et le galet, mais en permettant à ce dernier de tourner librement sans forcer.
Le réglage terminé, revisser l'écrou (4) de serrage du galet.

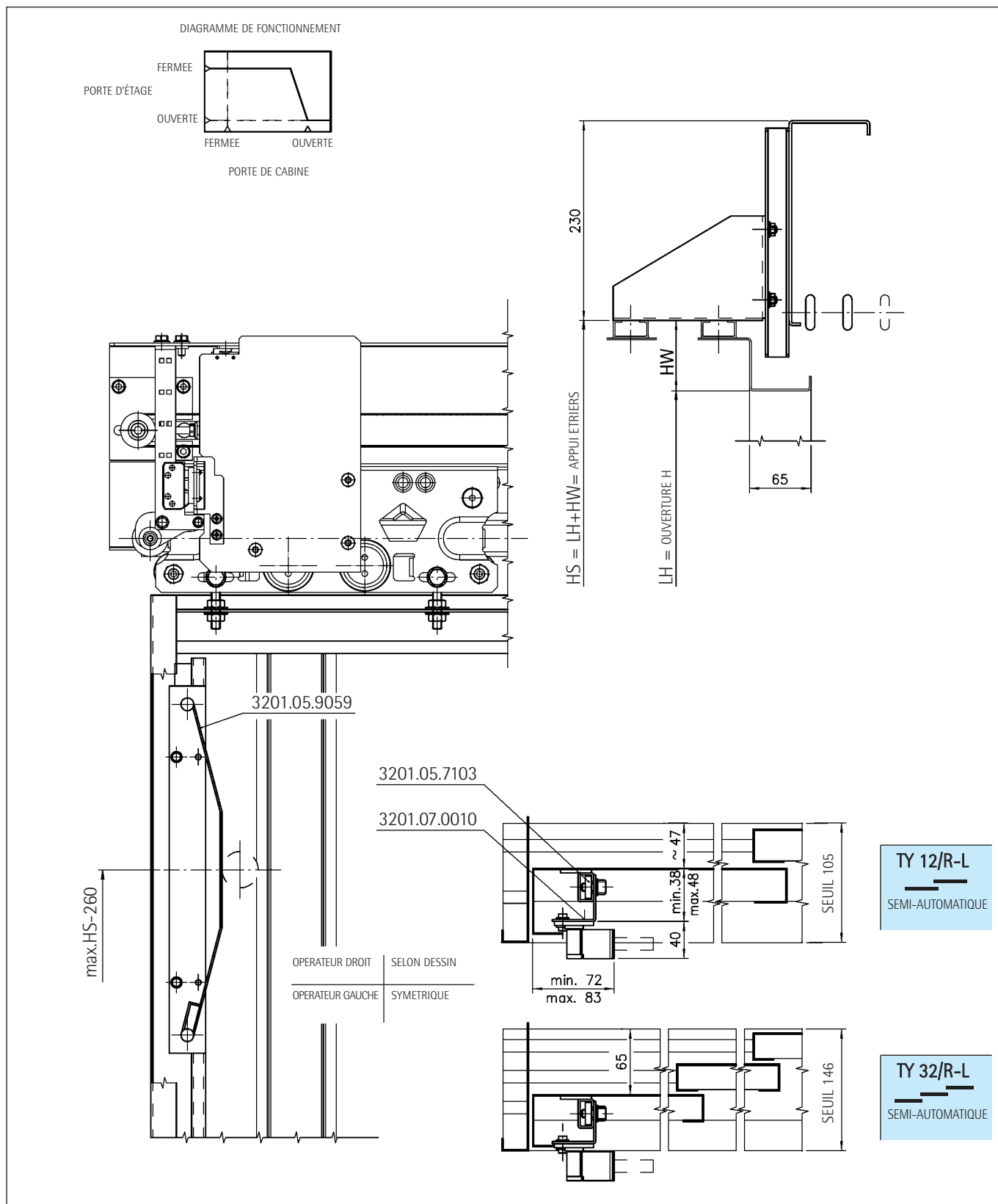


PORTES DE CABINE HYDRA PLUS UD300

Code Version
GM.2.002668.FR B

Code Version
3201.32.0397 B
Donnée
04.02.2013
Page
28.37

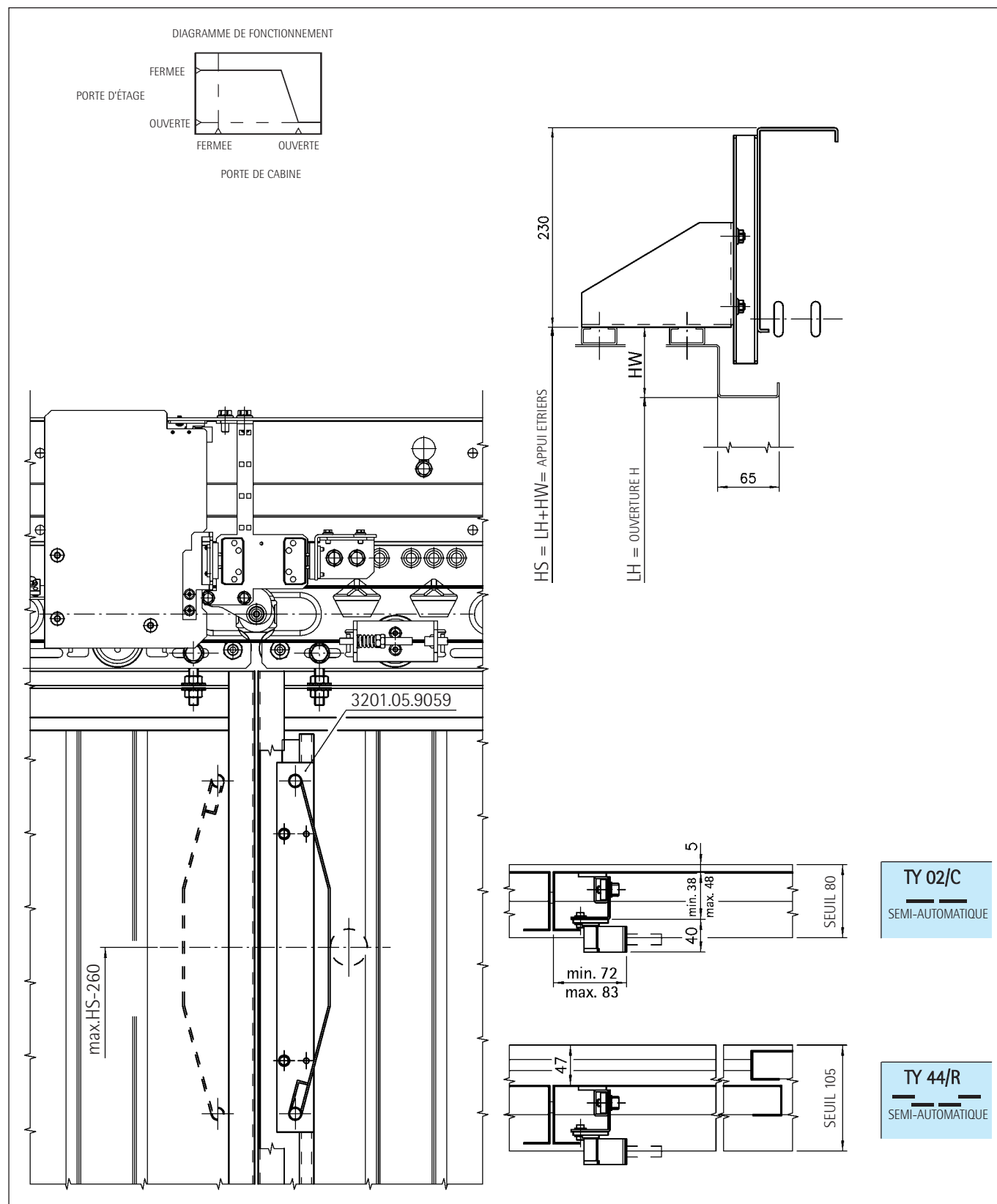
19. MONTAGE DU DÉBLOCAGE MÉCANIQUE TYPE 1118 - PORTES DE CABINE À OUVERTURE LATÉRALE



PORTES DE CABINE HYDRA PLUS UD300

Code	GM.2.002668.FR
Version	B
Code	3201.32.0397
Version	B
Donnée	04.02.2013
Page	29.37

19.1 MONTAGE DU DÉBLOCAGE MÉCANIQUE TYPE 1119 - PORTE DE CABINE A OUVERTURE CENTRALE



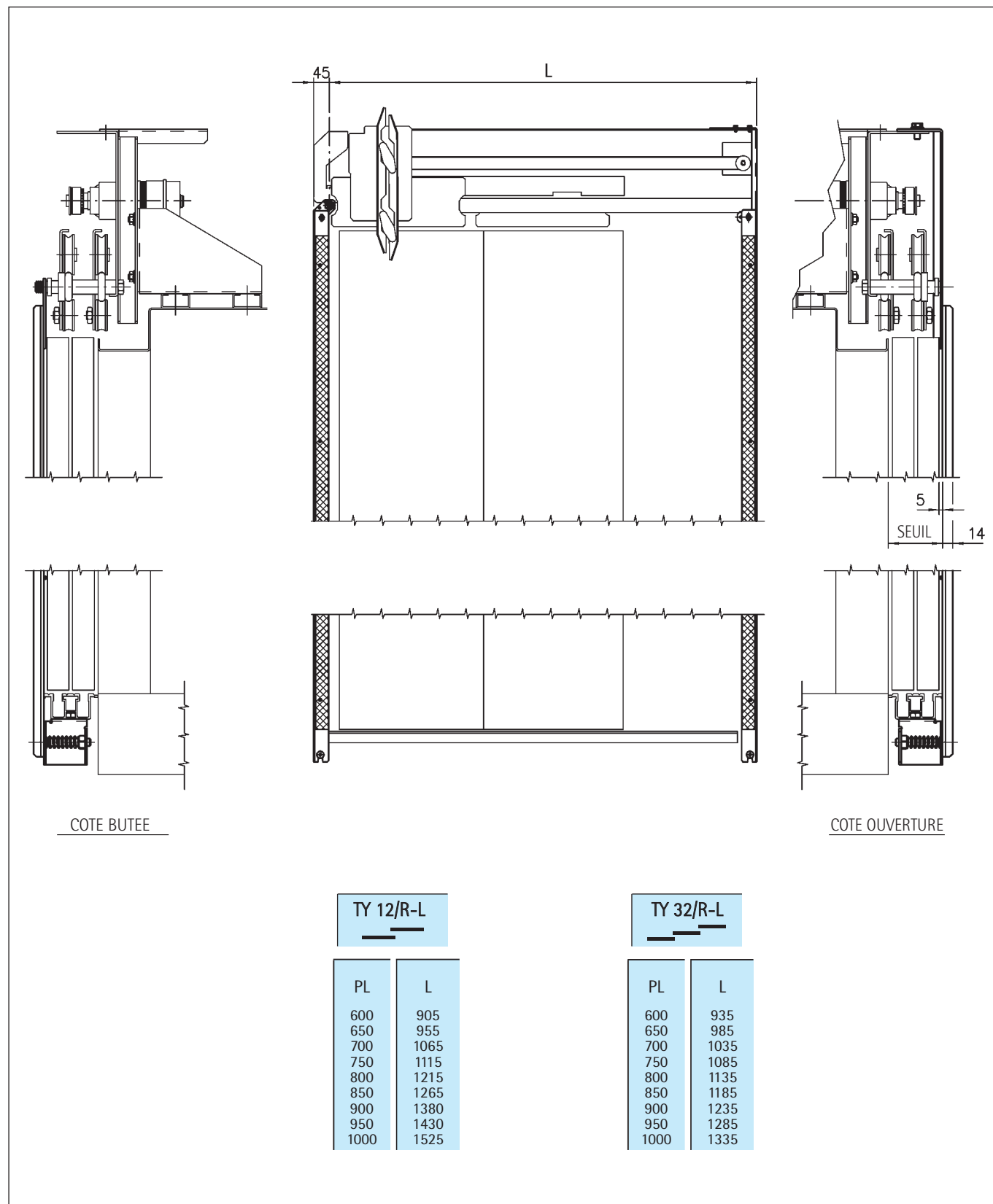
Sujet à des modifications sans préavis!

PORTES DE CABINE HYDRA PLUS UD300

Code GM.2.002668.FR
Version B

20. MONTAGE SUPPORT FIXE DE LA CÔTE WSE81 WSE155 POUR PORTES À OUVERTURE LATÉRALE TY 12/R-L; TY 32/R-L

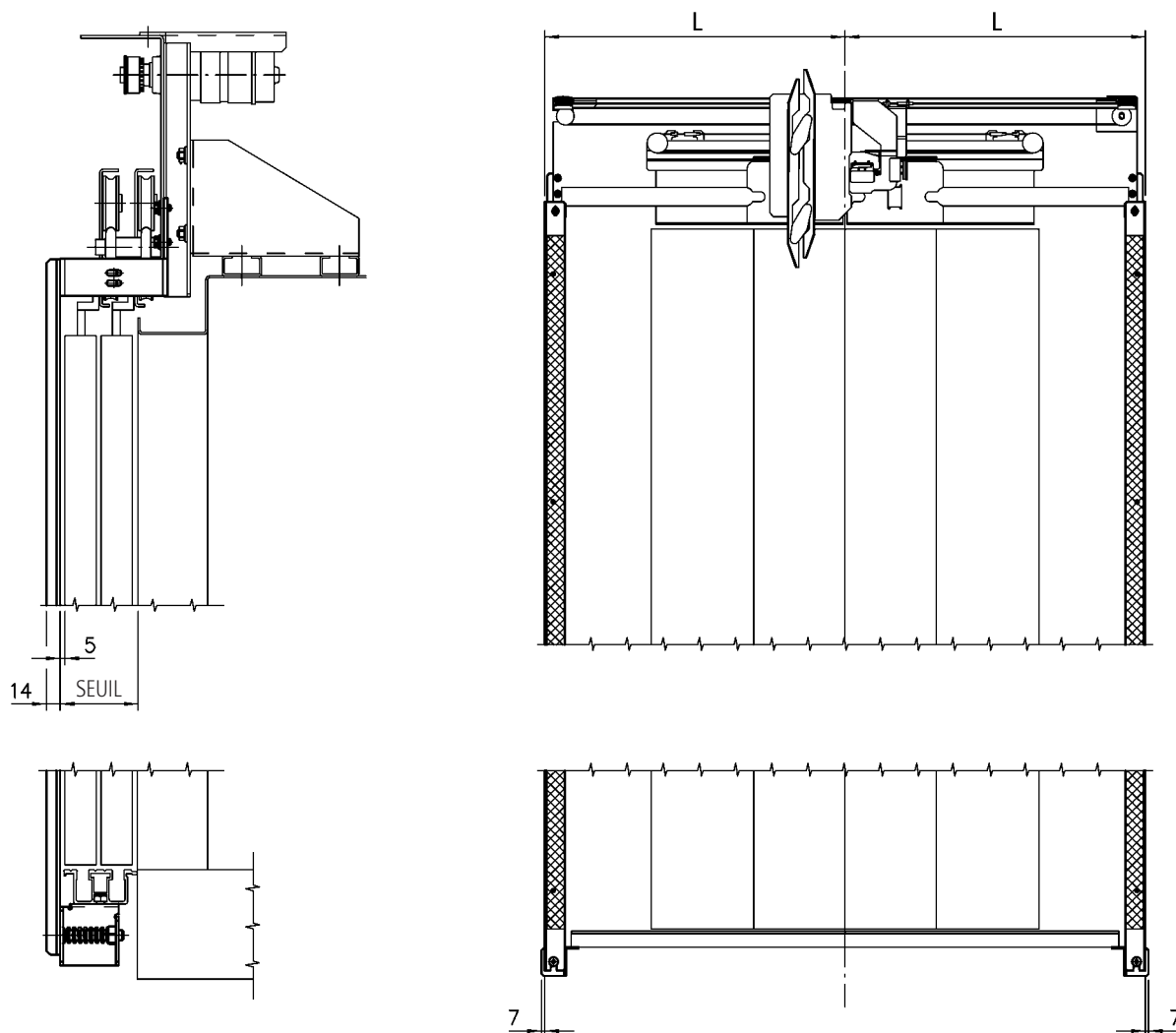
Code 3201.32.0397
Version B
Donnée 04.02.2013
Page 30.37



PORTES DE CABINE HYDRA PLUS UD300

Code GM.2.002668.FR
Version B
Code 3201.32.0397
Version B
Donnée 04.02.2013
Page 31.37

20.1 MONTAGE SUPPORT FIXE DE LA CÔTE WSE81 WSE155 POUR PORTES À OUVERTURE CENTRALE TY 02/C; TY 44/R



Ty 02/C

PL	L
600	905
650	955
700	1065
750	1115
800	1215
850	1265
900	1380
950	1430
1000	1525

TY 44/R

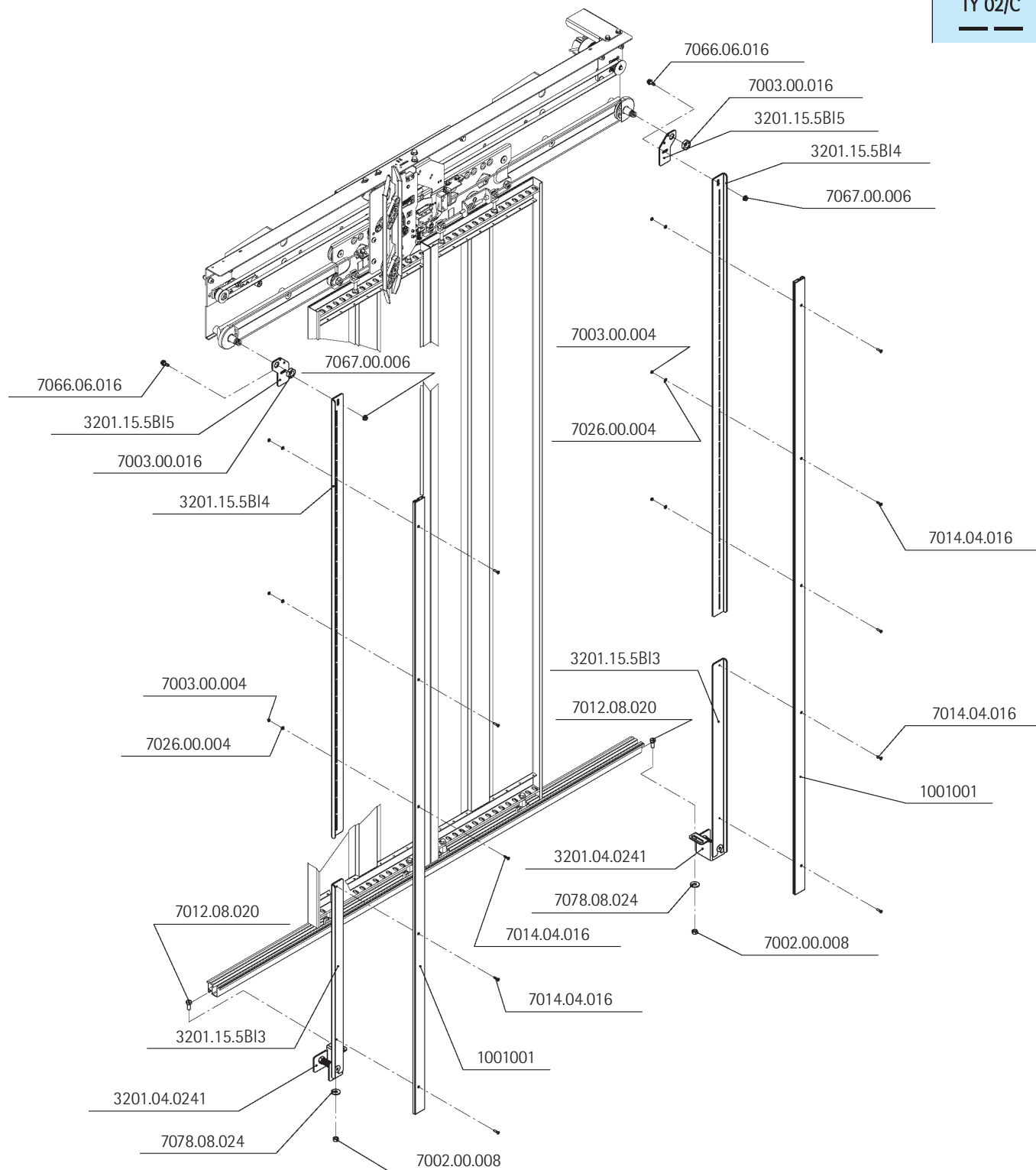
PL	L
600	935
650	985
700	1035
750	1085
800	1135
850	1185
900	1235
950	1285
1000	1335

PORTES DE CABINE HYDRA PLUS UD300

Code	GM.2.002668.FR
Version	B
Code	3201.32.0397
Version	B
Donnée	04.02.2013
Page	32.37

21. MONTAGE SUR LA PORTE DE LA CABINE DU SUPPORT FIXE DE LA CÔTE WSE

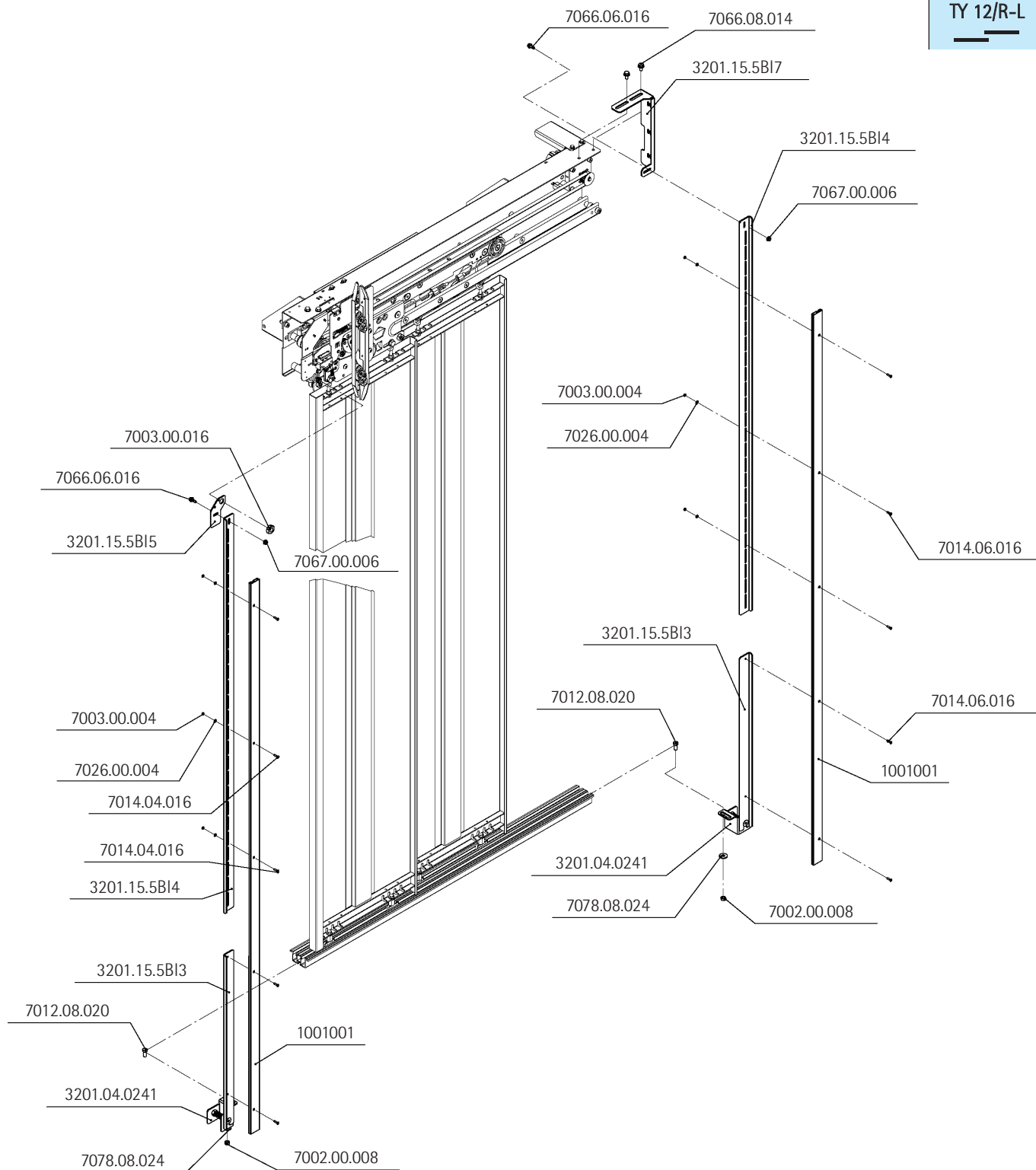
TY 02/C



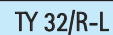
PORTES DE CABINE HYDRA PLUS UD300

Code	GM.2.002668.FR
Version	B
Code	3201.32.0397
Version	B
Donnée	04.02.2013
Page	33.37

TY 12/R-L



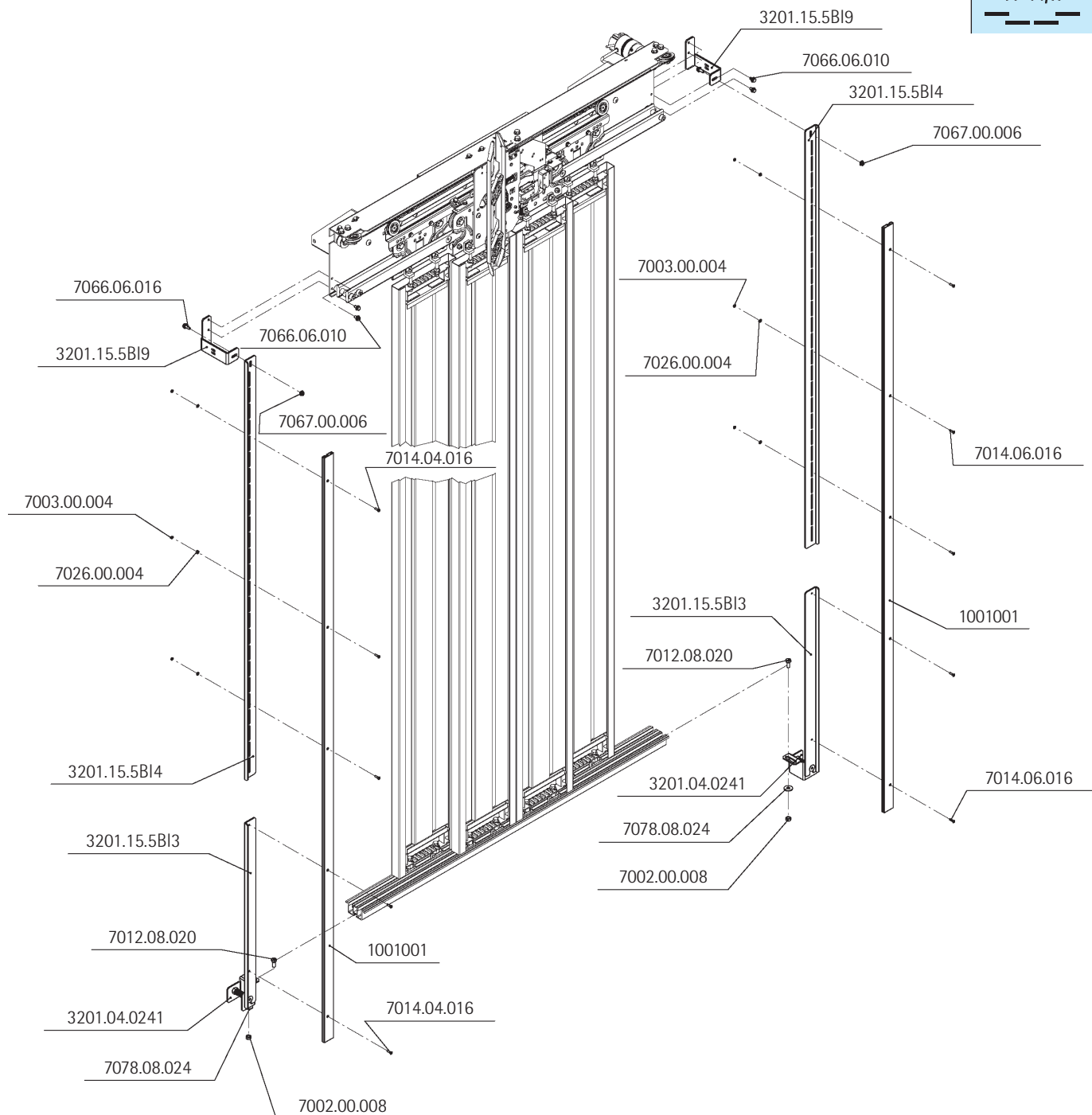
Code	GM.2.002668.FR
Version	B
<hr/>	
Code	3201.32.0397
Version	B
Donnée	04.02.2013
Page	34.37



PORTES DE CABINE HYDRA PLUS UD300

Code	GM.2.002668.FR
Version	B
Code	3201.32.0397
Version	B
Donnée	04.02.2013
Page	35.37

TY 44/R



PORTES DE CABINE HYDRA PLUS UD300

Code
Version

GM.2.002668.FR
B

Code
Version
Donnée
Page

3201.32.0397
B
04.02.2013
36.37

AVERTISSEMENTS POUR MAINTENIR LES PORTES EN BONNES CONDITIONS DE FONCTIONNEMENT



Afin de prévenir toute anomalie ou mal fonctionnement et maintenir l'installation en bonnes conditions il faut contrôler périodiquement l'état technique en fonction de la conformité aux normes en vigueur.

L'état technique dépend d'une série de facteur, parmi lesquels :

- l'intensité du travail
- l'âge du produit
- la masse des portes
- les conditions ambiantes
- la propreté du milieu
- entretien correcte
- etc.

Et peut intéresser :

- les jeux/interférences entre les portes, et entre les portes et les huisseries suivant les normes
- jeu du dispositif d'accouplement
- état/conditions des éléments de fixation et d'accouplement
- usure de certaines parties
- conditions de la serrure et des contacts relatifs
- tout autre élément suivant le type d'application.

Pour ces raisons il n'est pas possible d'établir a priori un programme de remplacement des pièces.



Toutes les vis utilisées pour l'assemblage de nos produits ont été serrées à l'aide d'une couple de serrage comme indiqué sur la liste ci-dessous :

Vis	Couple max (Nm)	Couple min (Nm)
M3	1,1	0,9
M4	2,6	2,1
M5	5,1	4,1
M6	9	7
M8	21	17
M10	42	34
M12	71,4	57,1

Pourtant, si nécessaire se référer à la liste sudite.



FR

PORTES DE CABINE HYDRA PLUS UD300

Code	GM.2.002668.FR
Version	B
Code	3201.32.0397
Version	B
Donnée	04.02.2013
Page	37.37



D 2 9 3 M F R

